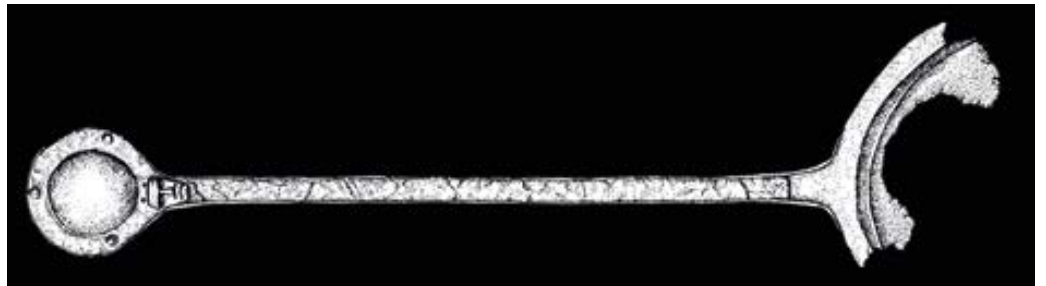


seanda



- 6 Féachaint siar trí mheall criostail
- 10 Ascaill chun na bhflaitheas?
- 28 Droichead idir an sean agus an nua
- 38 Cé a rith ar shiúl leis an spúnóg?

seanda

clár ábhair

LCH

- 02 Nuacht
- 10 Ascaill chun na bhflaitheas?
- 14 Ar bharr talaimh, faoi thalamh
- 16 Cuimhne chiúin
- 21 Oidhreacht arúil na Gaillimhe a shábháil
- 22 Bás le lombhearradh?
- 24 Timpeall an chúinne ag an mBeolán
- 26 Cnuasaitheoirí-iascairí-sealgairí éalaitheacha
- 28 Droichead idir an sean agus an nua
- 32 Ar fionraí feidhil
- 34 Athchuart ar ráthanna
- 38 Cé a rith ar shiúl leis an spúnóg?
- 42 Gluais



Ascaill chun na bhflaitheas?

Is féidir go ndearna tochailt thar sheachbhóthar Thrá Lí N22 i gContae Chiarraí fianaise annamh ar thoscú/mórshiúlta deasghnátha réamhstairiúla a nochtadh.



Droichead idir an sean agus an nua

Mar gheall ar oibreacha a rinneadh le déanaí ar Dhroichead Mhaigh Chromtha, Co. Chorcaí tá cás-staidéar againn ar athrú droichid stairiúil.



Cé a rith ar shiúl leis an spúnóg?

Mar gheall ar ghréithe meánaoise ard-stádaí a aimsíodh de thaisme i gContae Chill Mhantáin tá mistéir sheandálaíochta fhíorshuimiúil againn.

Foireann Táirgeachta

FOIREANN EAGARTHÓIREACHTA
Michael Stanley (eagarthóir)
Rónán Swan
Sheelagh Hughes (eagarthóir cóipe,
Editorial Solutions Ireland Teo)

TÁIRGEADH, LEAGAN AMACH
AGUS DEARADH
LSD Teo

FOILSITHEOIR
An tÚdarás um Bóithre Náisiúnta
Teach Naomh Máirtín
Bóthar Waterloo
BÁC 4

SUÍOMH IDIRLÍN
Tabhair cuairt ar www.nra.ie/archaeology/seanda-the-nra-archaeology-magazine/
le hamarc ar leagan PDF de na heagrán
vile roimhe seo nó lena n-íoslódáil.

SÉANADH
Ní gá gur léiriú atá sna tuairimí a nochtar
san fhoilseachán ar dhearcadh an Údarás
um Bóithre Náisiúnta ach is tuairimí
na n-údar féin atá iontu amháin.

© An tÚdarás um Bóithre Náisiúnta 2013

Gach ceart ar chosaint. Níl cead cuid ar
bith den iris seo a ath-chlóbhualadh nó
a atáirgeadh nó a úsáid ar aon bhealach
leictreonach meicniúil ná eile dá bhfuil ann
anois nó dá n-airgfear ina dhiaidh seo, lena
n-áirítear fótachóipeáil agus taifeadadh nó
ar bhealach ar bith eile gan cead scríofa na
bhfoilsitheoirí roimh ré nó gan ceadúnas a
cheadaíonn cóipeáil shrianta in Éirinn arna
eisiúnt ag Gníomhaireacht na hÉireann um
Ceadúnúchán Cóipchirt Teo., Lárionad na
Scríbhneoirí, 19 Cearnóg Parnell BÁC 1

Íomhánna clúdaigh: (príomh) cloigeann duine
cré-umha ar liach luath-mheánaoiseach
as Baile na Páirce, Co. Chill Mhantáin
(Grianghraf: Claudia Koehler, Ard-Mhúsaem
na hÉireann); (barr) líníocht liach Bhaile
na Páirce le Alva Mac Gowan (íomhá: Irish
Archaeological Consultancy Teo); (clé)
amharc ón aer ar Ráth Mheacnaí, Co. na
Gaillimhe (Grianghraf: Hany Mazouk).

Fáilte chuig an Ochtú hEagrán de *Seanda*

Feardorcha de Barra, Príomhfheidhmeannach, an tÚdarás um Bóithre Náisiúnta



Feardorcha de Barra

Is féidir caiteachas poiblí ollmhór bheith i gceist le hoibreacha seandálaíochta ar scéimeanna bóthair náisiúnta, agus de réir sin is é luach ar airgead príomhchuid de mhaoirsiú impleachtaí seandálaíochta na scéimeanna bóthair nua. Éilítear leis sin bainistíocht éifeachta ar gach gné sheandálaíochta de thionscadail bhóithre náisiúnta, éilimh a sheachaint de dheasca moilleanna agus comhlíonadh le reachtaíocht agus rialúcháin Eorpacha. Ach ní hé sin ach tús an scéil maidir le cúrsaí seandálaíochta, mar ní fios luach iomlán an chaiteachais sin go dtí go dtugtar torthaí na n-imscrúduithe seandálaíochta don phobal i gcoitinne agus do chomhaltaí gairmiúla.

Ó bhí 2006 ann bhí an iris seo mar uirlis ríthábhachtach i bhfoireann uirlisí atá ag méadú, rud a chuireann ar chumas an ÚBN lena chuid dualgas maidir le hoidhreacht seandálaíochta na hÉireann a chomhlíonadh i ndóigh a n-iarrann toradh ar an infheistíocht ollmhór a rinneadh a uasmhéadú. Tugtar scéala maidir leis sin ar na himeachtaí breise ar éirigh leo san eagrán is déanaí, ina bhfuil béim curtha ar chúpla foilseachán úrnua a léiríonn torthaí na n-imscrúduithe seandálaíochta atá maoinithe ag an ÚBN.

Cuirtear i gcuimhne dúinn in Eagrán 8 gur fiú i ndiaidh do na tuarascálacha agus do na foilseacháin éagsúla ar thochailt a dhéanamh, is féidir le taighdeoirí tairbhe a bhaint astu go fóill sna blianta atá le teacht (féach leathanaigh 14, 21 agus 34). Is cinnte go ndéanfaidh an ghníomhaíocht léannta ríthábhachtach sin, agus le baint ag na seandálaithe allamuigh ag a raibh páirt dhíreach sna buntochailtí, léargais agus léirmhínte tábhachtacha úrnua a thabhairt sna blianta fada atá amach romhainn. Tá an tÚBN ag súil go mór le tacú leis an obair seo chomh mór agus is féidir in am an ghá faoi láthair agus tuigean go hiomlán an luach breise is féidir lena leithead de thaighde a ghiniúint. Táthar ag súil go ndéanfar na fionnachtana—idir aois agus óg—atá tuairiscithe sa leagan is déanaí anseo, a lán suime a spreagadh i measc léitheoirí ginearálta agus sainléitheoirí araon.

Feardorcha de Barra

Nuacht

Seimineár ar eolaíocht na seandálaíochta

Chuir eolaíocht go mór le cúrsaí seandálaíochta maidir le teoiric agus cleachtas, agus mar fhoinsé teicnící imscrúdaithe. Baintear úsáid as brainsí éagsúla eolaíochta i bhfo-réimse na heolaíochta seandálaíochta agus thug faisnéis faoi na hoibreacha seandálaíochta a rinne an tÚBN a choimisiúnú. Cúis ceiliúrtha a bhí ann nuair a rinne Baile Átha Cliath comhdháil idirnáisiúnta 'Euroscience Open Forum' a óstáil Mí Iúil 2012 le Dublin City of Science 2012—clár bliana imeachtaí a bhaineann le cúrsaí eolaíochta (tuilleadh faisnéise ar fáil ar www.dublinscience2012.ie/). Chuir an tÚBN leis an mórthéile eolaíochta seo le seimineár dar teideal 'Futures and Pasts: archaeological science on Irish road schemes', ar an 23 Lúnasa 2012, inar tugadh sárthaispeántas ar theicnící eolaíochta atá in úsáid i gcúrsaí seandálaíochta na hÉireann.



Daoine a labhair sa seimineár 'Futures and Pasts': (clé go deas) Jonny Geber, Aoife Daly, Susannah Kelly, Susan Lyons, Ellen O'Carroll, Ken Hanley, Steve Lancaster, Niamh Daly agus Will Megarry.



Rónán Swan, Ceann Seandálaíochta an ÚBN, ag labhairt ag tús an tseimineáir 'Futures and Pasts' (Réanna Atá le Teacht agus Réanna a Chuaigh Thart). (Grianghraif: Michael Stanley)

Tharla an seimineár poiblí saor in aisce ag City Wall Space, An Ché Adhmaid, Oifigí Chathair Bhaile Átha Cliath, agus chomhtharla leis an tSeachtain Oidhreachta Náisiúnta. Cuireadh dhá pháipéar déag 20

nóiméad i láthair, iad dírithe ar lucht éisteachta neamhspeisialtóra go háirithe, ar úsáid na modhanna éagsúla anailíse eolaíche agus teicneolaíochtaí úrnua le himscrúdú a dhéanamh ar fhionnachtain seandálaíochta ar scéimeanna bóthair. Áiríodh sna hábhair a clúdaíodh suirbhé geofísiceach, léas-scanadh ar eitilt (nó lidar) agus córais faisnéise geografáil, léas-scanadh agus priontáil 3T, caomhnú déantúsán, seandálaíocht cnámh, anailís iseatóip, dátú radacarbóin, dátú lonracha ionsamhlaithe optúil, deindreacroeolaíocht (ciorcal crann a dhátú), seandálaíocht timpeallachta agus geosheandálaíochta. Tá clár iomlán an tseimineáir ar fáil ar <http://tinyurl.com/prgv5e2>.

10ú himleabhar den tSraith Monagraf de chuid an Údaráis um Bóithre Náisiúnta a bheas in imeachtaí an tseimineáir, atá le foilsiú Lúnasa 2013. *Futures and Pasts: archaeological science on Irish road schemes*, arna chur in eagar ag Bernice Kelly, Niall Roycroft agus Michael Stanley agus arna fhoilsiú ag an ÚBN, agus beidh ar fáil i siopaí leabhar nó go díreach ó Wordwell Books, Aonad 9, 78 Bóthar an Aitinn, Áth an Ghainimh, Baile Átha Cliath 18 (teil: +353 1 2947860; ríomhphost: office@wordwellbooks.com).

Michael Stanley, Seandálaí an ÚBN, Ceannoifig an ÚBN.



Údair rannpháirteacha Paul Stevens (ar chlé) agus Frank Prendergast (ar dheis), leis an Ollamh Charlotte Damm le linn *Encounters between Peoples* a sheoladh. (Grianghraf: Michael Stanley)

Teagmhálacha idir Daoine

Encounters between Peoples, imeachtaí Seimineáir Seandálaíochta 2011 an ÚBN, a sheol an tOllamh Charlotte Damm, Ceann na Roinne Seandálaíochta, Ollscoil na hÉireann, Gaillimh, Déardaoin 23 Lúnasa 2012 ag City Wall Space, an Ché Adhmaid, Oifigí Chathair Bhaile Átha Cliath. Agus é curtha in eagar ag

Bernice Kelly, Niall Roycroft agus Michael Stanley, is é atá in *Encounters between Peoples* seacht bpáipéar le líon seandálaithe agus staraí a fuair cuireadh le haitheas a thabhairt ar nádúr ilghnéitheach ár n-oidhreacht seandálaíochta agus ar éagsúlacht na ndaoine a chur lena cruthú. Sna himeachtaí sin, téimid i



dteagmháil le pobail fheirmeoireachta luath-réamhstairiúla i gContae Loch Garman, le tionól agus deasghnáth Iarannaoise i gContae na Mí agus leis na ciníocha éagsúla a bhí ina gcónaí i mbaile fearainn amháin i gContae Thiobraid Árann sa sé mhíle bliain anuas. Tugtar san imleabhar, the new book—an naoú himleabhar atá le foilsiú i Sraith Monagraf an Údaráis um Bóithre Náisiúnta agus Seandálaíochta—fianaise ábhartha ar idirghníomhaíochtaí idir pobail de chreideamh agus d'eitneachas difriúil le linn na tréimhse stairiúla. Cibé acu muintir dhúchasacha nó nuáthagtha, cibé dóigh sainithe, chuir athrú suntasach cultúrtha, sóisialta agus eacnamaíochta isteach ar gach pobal na hÉireann.

Encounters between Peoples arna fhoilsiú ag an ÚBN agus ar fáil i siopaí leabhar nó go díreach ó Wordwell Books, Aonad 9, 78

Bóthar an Aitinn, Áth an Ghainimh, Baile Átha Cliath 18 (teil: +353 1 2947860; ríomhphost: office@wordwellbooks.com).

Michael Stanley, Seandálaí an ÚBN, Ceannoifig an ÚBN.

‘Ríocht’ na bhfionnachtana

Is é atá san imleabhar is déanaí de *Journal of the Kerry Archaeological and Historical Society* (Sraith 2, Iml. 12, 2012) líon suntasach páipéar ina gcuirtear síos ar thorthaí na n-imscrúduithe le déanaí i gContae Chiarraí, maoinithe ag an ÚBN. Tugann Seandálaí Patricia Long achoimre ar na fionnachtana a fuarthas le linn tochairtí a stiúir Rubicon Heritage Services Ltd roimh Sheachbhóthar N22 Thrá Lí a thógáil—an tionscadal infreastruchtúir is suntasaí a tugadh faoi i gCiarraí le blianta beaga anuas. Nochtadh réimse éagsúil d’iarsmaí seandálaíochta ag 31 suíomh, a bhfuil dáta orthu idir aistriú Luath-Neoiliteach/Neoiliteach Déanach suas leis an tréimhse iar-mheánaoiseach (féach *Seanda*, Eagrán 6 [2011], lgh. 29–31). Cuireann Colm Moloney, Stiúrthóir Bainistíochta Rubicon

Heritage Services Ltd, aird ar cheann is tábhachtaí de na suíomhanna seo i bpáipéar iartheachtach. Baineann sé sin le ‘hascaill’ dheasghnáth réamhstairiúil féideartha ag Baile an Ghabhann, ar a bhfuil cur síos déanta san eagrán seo de *Seanda* (féach lch. 10).

Tá cur síos déanta ag Patricia Long i ndara pháipéar ar fhianaise ar ghníomhaíocht na Cré-Umhaoise Luaithe agus na meánaoise a fuarthas thiar theas de shráidbhaile Chill Flainn roimh athailíniú a dhéanamh ar bhóthar N69, Trá Lí go Lios Tuathail, idir bailte fearainn An Ré agus an Tulaigh. Príomhúdar ceathrú páipéar is é Rob O’Hara, comhstíúrthóir Archer Planning Ltd, páipéar a phléann le ‘seandálaíocht bhóthair’. Thug fionnachtana ar bhealach gairid athailínithe

eile—N86 idir Abhainn an Scáil agus Gort Bréagóg ar Leithinis Dhaingean Uí Chúis sa chás seo—‘tacar sonraí beag ach tábhachtach ar lonnaíocht réamhstairiúil agus luath-mheánaoiseach sa réigiún seo’ mar a chuir an t-údar síos orthu.

Le cóip den eagrán seo irisleabhair a cheannach, atá páirt-mhaonaithe ag an ÚBN, seol ríomhphost chuig journal@kerryhistory.ie nó scríobh chuig: An tEagarthóir Oirmh., Imleabhar Chumann Seandálaíochta is Staire Chiarraí, Leabharlann Chontae Chiarraí, Tobar Mhaigh Dor, Trá Lí, Co. Chiarraí.

Michael Stanley, Seandálaí an ÚBN, Ceannoifig an ÚBN.

Nuacht

Monagraif scéime seolta i Músaem an Chláir

Mothú domhain draíochta is ea i músaem san oíche a chuirfeadh eagla agus uaigneas ar dhuine. I ndomhan an chlapsholais i measc na gcásanna taispeántais díritear an tsúil i dtreo déantúsán óir agus cré-umha sna spotsoilse agus ba í an chuma gur pluais Aladdin a bheadh ann seachas institiúid phoiblí. Is amhlaidh mar a bhí in Inis, Co. an Chláir, Aoine 21 Meán Fómhair 2012, nuair a d'oscail John Rattigan, Coimeádaí Mhúsaem an Chláir, na doirse d'Oíche Idirnáisiúnta na gCultúr agus d'óstáil seoladh dhá mhonagraf scéime úrnua de chuid an ÚBN.

Is gnáth líon mór daoine bheith i láthair ag ár seoltaí leabhar ach tháinig slua mór chuig an imeacht seo le héisteacht lenár n-aoichainteoir, iriseoir agus údar, Fiontan O'Toole. Mar luach air sin, chuala siad an tUasal O'Toole ag cur síos ar Chontae an Chláir mar "an contae is cultúrtha in Éirinn". Lean sé ar aghaidh lena chuid smaointe ar nádúr an athraithe, ar an mbaol a bhaineann le hamhar chun tosaigh amháin, agus ar ról tábhacht na seandálaíochta maidir le Cianchuidhne cultúrtha na hÉireann a mhéadú agus a shíorú. Ba í an príomhtheachtairacht aige gur "le gach duine ár n-oidhreacht" agus mhol sé go hard foilsíú na bhfionnachtana nua-aimsithe de chuid an ÚBN i bhfoilseacháin dea-dheartha agus inrochtana.

Is iad *Borderlands* le Shane Delaney, David Bayley, Ed Lyne, Siobhán McNamara, Joe Nunan agus Karen Molloy, agus *Beneath the Banner* le Nóra Bermingham, Graham Hull agus Kate Taylor an dá leabhar nua. Cuireann siad beirt síos ar imscrúduithe seandálaíochta thar an mótarbhealach M18: baineann an chéad cheann leis na tailte idirchreasa idir Gaillimh agus an Clár (idir Cúige Connachta

agus Cúige Mumhan dá réir) agus baineann an dara cheann le cúlchríocha na hInse i ngleann abhann Chora Chaitlín. Tugtar lánléargas sna fionnachtana ar shaol na ndaoine sa réigiún, ón réamhstair suas leis an tréimhe nua-aimseartha, ó shuíomhanna tithe luath-réamhstairiúla agus reiligi créamtha go goirt bhrící agus áitheanna aoil ón tréimhse thionsclaíochta. Mar atá le teidil eile sa tsraith seo, tá na leabhair nua lán de léaráidí lán-daite.

Labhair Shane Delaney ar son na n-údar a scríobh *Borderlands*, faoi scéal daonna na n-imscrúduithe seandálaíochta, agus é ag caint faoi gach duine san fhoireann a bhí rannpháirteach san obair allamuigh, sna

hanailís agus san fhoilseachán é féin. De bhrí gur tharla mórchuid na dtoghaití sa gheimhreadh, tionscadal an-dúshlánach a bhí ann do na hoibrithe allamuigh. Lean Nóra Bermingham leis an téama sin nuair a labhair sí ar son na n-údar a scríobh *Beneath the Banner*, agus í ag rá go ndéanann tionscadal seandálaíochta sinn a cheangal leis an am a chuaigh thart ach, mar atá leis an mbóthar nua, cruthaíonn sé ceangal idir daoine sa lá atá inniu ann freisin agus go háirithe trí chomhthuisct a mhéadú ar an áit a bhfuil siad ina gcónaí ann.

Borderlands: archaeological investigations along the route of the M18 Gort to Crusheen road scheme (Monagraif Scéime 9 an ÚBN) arna tháirgeadh ag Irish Archaeological Consultancy Ltd agus *Beneath the Banner: archaeology of the M18 Ennis Bypass and N85 Western Relief Road, Co. Clare* (Monagraif Scéime 10 an ÚBN) arna tháirgeadh ag TVAS (Ireland) Ltd. Tá an bheirt foilsithe ag an ÚBN agus ar fáil i siopaí leabhar nó go díreach ó Wordwell Books, Aonad 9, 78 Bóthar an Aitinn, Áth an Ghainimh, Baile Átha Cliath 18 (teil: +353 1 2947860; ríomhphost: office@wordwellbooks.com).

Jerry O'Sullivan, Seandálaí an ÚBN, Foireann Thiar Thuaidh.



Ag seoladh *Borderlands* agus *Beneath the Banner* i Músaem an Chláir ar Oíche Idirnáisiúnta na gCultúr (21 Meán Fómhair 2012) bhí; (clé go deas) Karen Molloy, Michael O'Connell agus Jim McKeon (údair), John Rattigan (Coimeádaí), Kate Taylor agus Nóra Bermingham (údair), Sébastien Joubert (Seandálaí an ÚBN), Fintan O'Toole (aoichainteoir), David Bayley, Graham Hull agus Shane Delaney (údair), Sheelagh Hughes (Editorial Solutions Ltd) agus Róisín McAuley (LSD Ltd). (Grianghraf: John O'Neill do Chomhairle Contae an Chláir)



Ag seoladh *Settlement and Community in the Fir Tulach Kingdom* ag Foirgnimh Chontae na hIarmhí, an Muileann gCearr: (clé go deas) Ceann Seandálaíochta an ÚBN Rónán Swan, an Dr Tim Young (rannpháirtí), an tOllamh Emeritus Michael Herity, Paul Stevens (údar), Seandálaí de chuid an ÚBN Orlaith Egan agus John Channing (údar). (Grianghraf: Eilís Ryan, Westmeath Examiner)

Leabhar nua ar Ríocht *Fhir Thulach*

Bhíodh na *Fir Thulach* ('Men of the hills') i réim i dtír luath-mheánaiseach suite croílár réigiún na hÉireann. Agus é mar chuid de Mhíde arsa (an Mhí), bhíodh sé suite croílár cúrsaí eaglasta agus cumhachta polaitíochta luath-Éireannacha. Tírdhreach eascracha réchnocacha, breactha le lochanna, amhail Loch Coinnile, le portaigh shrathacha agus cluainte méiniúla, bhíodh an tír seo mar áit chónaithe ag na tiarnaí ceannasacha agus ag na hAngla-Normannaigh ina ndiaidh, na Tirialaigh. Ina dhiaidh sin, d'éirigh an Ríocht mar chuid de bharúntacht Fhir Thulach i gContae na hIarmhí sa lá atá inniu ann. D'fhoilsigh an tÚBN agus Comhairle Contae na hIarmhí beirt *Settlement and Community in the Fir Tulach Kingdom* le Paul Stevens agus John Channing an Deireadh Fómhair seo a chuaigh thart, leabhar nua ina bhfuil cur síos déanta ar thrí thochailt shuntasacha ar bhealaí an M6 agus N52, a théann tríd an ríocht arsa seo.

Rinne Valerie J Keeley Ltd líon mór tochairtí seandálaíochta thar na bealaí M6 (Cionn Átha Gada go Cill Bheagáin) agus N52 (an Muileann

gCearr); ach tá cur síos sa leabhar seo, áfach, ar thorthaí tochairtí as trí shuíomh suntasacha luath-mheánaiseacha. Tugadh léargas suimiúil ar fhorbairt lonnaíochta imfhálaithe (ráth) in Rochfort Demesne (ainm Gaeilge de deimhniú). Nochtar bailiúchán iontach ar bhreis agus 1,000 adhlacadh luath-mheánaiseacha go meánaiseacha laistigh de phobal áitiúil agus arúlachta den chuid is mó ag Baile an Ghaill Mhóir. Mar fhocal scoir, tugtar le tuiscint go ndearna pobal manachúil ardleibhéal ealaíne agus tionsclaíochta ag Cluain Fada, agus mar bhuaic air sin le fianaise uathúil ar lámhchlog iarainn prásáilte. Tá mionchur síos in éineacht le mionléaráidí ar na tochairtí sa leabhar seo, chomh maith le léirmhíniú, plé agus anailís iomláine ar an gcúlra seandálaíochta, stairiúla, eolaíochta agus timpeallachta sa chomhthéacs luath-mheánaiseach níos



forleithne. Gabhann CD in éineacht leis an leabhar seo lena n-áirítear dhá chaibidil eolaíochta agus teicniúla sa bhreis ar chluichreán mór taisí daoine agus ar an anailís mhíotalóireachta ardsuntasach.

Sheol an tOllamh Emeritus Michael Herity, Coláiste Ollscoile Bhaile Átha Cliath, *Settlement and Community in the Fir Tulach Kingdom* i bhfoirgnimh Chontae na hIarmhí ar an Muileann gCearr 30 Samhain 2012. Bhí grúpaí as pobail na háite agus lucht oidhreachta i láthair, a fuair cuir i láthair ghairide ó na príomhúdair agus ó Stiúrthóirí Suímh Paul Stevens agus John Channing as Valerie J Keeley Ltd.

Settlement and Community in the Fir Tulach Kingdom: archaeological excavation on the M6 & N52 road schemes arna fhoilsiú ag an ÚBN agus Comhairle Contae na hIarmhí agus ar fáil i siopaí leabhar nó go díreach ó Wordwell Books, Aonad 9, 78 Bóthar an Aitinn, Áth an Ghainimh, Baile Átha Cliath 18 (teil: +353 1 2947860; ríomhphost: office@wordwellbooks.com).

Orlaith Egan, Seandálaí an ÚBN, Foireann an Oirthir.

Nuacht



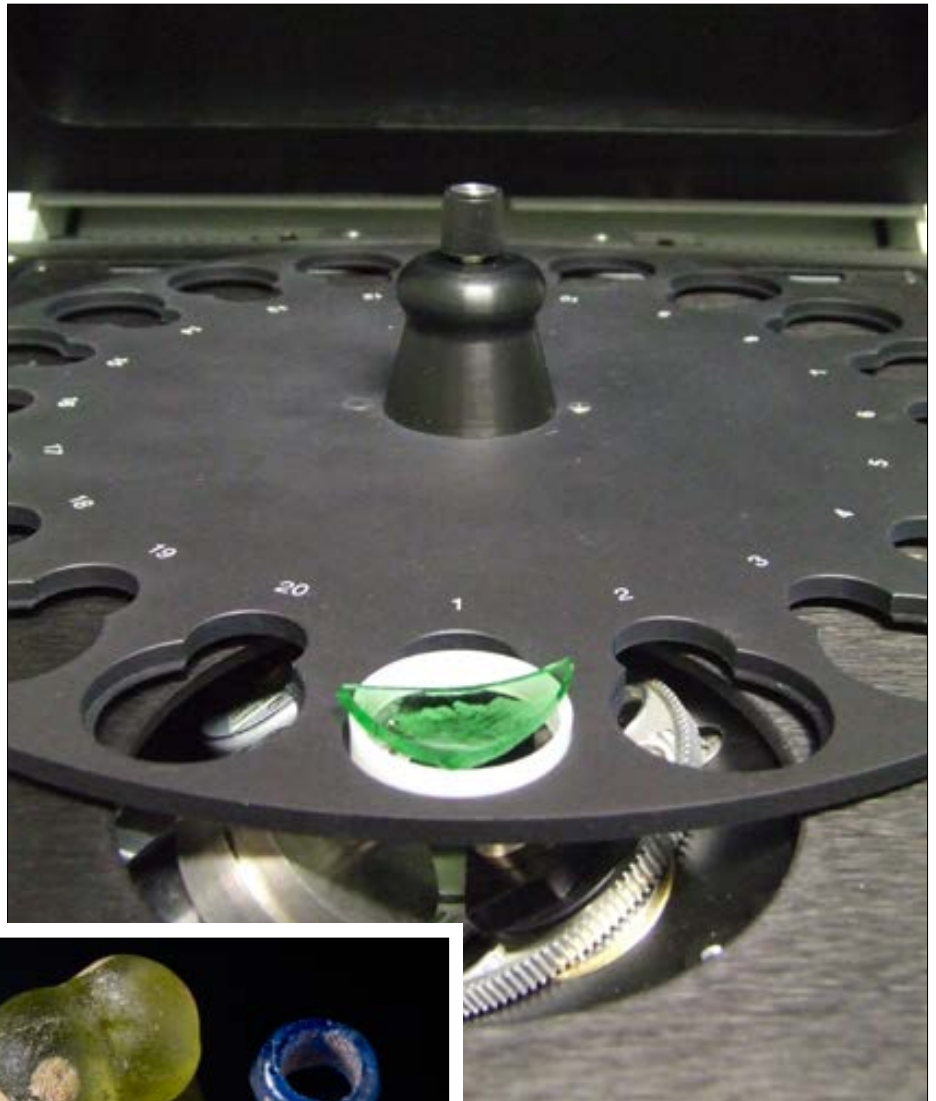
Féachaint siar trí mheall criostail

Solad neamhchriostalta éagruthach is ea gloine atá inghearrtha agus inchruthaithe i mbeagnach dóigh ar bith ag brath ar an gceardaíocht. Is féidir comhchodanna difriúla a ionchorprú ina struchtúr leis an dath, an trédhearcacht agus an chrua a athrú. Is mar gheall ar na hairíonna sin agus ar an gcuma tharraingteach, ar cuireadh ardluach agus stadás ar ghloine le mílte bliain anuas. Trí theicnicí anailíseacha eolaíochta a úsáid, amhail fluaraiseacht x-ghathach nó leictreonmhicreascópacht scanacháin le x-ghathach fuinnimh spréite ann, is féidir eilimintí i ngloiní seandálaíochta a chinneadh agus tuiscint a fháil ar theicnicí táirgthe, patrúin trádála agus faisnéis eile lena mbaineann. Tá taighde á dhéanamh faoi láthair ag an Institiúid Teicneolaíochta, Sligeach, ina bhfuil an t-údar ag déanamh imscrúduithe ar réimse déantúsán gloine, míreanna a fuarthas le linn tochairtí ar scéimeanna bóthair náisiúnta ina measc.

Baineann an mhodheolaíocht taighde go príomha le teicnicí eolaíochta le riandúile laistigh de na déantúsáin ghloine agus de bhloganna acu a

chinneadh. Tugtar anailís eiliminteach cháilíochtúil agus chainníochtúil atá críochnúil agus gan dochar a dhéanamh sna huirlísí anailíseacha a roghnaíodh don staidéar. Bainfear úsáid as na sonraí a ghnifear le himscrúduithe ar an gcomhtheasc sóisialta agus eacnamaíochta ina ndearnadh agus ina n-úsáideadh na déantúsáin. Tá obair fhairsing ar bun faoi láthair ar shamplaí

gloine nua-aoiseacha le teicnicí agus nósanna imeachta ar ainliú ábhar seandálaíochta a bharrfheabhsú. Le líon saibhir agus éagsúlacht na bhfionnachtana gloine atá ar fáil, tá an-scóip ann le hobair anailíseacha a dhéanamh ar



Anailís fluaraiseachta x-ghatháí á déanamh ar bhlogh gloine. (Grianghraf: Sinead Middleton)



Coirníní gloine luath-mheánaoiseacha a nochtadh ag Castlefarm 1 (ainm Gaeilge le deimhniú), Co. na Mí ar mhotarbhealach M3. (Grianghraf: John Sunderland)

ghloine seandálaíochta in Éirinn agus an-fhéidearthacht le heolas ar na déantúsáin sin a shaibhriú go suntasach.

Cuirfear torthaí an taighde seo i láthair i dtráchtas dár teideal 'The characterisation and classification of archaeological glass samples using multi-elemental analysis' agus déanfar achoimre ar na torthaí deiridh a thuiriscíú i leagan *Seanda* amach anseo. Tá sé beartaithe freisin bunachar sonraí ar thorthaí as samplaí anailíseacha a thiomsiú lena féidir comparáid a dhéanamh le samplaí eile sa todhcháí.

Sinead Middleton, Mac léinn MSc, Institiúid Teicneolaíochta, Sligeach.



Lasmuigh de Theach an Acadaimh ag seoladh *Harvesting the Stars*: (ró tosaigh ón chlé) Sir Barry Cunliffe, Seandálaí Sinsearach an ÚBN Mary Deevy, Aidan O'Connell (Stiúrthóir Tochailte agus an t-údar), POF an ÚBN Fred Barry, Órla Scully (rannpháirtí); (rú cúl ón chlé) Ceannaire Seandálaíochta an ÚBN, Rónán Swan, Cathaoirleach an ÚBN Cormac O'Rourke, an Dr Frank Prendergast (rannpháirtí), Rob O'Hara (rannpháirtí), an Dr Eoin Grogan (rannpháirtí agus eagarthóir acadúil) agus Helen Roche (rannpháirtí). (Grianghraif: Johnny Bambury)



Bhí slua mór i láthair in Acadamh Ríoga na hÉireann, Baile Átha Cliath, Déardaoin 14 Márta le héisteacht le duine de na príomhdhaoine i seandálaíocht idirnáisiúnta, Sir Barry Cunliffe, Ollamh Emeritus Seandálaíochta na hEorpa ag Ollscoil Oxford, agus é ag seoladh 11ú monagraf scéime de chuid an ÚBN *Harvesting the Stars: a pagan temple in Lismullin, Co. Meath*, a scríobh Aidan O'Connell as Archer Heritage Planning Ltd.

Is mór an cháil's an clú atá ar an Ollamh Cunliffe go hidirnáisiúnta mar cheann den lucht léinn i seandálaíocht réamhstairiúil na Breataine agus na hEorpa, agus é aitheanta mar phríomh-shaineolaí ar an Iarannaois. Chuir sé síos ar an leabhar mar "a microcosm of good archaeology at work". Agus imeartas focal á dhéanamh le teideal an mhonagraif aige dúirt, "some sites are star sites and this site has received star treatment". Mhol an tOllamh Cunliffe mar dhea-eiseamláir é maidir le tochailt casta a fhoilsiú, agus é ceaptha le torthaí tochailte a chur ar fáil ag lucht léitheoireachta go forleathan agus, ag an am céanna, sonraí tacaíochta atá riachtanach leis an bhfianaise a cheistiú a thabhairt don saineolaí.

Harvesting the Stars: a pagan temple in Lismullin, Co. Meath arna fhoilsiú ag an ÚBN agus ar fáil i siopaí leabhar nó go díreach ó Wordwell Books, Aonad 9, 78 Bóthar an Aitinn, Áth an Ghainimh, Baile Átha Cliath 18 (teil: +353 1 2947860; ríomhphost: office@wordwellbooks.com).

Mary Deevy, Seandálaí Sinsearach an ÚBN, Foireann an Oirthir.

Fáilte fhlaithiúil roimh *Harvesting the Stars*



Sir Barry Cunliffe agus an t-údar Aidan O'Connell.

Liosta ábhar

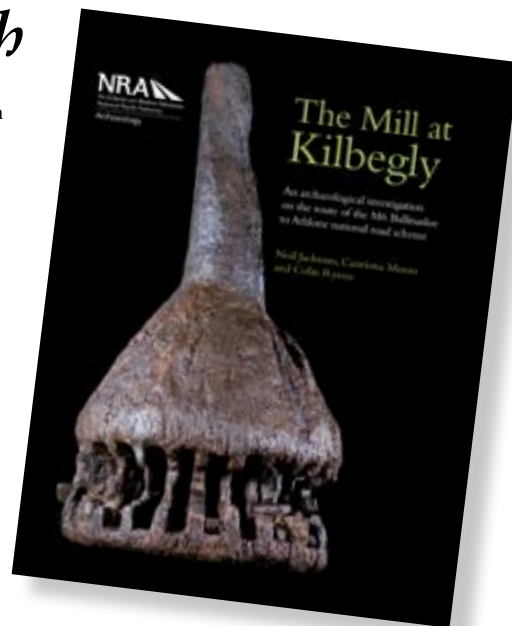
Nuacht

An Muileann ag Coill Bheaglaioich

Bhí slua mór i láthair i Leabharlann Chontae Ros Comáin ar an 6 Meitheamh 2013 nuair a seoladh *The Mill at Kilbegly* le Neil Jackman, Caitríona Moore agus Colin Rynne, an teideal is déanaí i sraith Monagraf Scéime an ÚBN. Seandálaithe ó Valerie J Keeley Ld a rinne an suíomh a thochailt in 2007. Ag an am, léiríodh an-spéis go háitiúil in iarsmaí an mhuilinn tóin le talamh seo ón luath-mheánaois a raibh dea-bhail shuntasach orthu, agus an-spéis go háitiúil dá réir nuair a foilsíodh ina n-iomláine torthaí an imscrúdaithe. Ba é an tOllamh Fergus Kelly, fear léinn agus údar céimíúil, ó Institiúid Ard-Léinn Bhaile Átha Cliath, a rinne an leabhar a sheoladh. Thug Neil Jackman, Stiúrthóir Tochailte, aitheasc taitheamhach, agus greannmhar go minic, ar chuimhní a bhain leis an saol ar an suíomh tochailte. Dúirt an Comhairleoir Tom Crosby, Méara Chontae Ros Comáin, go raibh súil aige go mbeadh adhmaid bhuanaithe an mhuilinn (atá á stóráil faoi láthair ag Ard-Mhúsaem na hÉireann) le feiceáil ar taispeáint sa chontae lá éigin.

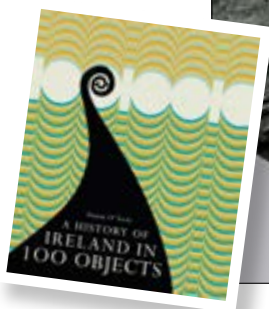
The Mill at Kilbegly: an archaeological investigation on the route of the M6 Ballinasloe to Athlone national road scheme (Monagraif Scéime an ÚBN 12) arna fhoilsiú ag ÚBN agus ar fáil i siopaí leabhar nó go díreach ó Wordwell Books, Aonad 9, 78 Bóthar an Aitinn, Baile Átha Cliath 18 (teil: +353 1 2947860; ríomhphost office@wordwellbooks.com).

Jerry O'Sullivan, Seandálaí an ÚBN, Foireann an Iarthuaiscirt.



Ceann as an gcéad

'Ní díol suntais ar bith é le breathnú air: roinnt cipíní beaga míne fite ina chéile agus iad leabaithe sa mhóin ó phortach ag Baile Uí Chlúmháin, Co. na Mí.' Ach, is gaiste éisc 7,000 bliain d'aois é seo ón tréimhse Mhéisiliteach Dhéanach, a tháinig slán go míorúilteach agus atá ar cheann de cheithre cinn a fuarthas le linn imscrúduithe seandálaíochta sular tógadh mótarbhealach an M3, agus tá sé ar an chéad cheann de 100 réad a roghnaíodh le stair fhada ár n-oileáin a nochtadh réad ar réad. Rinne Acadamh Ríoga na hÉireann agus an Irish Times foilseachán mórthaibhseach le Fintan O'Toole *A History of Ireland in 100 Objects* a fhoilsiú le déanaí (le haghaidh tuilleadh eolais féach www.100objects.ie). Tá na gaistí éisc le feiceáil in aip a théann leis an leabhar, a ofráladh saor in aisce 'ó mhuintir na hÉireann don domhan' le hUachtarántacht na hÉireann ar Chomhairle an Aontais Eorpaigh agus Lá Fhéile



An gaiste éisc déanta de chaoladóireacht fhite ó Bhaile Uí Chlúmháin, Co. na Mí, atá mar an chéad iontráil in *A History of Ireland in 100 Objects* le Fintan O'Toole. (Grianghraf: John Sunderland)

Pádraig a cheiliúradh. Leis an aip a íoslódáil téigh chuig <http://eu2013.ie/100objects/>.

Éacht ollmhór a bhí ann na gaistí éisc a bhí déanta de chaoladóireacht fhite a chaomhnú. Ag comhdháil ar Ábhair Orgánacha Sheandálaíochta Fhliucha de chuid Choiste Caomhnaithe na Comhairle Idirnáisiúnta um Mhúsaem a tionóladh in Iostanbúl, an Tuirc ar

13–17 Bealtaine 2013, rinne Kasia Bernaciak agus Karena Morton, caomhnóirí de chuid Ard-Mhúsaem na hÉireann, cur síos ar an bpróiseas. Tá achoimre ar a bpáipéar ar an eagrán seo de *Seanda* (féach lch. 32).

Mary Deevy, Seandálaí Sinsearach ÚBN, Foireann an Oirthir.



Seandálaíthe ag tógáil samplaí pailéachomhshaoil le linn tochairte de theach cruinn ón gCré-umhaois ag Baile an Mhóinín, Co. Chorcaí, ar an M8. (Grianghraf: John Sunderland)

Cuir i mála é!

I Meán Fómhair 2013 tá beartaithe ag Seandálaíocht an ÚBN a dtreoirilínte atá le teacht maidir le sampláil chomhshaoil le linn oibreacha seandálaíochta ar scéimeanna bóthair náisiúnta a chur amach le haghaidh comhairliúcháin. I dtreoirilínte Sampláil Phailéachomhshaoil

an ÚBN leagtar amach modheolaíocht chuimsitheach i dtaca le haisghabháil, anailís agus tuairiscíú ar mhacraí-iarsmaí plandaí (m.sh. síolta), adhmaid, fioghual, pailín agus feithidí ó inscrúduithe seandálaíochta. Ba iad an Dr Meriel McClatchie agus an Dr Ellen

O'Carroll a scríobh na treoirilínte le dréachtaí ón Dr Eileen Reilly, a bhfuil taithí leitheadach acu uile ina réimsí faoi seach agus a bhfuil ionchur suntasach déanta acu maidir le tochairte seandálaíochta ar bhóithre náisiúnta. Bronnadh Comhaltacht Taighde ÚBN ar an Dr O'Carroll (féach *Seanda*, Eagrán 4 [2009], lch. 6) agus tá gnéithe dá taighde dochtúireachta mar chuid den doiciméad nua.

Féachann na treoirilínte le cur chuige cuimsitheach a sholáthar maidir le measúnú a dhéanamh ar iarsmaí pailéachomhshaoil a thagann chun solais go minic le linn tochairte seandálaíochta ar scéimeanna bóthair. Is é cuspóir na treorach a chinntiú go mbíonn cur chuige caighdeánaithe i bhfeidhm maidir le sampláil, anailís agus tuairiscíú pailéachomhshaoil. Tá sé mar phríomhchuspóir a chinntiú go mbíonn straitéisí sampláil chomhshaoil ar an suíomh agus anailís agus tuairiscíú iarthochailte ag cloí leis an gcaighdeán is airde agus go mbíonn siad dírithe ar thorthaí ardháilíochta a bhfuil brí leo ó thaobh na heolaíochta de a bhaint amach i gcomhthéacs na nGnáthchoinníollacha Rannpháirtíochta do Sheirbhísí Comhairleoireachta (Seandálaíocht) atá ceadaithe ag an Roinn Airgeadais.

Fáiltíonn Seandálaíocht ÚBN roimh aiseolas ar na treoirilínte, a bheidh ar fáil le haghaidh comhairliúcháin ag: www.nra.ie/Archaeology/.

Rónán Swan, Ceann Seandálaíochta an ÚBN, Ceannoifig.

Ceisteanna a bhaineann le teanga chomhroinnte

Ó 2013 go dtí 2016 beidh foireann taighde, a bheidh lonnaithe ag Aberystwyth, Oxford, Londain agus Bangor, i mbun imscrúdú a dhéanamh ar cheisteanna faoin dóigh, faoin áit agus faoin am ar tháinig an brainse teanga Próta-Cheilteach chun cinn ón bPróta-Ind-Eorpach. Maidir le tionscadal Eoraip an Atlantaigh agus na nAoiseanna Miotail, atá á mhaoiniú ag Comhairle Taighde na nEalaíon agus na nDaonnachtaí, beidh cur chuige ildisiplíneach in úsáid acu le comhthéacs seandálaíochta a aimsiú le haghaidh próiseas teangeolaíochta stairiúil atá ar eolas. Ceapadh go traidisiúnta gur tháinig an Cheiltis chun cinn agus gur leath sí ón Iarannaois ba luaithe san Eoraip láir thiar le linn tréimhse ar a dtugtar an

tréimhse Hallstatt C1a (c. 800–750 RCh). Ní thugann seo san áireamh, áfach, an fhianaise, go háirithe i Leithinis na hIbéire, áit nach bhfuil aon chultúr ábhartha Hallstatt C1a ach áit a bhfuil seanteangacha Ceilteacha luatha éagsúla faoi lár an tseachtú haois RCh ar a laghad. Chun cabhrú leis an díospóireacht seo déanfaidh an fhoireann taighde comhordú ar fhianaise Shean-Cheilteach scríofa a bheadh ábhartha maidir le Próta-Cheilteas a atógáil, lena n-áireofar a comhthéacs seandálaíochta, ach lena chois sin baileoidh siad agus léirmhíneoidh siad fianaise sheandálaíochta maidir le naisc idir-réigiúnacha agus for-réigiúnacha ar fud na hÉireann, na Breataine, Armarca agus iarthar Leithinis na hIbéire le linn na Coparaoise agus na Cré-

umhaoise, c. 2900–800 RCh. Dá bhrí sin, tugann an tionscadal deis ní amháin chun sonraí na hÉireann a chomhordú, ar tháinig cuid mhór díobh chun solais mar gheall ar thochairte de chuid an ÚBN, ach le teacht orthu ina gcomhthéacs Eorpach Atlantach níos leithne.

Seiceáil le haghaidh nuashonruithe ar láithreán gréasáin an tionscadail (www.aemap.ac.uk) agus má mheasann tú go bhfuil láithreán agat a chabhródh leis an tionscadal, seol ríomhphost chuig Kerri.Cleary@wales.ac.uk.

Kerri Cleary, Ánra Taighde, Ionad um Ard-Léann Breatnach agus Ceilteach Ollscoil na Breataine Bige.



Ascaill chun na

bhflaitheas?

Is féidir go ndearna tochailt thar sheachbhóthar Thrá Lí N22 i gContae Chiarraí fianaise annamh ar thoscú/mórshiúlta deasghnátha réamhstairiúla a nochtadh.

Le Colm Moloney, Stiúrthóir Bainistíochta le Rubicon Heritage Services Teo

Rinneadh cuid mhór suíomhanna a shainaitheint le linn imscrúdaithe seandálaíochta thar bhealach sheachbhóthar Thrá Lí sa bhliain 2011 (féach *Seanda*, Eagrán 6 [2011], lgh. 29–31). Ba í ‘ascaill’ dheasghnáth féideartha an ceann is dubhfhoclaí de na séadchomharthaí sin, rud a nochtadh i mBaile an Ghabhann, giota beag taobh thoir de bhaile Thrá Lí, agus a

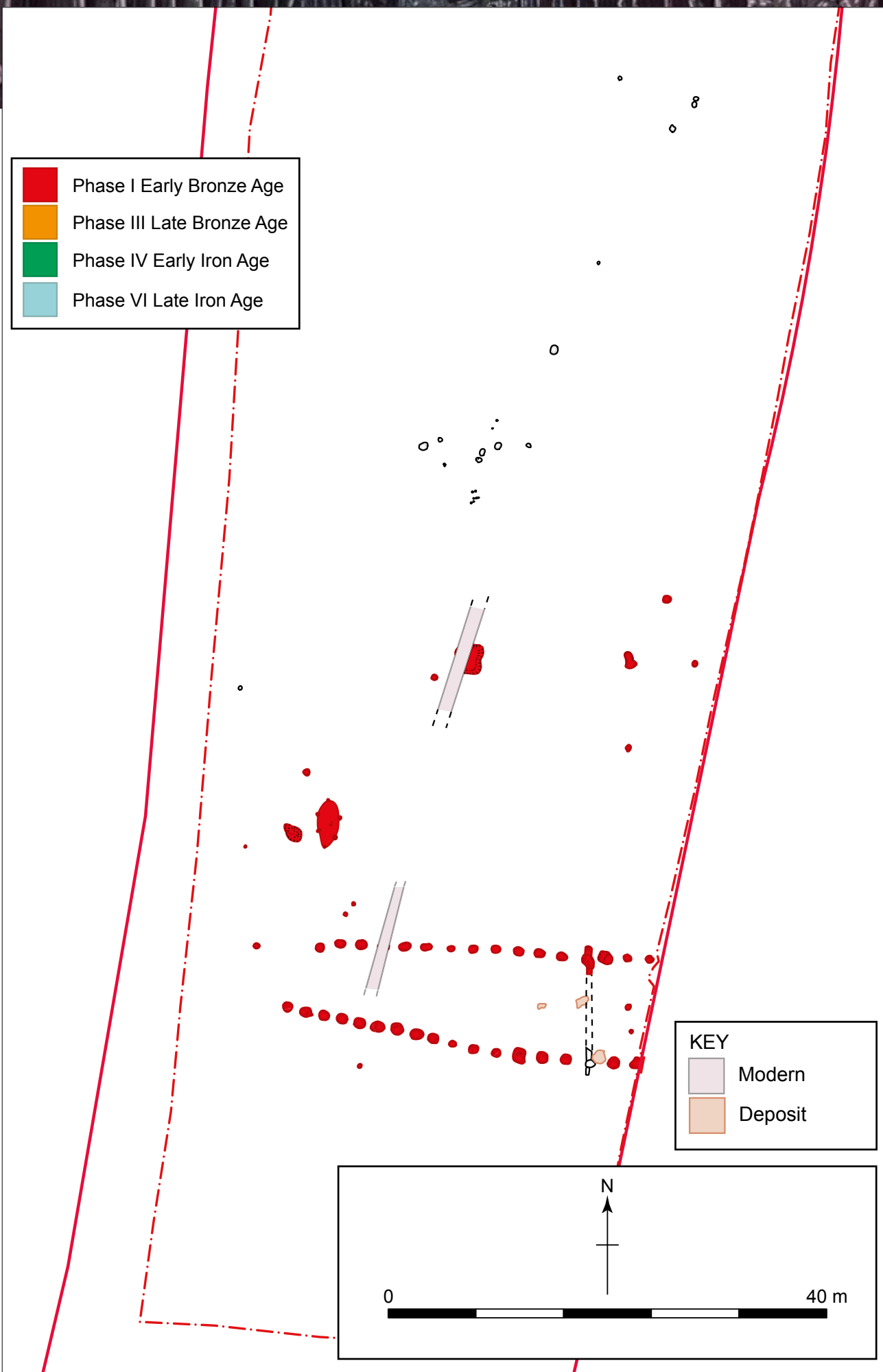
sainíodh le claiseanna a bhí mar thaca ag cuailí adhmaid fadó.

Rinneadh dhá ró comhthreorach claiseanna, ar cosúil gur ascaill a bhí ann, a shainaitheint ag an gcuid is mó ó dheas i suíomh Bhaile an Ghabhann, ar ailíniú a bhí 8° ó dheas d’ais soir–siar. Ba é 8.6 m an fad idir an dá ró ag

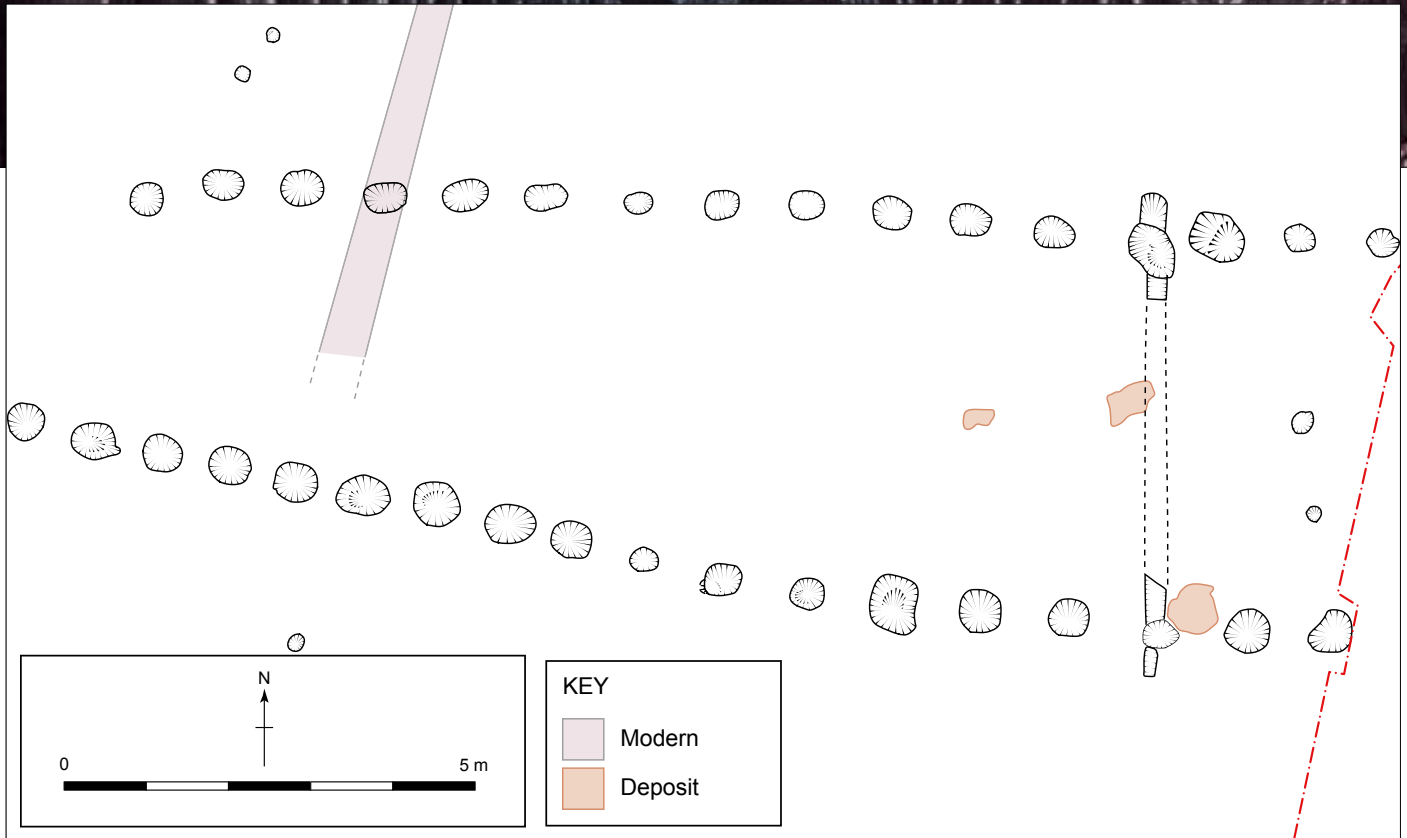
Líniócht atógála le Jonathan Millar a léiríonn ‘deasghnáth ar éirí na gealaí’ ag ascaill Bhaile an Ghabhann, Co. Chiarraí. (Íomhánna: Rubicon Heritage Services Teo)

réimse thoir na tochailte. Mhéadaigh sé go 9 m ar a mhó taobh thiar de limistéar na tochailte agus d’éirigh níos cúinge de réir a chéile go 5.1 m ag taobh thiar den ascaill. Bhí an ascaill 30 m ar fad laistigh den réimse tochailte, ach shínigh sí soir, thar chonair an bhóthair. Is cosúil gur léirigh suirbhé geoifisiceach a rinneadh sa limistéar neamhthochailte sin gur lean an dá ró soir. Ba é 1 m ar meán (timpeall ar choiscéim) an spás idir na claiseanna. Ní bhfuarthas aon déantúsán indátaithe nó ábhar a bhí oiriúnach le dátú radacarbóin ó na claiseanna agus níor sainaithníodh aon suíomh comhchosúil riamh in Éirinn. Is dócha go raibh na claiseanna sin á n-úsáid mar chlaiseanna/phoill chuaillí mar bhí fianaise ar chlocha pacála agus ar phíopaí cuaillí ann i gcuid acu (marcanna a léirigh áit ar lobb cuaillle).

Fuarthas socrú beag ubhchruthach de shé pholl cuaillle a bhí lonnaithe 10 m lastuaidh d’ascaill na gclaiseanna. Bhí an limistéar thart ar na gnéithe sin 4 m thuaidh–theas ag 1 m soir–siar agus ba chosúil nach raibh an méid nó an cruth praiticiúil do struchtúr baile.



Plean foriomlán na hascaille agus gnéithe eile tochailte ag Baile an Ghabhann.



Mionphlean den ascaill claiseanna.

Tá sé doiligh suíomhanna Éireannacha atá comhchosúil le cosán Bhaile an Ghabhann a aimsiú, go háirithe nach bhfuarthas aon fhianaise dátaithe ó na claiseanna cuaille. Rinneadh línte comhthreoracha de phoill/chlaiseanna cuaille a shainathint a bhaineann le himfháluithe adhmaid Neoiliteach Déanach

(c. 2850–2450 RCh) ag Ballynahatty, Co. an Dúin, agus ag Sí an Bhrú, Co. na Mí. Codanna de shéadchomharthaí deasghnácha casta a bhí iontu, ach is cosúil go bhfuil cosán Bhaile an Ghabhann ina shampla ‘leis féin’. Bhí ascaill fhéideartha freisin ann ag imfhálú ciorclach ag an Log. Co Átha Cliath, cruthaithe le cuailí

móra a chuaigh chuig an mbealach isteach san imfhálú. Cuireadh dáta air sin mar an Chré-umhaois Dhéanach (c. 1100–800 RCh). Feictear imfháluithe ciorclacha cuailí-thógtha arís mar chineál séadchomhartha c. 100 RCh, le linn na hIarannaoise, rinneadh iad a thochailt ag Suíomh B, Emain Mhacha, Co. Ard Mhacha,



Amharc ón aer ar ascaill Bhaile an Ghabhann.



ag Dún Ailinne, Co. Chill Dara, agus ag Lios Muillin, Ráth Fionn agus ag Ráth na Seanadh, Teamhair, i gContae na Mí. Níl ceann ar bith de na samplaí thuasluaite inchomparáide le hascaill Bhaile an Ghabhann, áfach.

Tá eolas ar chórais chomhthreoracha d'ascaillí cuailí-thógtha ann sa Ríocht Aontaithe (RA). Rinneadh tochairt ar ailíniú claiseanna dúbailte i 1998–9 ag Thornborough in Yorkshire Thuaidh, Sasana. Rinneadh 88 clais a thochairt thar achar 350 m. Fuarthas amach go raibh píopaí cuaille agus clochphacáil i líonadh na claiseanna, rud a léiríonn go raibh cuailí adhmaid ann ag an tús. Go ginearálta is ón Chré-umhaois Luath (c. 2450–1600 RCh) an dáta ar ailíniú claiseanna dúbailte sa RA agus b'ionann an chróineolaíocht sin agus an sampla in Thornborough.

Bhí uirlisí cloiche agus potaireacht sna claiseanna anseo, a bhaineann leis an tréimhse atá i gceist agus rinneadh dhá dháta radacarbóin na Cré-umhaoise Luatha astu. Tá cuid mhór cosúlachtaí in ascaill Bhaile an

Ghabhann le hailíniú claise Thornborough. Is cosúil go raibh an dá shéadchomhartha comhdhéanta de dhá líne comhthreorach de chuailí agus bheadh an chuma amhairc céanna sa tírdhreach orthu. Bhí na hailíniúcháin an comhfhad céanna óna chéile agus cuar ar an bheirt acu in aice leis an bhfoirceann. Is é sampla Thornborough an ceann is mó as ceithre cinn i limistéar Ure-Swale de Yorkshire Thuaidh, ach tá eolas ar shamplaí eile i Sasana agus in Albain. Creidtear go raibh feidhm dheasgnách ag ascaillí den dáta sin a bhaineann le mórshíolta trí tírdhreacha diaga Níl aon eolas ar shéadchomharthaí i mBaile an Ghabhann a thabharfadh le fios gur tírdhreach deasgnách a bhí ann. Is féidir go raibh baint ag struchtúr beag ubhchruthach a sainaitníodh díreach lastuaidh d'fhoirceann iartharach an ailíniú leis na gníomhaíochtaí a bhaineann leis an ascaill. Creidtear gur shonraigh ailíniú claiseanna comhchosúla in Cambridgeshire spásanna ollmhóra deasgnácha a raibh baint acu le tionóil daoine ar mhórsála le linn na Cré-umhaoise. Rud suimiúil atá le tabhairt faoi deara, bhí ascaillí Cambridgeshire lonnaithe

ar bhruach tuilemhá abhann, mar atá i sampla Bhaile an Ghabhann.

Tá an fhéidearthacht ann freisin gur féidir go ndearnadh ascaill Bhaile an Ghabhann a ailíniú ar rinn neimhe ag am suntasach sa bhliain. Mar shampla, éiríonn an ghrian thar lár na hascaille ar an 21 Márta agus i Meán Fómhair; déanann an ghrian, an ghealach agus Mearcair an léaslíne ag an bpointe seo timpeall an 16ú lá den mhí. Dhéanfadh an ghealach éirí ag an bpointe sin ar an léaslíne ar 1 Samhain ag tús an dara mhílaoise RCh—dáta tábhachtach san fhéilire tréadachais. Mharcaíl an dáta sin deireadh an tséasúir innilte nuair a tugadh tréada agus bólachta le chéile agus maraíodh na hainmhithe nach féidir cothú le linn míonna an gheimhridh agus itheadh iad san fhéasta. Ag tabhairt gach fianaise atá ar fáil san áireamh, is cosúil go bhfuil ascaill Bhaile an Ghabhann comhchosúil le líon samplaí Sasanacha atá dátaithe ón gCré-umhaois Luath. Tabharfar é sin le tuiscint gur féidir go bhfuil tírdhreach diaga réamhstairiúil ann, nach bhfuil sainitheanta go fóill, in oirthear Thrá Lí, agus is féidir go n-aimseofar codanna dó fós trí imscrúdú seandálaíochta breise.

Bhí leagan den alt seo foilsithe roimhe ar Rubicon Heritage Blog (www.rubiconheritage.com/2012/11/07/the-ballingowan-avenue-all-in-the-mind/).

Is féidir go ndearnadh ascaill Bhaile an Ghabhann a ailíniú ar rinn neimhe ag am suntasach sa bhliain.



Éirí na gréine thar an ascaill.

Ar bharr talaimh,



faoi thalamh

Geoifisiceoir James Bonsall i mbun suirbhé a dhéanamh ar fhriotaíocht talaimh ag Cill Mhuire, Co. Chill Chainnigh. (Grianghraf: Earthsound Archaeological Geophysics)

Rinne bunachar sonraí nuasheolta ar líne torthaí ar shuirbhéanna geoifiseacha cistithe ag an ÚBN inrochtana ag cách.

Le James Bonsall, Thomas Sparrow, Chris Gaffney agus Ian Armit, Ollscoil Bradford, agus le Rónán Swan, ÚBN Ceannaire Seandálaíochta

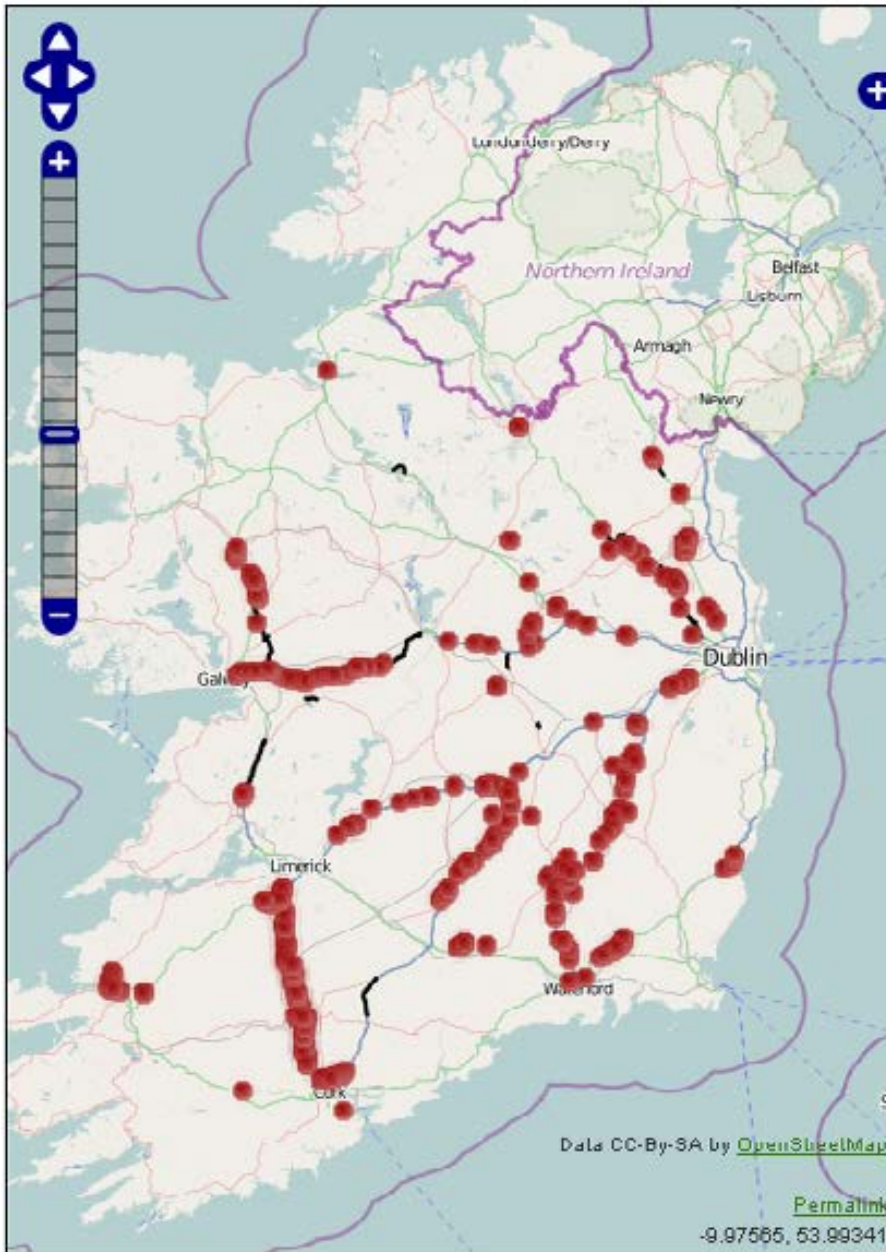
Lainseáladh go foirmiúil bunachar sonraí úrnua ar líne de shuirbhéanna geoifiseacha ar bhóithre náisiúnta na hÉireann ag comhdháil earraigh de chuid Institiúid Seandálaithe na hÉireann—dar teideal ‘The Legacy of Development-led Archaeology’—6 Aibreán 2013. Tá cartlann tuarascálacha ann i mBunachar Sonraí Suirbhéanna Geoifiseacha Seandálaíochta an ÚBN ar gach suirbhé geoifiseach seandálaíochta a rinneadh don

ÚBN roimh scéimeanna bóthair nua idir 2001 agus 2010. Gabhann an bunachar sonraí nua in éineacht le Bunachar Sonraí Seandálaíochta an Údaráis um Bóithre Náisiúnta atá ann cheana (www.nra.ie/archaeology/nra-arc-haeological-database), áit a bhfuil sonraí ar bhreis agus 800 tochair agus beidh tuarascálacha PDF in-íoslódáilte ar fáil go luath mar thacú air.

Coimisiúnaíodh James Bonsall, an Dr Chris Gaffney agus an tOllamh Ian Armit ag Ollscoil Bradford léirmheas a dhéanamh ar shuirbhéanna geoifiseacha seandálaíochta ar scéimeanna bóthair de chuid an ÚBN ón tréimhse 2001 go 2010 mar chuid de Chlár Comhaltachta an ÚBN (féach *Seanda*, Eagrán 6 [2011], lgh. 38–9). Ba é bunachar sonraí ar líne ceann de na bunspricanna inghnóthaithe sa Chomhaltacht taighde ónar féidir amharc ar na tuarascálacha geoifiseacha. Cheap James Bonsall agus Thomas Sparrow Bunachar Sonraí Suirbhéanna Geoifiseacha Seandálaíochta an ÚBN chun an gá sin a chomhlíonadh agus is féidir é a rochtain faoi láthair ar www.field2archive.org/nra/.

Is é an cúis leis an mbunachar sonraí gur bhain an tÚBN úsáid as suirbhéanna geoifiseacha

National Roads Authority Archaeological Geophysical Survey Database



Method of Investigation

Magnetic Gradiometry

Geology

- Sedimentary
- All geologies
- Igneous
- Metamorphic & Igneous
- Sedimentary**
- Sedimentary & Igneous
- Sedimentary & Metamorphic
- Sedimentary, Metamorphic & Igneous

OpenStreetMap) mar fhoinsé pointe inchliceáilte (le haghaidh suirbhéanna aonair) nó mar phologán (le haghaidh scéimeanna bóthair iomlána). Agus é cliceáilte, tabharfar ar ais roinnt meiteashonraí bunúsacha (sonraí a chuireann síos ar shonraí eile) don tuarascáil suirbhé, lena n-áirítear úsáid talún, geolaíocht, conraitheoir, teicnící suirbhé a úsáideadh, clúdach an limistéir, taifeach spásúil, achoimre ar an tuarascáil agus nasc chuig an tuarascáil iomlán.

Beidh an bunachar sonraí ina chuidiú luachmhar le feasacht níos fearr ar an am a chuaigh thart a spreagadh i measc mhuintir na n-áiteanna trína dtéann na scéimeanna bóithre náisiúnta.

Bhailigh an tÚBN líon ollmhór faisnéise seandálaíochta óna ghníomhaíocht tógála bóithre agus is é príomhchuspóir lena chuid oibre cinntiú ní amháin go gcuirfear an t-eolas a gineadh san áireamh sa phróiseas cinnteoireachta agus i bpleanáil na dtionscadal, ach go ndéanfar é a scaipeadh freisin. Is é is aidhm atá aige bheith cuntasach follasach don phobal i gcoitinne, a mhaoineadh cuid mhór den obair. Chuir an tÚBN faisnéis faoi gach tuarascáil ar fáil; níl ach na sonraí bunúsacha ann i gcuid den fhaisnéis sin, ach tá líon mór tuarascálacha ar fáil mar dhoiciméid PDF, agus is féidir leis an bpobal iad a íoslódáil saor in aisce lena n-úsáid phearsanta féin nó le haghaidh oideachais. Beidh an bunachar sonraí ina chuidiú luachmhar le feasacht níos fearr ar an am a chuaigh thart a spreagadh i measc mhuintir na n-áiteanna trína dtéann na scéimeanna bóithre náisiúnta. Cinntítear le tionchar carnach na hoibre geofisicé gairmiúla ní amháin go gcomhlíonann an tÚBN a gcuid oibleagáidí reachtúla (mar a leagtar síos sa reachtaíocht agus sa bheartas poiblí), ach go léirítear tiomantas do chomhlíonadh bríoch. Déanann na hiarrachtaí sin an tÚBN a chur chun tosaigh i bhforbairt agus i gcur i bhfeidhm ceannródaíoch na dteicneolaíochtaí agus na dteicnící maidir le himscrúdú geofisiceach seandálaíochta nua, agus baintear leas díreach as éifeachtacht na hoibre ar na scéimeanna bóthair.

Laistigh de thrí mhí i ndiaidh dó dul beo ar líne, bhí 237 cuairt ar an bhunachar sonraí, agus ba ‘chuariteoirí fillte’ 59% dóibh, rud a léiríonn go bhfuil sé á úsáid mar fhoinsé. B’as Éirinn 54% de na cuairteoirí, 27% as an RA, 12% as Mór-roinn na hEorpa agus 7% as SAM, an Rúis, an tSeapáin agus an Astráil. Léirítear cáilíocht na hoibre agus tiomantas na suirbhéirí geofisiceacha sa bhunachar sonraí; ní bheadh an tionscadal seo indéanta gan a gcuid oibre ag tús na scéimeanna bóithre—agus gan sonraí geofisiceacha den chéad scoth a bhailiú. Ba mhaith leis an ÚBN agus le hOllscoil Bradford buíochas a ghabháil le gach comhairleoir geofisiceach a bhí ag obair ar scéimeanna bóthair na hÉireann idir 2001 agus 2010, obair a chríochnaigh leis an gcartlann thábhachtach seo.

Amharc scáileáin ar Bhunachar Sonraí Suirbhéanna Geofisiceacha Seandálaíochta de chuid an ÚBN (www.fieldzarchive.org/nra/).

idir 2001 agus 2010 le cuardach le haghaidh láithreán seandálaíochta neamhaitheanta roimhe a chuardach nó le himscrúduithe a dhéanamh ar láithreáin aitheanta nó ar láithreáin fhéideartha ar 70 bóthar úrnua fud fad na hÉireann, a chlúdaíonn breis agus 1,700 heicteár de shuirbhéireacht. Rinne líon comhairleachtaí as Éirinn, an RA agus an nGearmáin na

suirbhéanna geofisiceacha, agus rinneadh breise agus 170 tuarascáil aonair mar thoradh air.

Is féidir fiosrúithe a chur isteach sa bhunachar sonraí le tuarascálacha ar shuirbhéanna a bhain úsáid as teicníc gheofisiceach ar leith a shainaithint, cuirtear na torthaí i láthair in amharc OpenLayers (agus sonraí tugtha ó

Plean ar shraith uachtar d'adhlaictaí leanaí den chuid is mó ó reilig leanaí (cillín) ag an Tónaigh Bhán, Co. Mhaigh Eo. (Dearadh: Comhairle Contae Mhaigh Eo)



Tá tochtail cillíní leanaí ar bhóithre náisiúnta i ndiaidh deiseanna tochtmhara cuimhneacháin a thabhairt ar fud na tíre.

Le hOrlaith Egan,
Seandálaí an ÚBN le
foireann an Oirthir

Cuimhne chiúin

Is briste mo chroí, uaigneach mo luí

is mo stóirín ina luí is mé cráite

Is deireadh mo shaoil, mo chailín rua

Sínte i gCrucán na bPáistí

Cuireann na focail bhrónacha i gCrucán na bPáistí (Burial Place of the Children), amhrán a chum Brendan Graham, cuimhne ar Chrucán Páistí i Maigh Eo agus croí cráite na máthar i ndiaidh di leanbh a chailleadh le linn aimsir an Ghorta Mhóir (féach www.youtube.com/watch?v=RomFfK33v3U agus www.youtube.com/watch?v=g7LrYOS-Qk0). Músclaíonn sé mothúcháin léanta agus pianpháise ar bhás linbh agus léiríonn an t-uaigneas fuar sa chrucán, ar a dtugtar cillín go minic freisin. Áirítear i measc ainmneacha eile ceallunach, calluragh, cealdrach, cealltrach agus liosín.



Iarismaí leachta cloiche nó carn altóra ag cillín na Tónaí Báine. (Grianghraf: Comhairle Contae Mhaigh Eo)



Amharc ón aer ar an imfhálú Ionnaíochta-reilige iltréimhse ag Baile Sheáin, Co na Mí, leis an gclais tarrae ina bhfuarthas adhlacthaí leanaí iar-mheánaoiseach ar barr an clé. (Grianghraf: Archaeological Consultancy Services Teo)

Is le leanaí neamhbhaiste agus le daoine eile sa tsochaí ar mheas lucht creidimh nach raibh siad oiriúnach le cur i dtalamh coisricthe an bhaint is mó atá ag cillíní leanaí in Éirinn. Bhí na socruithe sochraide sin cleachta go forleathan ón tréimhse mheánaoiseach dhéanach go dtí an lá atá inniu. Áiríodh go minic sna cillíní eachtrannaigh nó daoine a raibh a gcreideamh gan fios, coirpigh, daoine a fuair bás leis an ocra, a maraíodh nó daoine a raibh lámh ina mbás féin, mná a fuair bás le linn tuismidh, daoine coinnealbháite agus daoine faoi mhíchumas intleachta. De réir thraidisiúin na háite agus staidéar stairiúil, tá baint ag na láithreáin sin leis an tréimhse iar-mheánaoiseach agus nua-aoiseach, ach creidtear go forleathan gur féidir a gcuid bunúis dul siar ar an tréimhse luath-mheánaoiseach agus fiú gur forbraíodh in aimsir na bpágánach iad roimh an gCríostaíocht a thabhairt isteach. Tugtar le fios le fianaise ó thochailtí seandálaíochta ar scéimeanna bóthair náisiúnta, amhail iad siúd ag Baile

an Rása agus ag an Inse, Co. na Mí, agus ag an gCeathrú Chaol, Co na Gaillimhe, go ndearna an deasghnáth adhlactha a chleachtadh maidir le páistí a leithscaradh ó dhaoine fásta sa tréimhse luath-meánaoiseach. Tá cleachtais chomhchosúla leithscartha le feiceáil ar láithreáin réamh-Chríostaíochta amhail Baile Dháith, Co. Laoise, atá dátaíte ón tréimhse Iarannaíochta Déanach/tréimhse mheánaoiseach luath, agus Maoin, Co. Chill Dara, dátaíte ón Iarannaíochta.

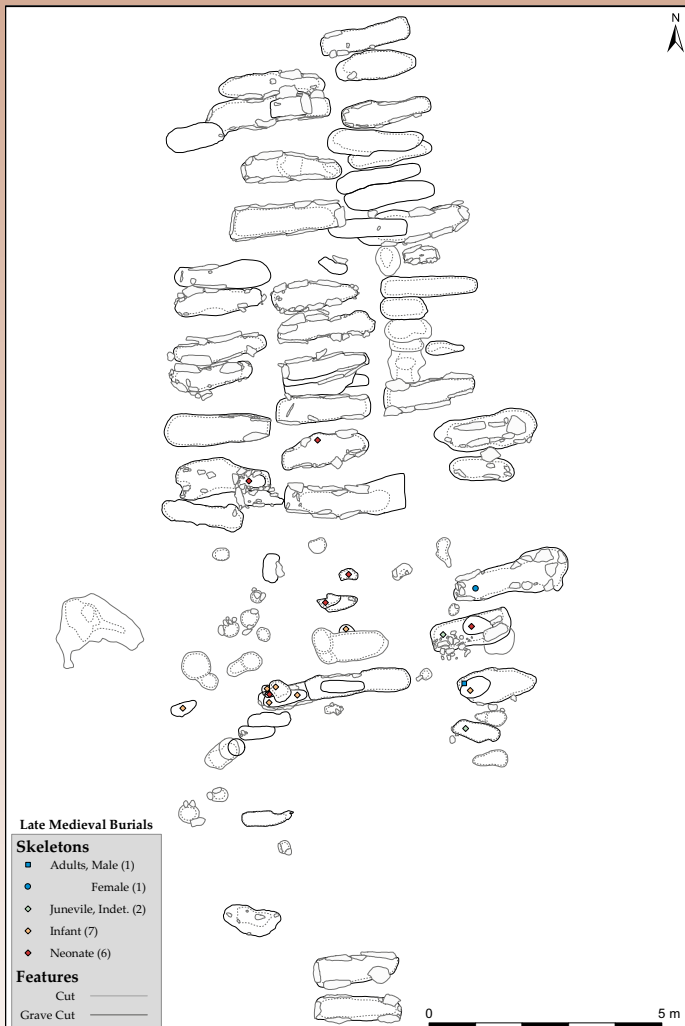
Glacadh leis an gcleachtas le leanaí neamhbhaiste agus eile a chur i dtalamh neamhchoisricthe ón Dlí Canónta sa 13ú haois, rud a d'ordaigh daoine nach féidir leo adhlacadh Críostaíochta a fháil, go gcaithfear iad a chur in áit leithscartha. Áiríodh an teagasc 'liombó' (áit idir an flaithiúnas agus an ifrinn) sna dlíthe a bhain le leanaí neamhbhaiste, a bhí bunaithe ar an gcreideamh go raibh an baiste riachtanach le duine a ghlanadh ó



Plean iarthochailte den imfhálú-reilig ag Uamhain Bhriste, Co. na Gaillimhe. (Dearadh: Eachtra Archaeological Projects)



Amharc ón ard ar limistéar na reilige ag an Uamhain Bhriste i ndiaidh an caiseal a bhaint. (Grianghraf: John Sunderland)



Plean a léiríonn adhlacthaí cillín meánaoiseacha déanacha ag an Uamhain Bhriste. (Dearadh: Eachtra Archaeological Projects)



Amharc ón aer ar ráth agus ar chillín Mheacnaí. (Grianghraf: Hany Mazouk)

‘pheaca an tsinsir’. Níor glanadh anam na leanaí neamhbhaiste ó pheaca an tsinsir agus dá bhí sin daoradh go liombó iad agus níorbh fhéidir leo adhlacadh Críostaíochta a fháil.

Fuarthas cillíní leanaí in áiteanna éagsúla amhail seaneaglaisí agus reiligi, críochchomharthaí nádúrtha, crosbhealaigh agus teorainneacha; lonnaíochtaí tréigthe den chuid is mó. Tá na mílte suíomhanna *cillín* ann ar fud na tíre, agus tá cuid mhór acu taifeadta ar shean-léarscáileanna agus i dtaifid stairiúla áitiúla. Tá cuid mhór eile acu ann, áfach, nach bhfuil taifead déanta orthu agus nach maireann ach mar chuid de thraidisiún na háite sa phobal. Áiteanna rúnda atá iontu go minic, áiteanna nach bhfuil tagairt déanta orthu de dheasca na náire agus na piseoige a bhaineann leo. Uaireanta tarla na hadhlacthaí i lár na hoíche, agus gan ach na tuismitheoirí nó dlúth-theaghlach bheith i láthair, gan aon searmanas reiligiúnach ann.

Fuarthas cúpla cillín agus rinneadh iad a thochailt thar bhóithre náisiúnta sna deich mbliana anuas agus áirítear samplaí amhail an Tónaigh Bhán, Co. Mhaigh Eo, Baile Sheáin, Co. na Mí, Uamhain Bhriste agus Meacnaí, Co. na Gaillimhe, Cill, Co. Chill Dara, agus Baile an Ghaill Mhóir, Co. na hIarmhí. Bhí an chuid is mó de na suíomhanna sin anaithnid roimh thochailt a dhéanamh orthu, ach bhí taifid déanta ar Thónaigh Bhán agus ar Chill ar léarscáileanna go luath sa 19ú haois. Bhí baint ag an gcuid is mó de na suíomhanna tochailte le cineál áirithe adhlactha, lonnaíochta, nó gníomhaíocht reiligiúnach a bhí ann roimhe (seachas an cillín 19ú/20ú haois ag Cill). Leanáí agus páistí ab iad mórchuid na n-adhlacthaí cillíní, níor sainaithníodh mórán daoine fásta. Cuireadh na coirp i dtuamaí simplí ailínithe soir-siar den chuid is mó, cé gur cuireadh líon daoine aonair le tacú cinn cloiche. Tugtar le fios as fianaise ó adhmaid, tairní agus bracanna agus bandaí miotail gurbh adhlacthaí cónra cuid acu, agus síltear ó phionnaí taiséadaigh gur cuireadh cuid mhór acu clúdaithe i dtaiséadaí.

An Tónaigh Bhán, Co. Mhaigh Eo

Cillín aitheanta ba é cillín na leanaí a rinne Joanna Nolan a thochailt ag an dTónaigh Bhán ar imeall goirt mhóir ar bhruach na Muaidh, 6 km ó dheas Bhaile an Átha. Rinneadh breise agus 248 adhlacadh a thochailt, agus ba iad leanaí an chuid is mó acu. Bhí an reilig críochnaithe ag balla cloiche 19ú haois, agus iarsmaí bhunsraith bhalla teorann níos luaithe laistigh de na ballaí nua-aoiseacha. Bhí críochadóirí uaigne dronuilleogacha i gcuid mhór de na hadhlacthaí, cuid acu le socrúithe cloiche líneacha líonta le clocha níos lú, agus cuid eile le sraitheanna cloch bheag leagtha amach go fánóideach i socrú scaoilte dronuilleogach. Cuireadh líon mór corpán i gcónraí nó clúdaithe i dtaiséadaí simplí. Mhair adhmaid agus tairní ó roinnt cónraí agus fuarthas líon mór pionnaí a úsáideadh leis na taiséadaí a dhaingniú. Bhí dáta ar na hadhlacthaí ón 15ú haois go lár an 20ú haois.



Adhlacthaí cillín an chúpla réamhaibí a cuireadh in uaigh amháin ag Meacnaí. (Grianghraf: Eachtra Archaeological Projects)

Sainaitníodh struchtúr cloiche dronuilleogach an-suimiúil i gceillín na Tónaí Báine. Bhí sé sin comhdhéanta de chorn cosúil le haltóir nó leacht, gné a fuarthas go minic ag reiligi meánaoiseacha luatha. Is féidir gur baineadh úsáid as na leachtanna sin mar stáisiúin oilithreachta, scrínte cumhdaigh, altóirí nó marcóirí adhlacthaí. Ba chosúil go raibh dáta an leachta ag an Tónaigh Bhán níos luaithe ná an chéim adhlactha nua-aoiseach, ach is cosúil gur leanadh lena úsáid le linn tréimhse na reilige. Fuarthas cúpla céad grianchloch bheaga uisce-rollaithe timpeall ar an leacht. Is féidir gur chuir na caointeoirí iad sin ar an séadchomhartha mar chuid de dheasghnáth spioradálta nó comórtha. Níos seanaoise san eaglais Chríostaí is ea an cleachtas le grianchlocha beaga a chur in adhlacthaí ag reiligi, a raibh bunús leis le linn aimsir luath-mheánaoiseach agus fiú nó atá sa lá atá inniu ann.

Ina theannta sin tugann fianaise eile, lena n-áirítear leapacha céachta luath-mheánaoiseach, brónna rothlacha agus fianaise ar oibriú miotail, le fios gur féidir go raibh an cillín seo lonnaithe ar shuíomh níos sine. Fuarthas gníomhaíocht a bhaineann le hoibriú miotail Iarannaoise cóngarach don suíomh freisin.

Baile Sheáin, Co. na Mí

Reilig nár taifeadadh roimhe ab ea an cillín a rinne Linda Clarke a thochailt ag Baile Sheáin taobh thiar theas den Bhóthar Buí, lonnaithe ar mhullach ceann tíre ísle a amharcann thar thuillemhá na hAbhann Duibhe. Cé nach bhfuil taifead stairiúil ar an suíomh seo, bhí baint an-láidir sa cheantar gur áit dhiaga ar a dtugtar ‘Scaruppa’ a bhí ann. Bhí an cillín suite ag suíomh i bhfad níos sine, fócas a bhí ann le haghaidh adhlactha, lonnaíochta agus tionsclaíochta ar feadh breis agus 1,000 bliana. Bunaíodh an suíomh mar reilig, áit a bhfuil na hadhlacthaí is luaithe ón tréimhse Iarannaoise Déanach/luath-mheánaoiseach agus leanadh lena úsáid mar imfhálú lonnaíochta

reilige suas leis an 17ú haois. Rinneadh breis agus 461 adhlacadh a thaifeadadh, agus le baint ag 63 acu le cillín na leanaí.

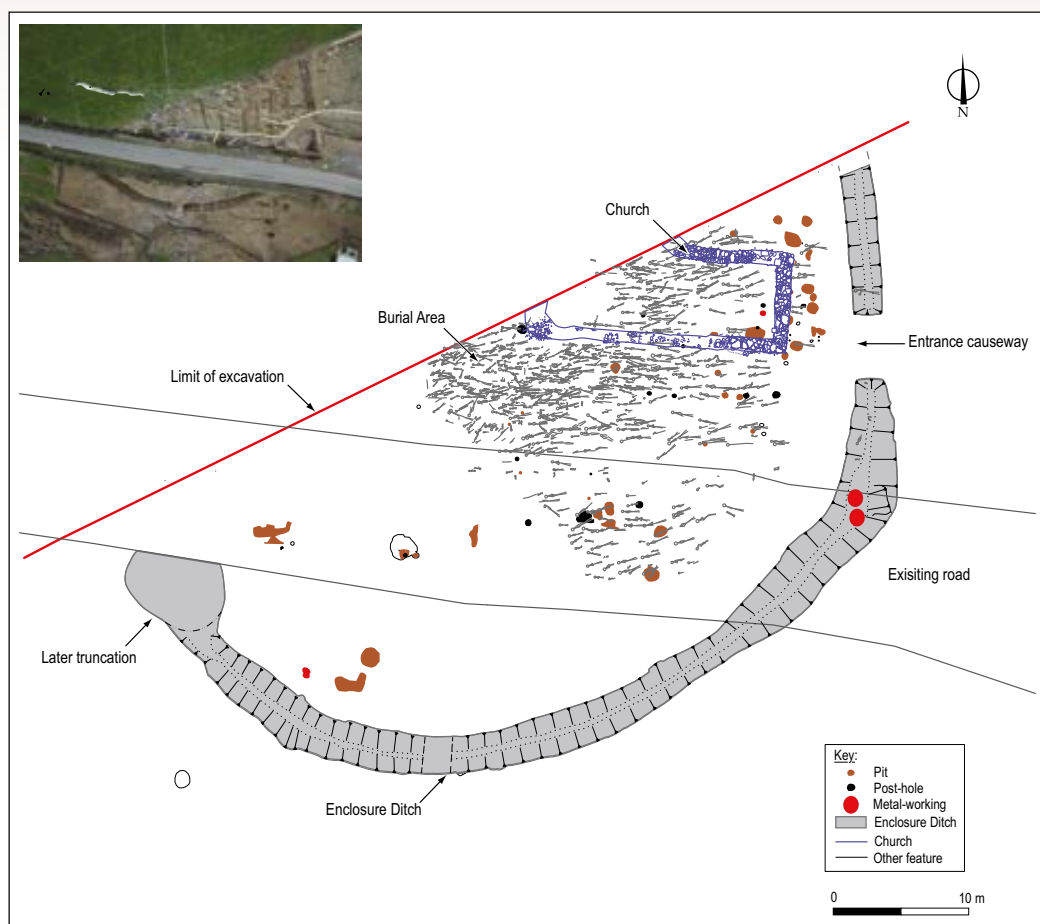
Bhí limistéar an chillín lonnaithe díreach taobh amuigh den phríomh-imfhálú, laistigh de chlais tarae agus banc gairbhéil éagtha. Baineadh úsáid as an tarae sa 12ú céad le huisce a sholáthar chuig muileann uisce tóin le talamh, ach líonadh isteach le linn an 17ú haoise. Cuireadh 61 naíonán agus beirt dhuine fásta san iomlán ann idir na tréimhsí iar-mheánaoiseach agus an nua-aois. Cuireadh na naíonáin ina luí in idir cónraí nó taiséadaí, de réir fianaise ar an adhmaid, tairní cónra, bracanna agus bandaí miotail, agus pionnaí taiséadaigh de chóimhiotal copair.

Fuarthas cuid mhór adhlacthaí naíonán san imfhálú lonnaíochta-reilige níos luaithe, a léiríonn gur rud inghlactha é, ag an am sin, naíonáin neamhbhaiste a chur taobh le corpáin bhaiste. Is cosúil gur athraigh an cleachtas sin tar éis an 17ú haois nuair a cruthaíodh na cillíní thar an bpríomh-imfhálú

Uamhain Bhriste, Co. na Gaillimhe

Bhí an cillín in Uamhain Bhriste lonnaithe 3 km taobh thiar de shráidbhaile Ard Raitin, i limistéar srathach ar thulach beag a shínigh amach i loch séasúrach nó turlach. Suíomh neamhaitheanta a bhí ann roimhe, ar chúl éaga i gcúimhne mhuintir na háite, agus níor sainaitníodh é ach le linn tástáil seandálaíochta mar imfhálú cloiche ciorclach nó caiseal a raibh codanna dó ina sheasamh. Rinne Finn Delaney an suíomh a thochailt.

Bhí an cillín lonnaithe ar shuíomh níos luaithe dátaithe ón tréimhse luath-mheánaoiseach; cé go dtugann fianaise le fios go raibh gníomhaíocht réamhstairiúil ar siúl sa cheantar freisin. D’fhabhraigh an suíomh mar imfhálú reilige foriata ag balla cloch ciorclach, agus gníomhaíocht bhaile i lár an imfhálaithe aige agus limistéar reilige sainithe go soiléir sa cheantar oirthearach. Bhí breis agus 96 adhlacadh i láthair, dátaithe ó lár an tséú aois suas leis an 10ú haois. Cuireadh i dtuamaí simplí agus i dtuamaí slaba-línithe iad den chuid is mó, cuid acu le lindéir chloiche orthu.



Scéim-phlean agus grianghraf ón aer intlise ar shuíomh reilige Bhaile an Ghail Mhóir, Co. na hIarmhí. (Iomhá: Valerie J Keeley Teo)

I ndiaidh pas luath-mheánaoiseach lonnáoichta agus reilige, is cosúil nach raibh aon ghníomhaíocht ar an suíomh ar feadh tréimhse 250 bliain go dtí gur baineadh úsáid as le hadhlacthaí de chineál cillín le linn na tréimhse meánaoisí. Cuireadh breis agus 17 n-adhlacadh cillín i dtuamaí simplí in uachtar na reilige, áit a raibh naíonáin agus páistí den chuid is mó (níor aithníodh ach dhá adhlacadh de dhaoine fásta ann). Bhí siad seo dátaithe ón tréimhse go luath sa 13ú haois go lár an 15ú haois. Rinneadh dhá adhlacadh páiste ón tréimhse iarmheánaoiseach a thochailt freisin, rud a léiríonn leanúint seanchas an cillín san aois níos déanaí.

Meacnaí, Co. na Gaillimhe

Tá an suíomh, neamhaitheanta roimhe seo, c. 1.5 km thiar theas de Bhaile na Slua, suite ar limistéar cothrom ar bhruach cnócin ísil. Bhí sé sainaitheanta mar shuíomh féideartha le linn suirbhé agus tástáil allamuigh, agus rinne Finn Delaney an tochailt. Fuarthas amach go raibh an cillín lonnaithe i lios/ráth agus ag a raibh baint le huaimh thalún, áit a raibh fianaise fhorleathan ar áitiú luath-mheánaoiseach, agus teach lár deice, roinnt struchtúr eile agus gníomhaíocht oibríthe miotail ann san áireamh. Cuireadh dáta ón ochtú haois ar an ráth, agus le gníomhaíocht níos déanaí ag leanúint isteach sa 17ú haois.

I ndiaidh an lonnáoichta a thréigean, baineadh athúsáid as an suíomh mar chillín do leanaí agus do naíonáin den chuid is mó. Cuireadh mórchuid de na hadhlacthaí in arc thiar theas den ráth timpeall orthu, níor cuireadh ach cúpla ceann in uachtar an leasa laistigh. Cuireadh líon mór adhlacthaí i gcónraí agus/nó clúdaithe i dtaiséadaí.

Rinneadh 143 adhlacadh a thochailt san iomlán, naíonáin agus páistí faoi sé bliana d'aois a bhí ann den chuid is mó (níor nochtadh ach triúr adhlacadh fásta). As na hadhlacthaí sin, bhí 116 naíonán ann, líon mór acu a fuar bás roimh am breithe nó ag am breithe. Sampla oidhe de bhás naíonáin réamhaibí ba ea cúpla a cuireadh in uaigh amháin. Déanann tochailt na n-adhlacthaí sin orainn smaoineamh ar an oidhe ollmhór agus ar an mbrón a bhaineann le bás linbh agus leis an áit ar cuireadh iad. Cuireann siad an t-ardráta básmhaireachta i gcuimhne dúinn freisin a bhí mar chuid den ghnáthshaol san am nach raibh ró-fhada ó shin.

Cillíní leanaí a chomóradh

Ba iad na cillíní leanaí a tochlaíodh ar scéimeanna bóthair náisiúnta a thug deis le tuilleadh a fháil amach faoi bhunús agus fad saoil an ghnáthnóis sin agus thug faisnéis luachmhar faoi shláinte agus ardrátaí básmhaireachta na naíonán agus na bpáistí thar chúpla céad bliain. Cuireann na fionnachtana seo go bhfuil líon mór cillíní leanaí fud fad na tíre nach bhfuil cuimhne ná tagairt orthu.



Snoiteán de dhair phortaigh a cuireadh suas sa reilig leis an gkillín agus gach duine a cuireadh i suíomh Bhaile an Ghaill Mhóir a chomóradh. (Grianghraf: Orlaith Egan)

Fuarthas cillíní leanaí in áiteanna éagsúla amhail seaneaglaisí agus reiligí, críochchomharthaí nádúrtha, crosbhealaigh agus teorainneacha; lonnáoichtaí tréigthe den chuid is mó.

Cuireadh an líon adhlacthaí cillín a tochlaíodh ar scéimeanna bóthair trí ath-adhlacadh i reiligí nua-aimseartha, lena n-áirítear iad siúd a fuarthas ag an Tónaigh Bhán, Baile Sheáin agus Cill. Ba as an gkillín ag Baile an Ghaill Mhóir, ó dheas ó Bhealach an Tirialaigh, Co. na hIarmhí, na hathadhlacthaí is déanaí, tochailte

ag John Channing. Mar a bhí leis na suíomhanna ar a bhfuil cur síos déanta thuas, ba bheag an t-eolas ar an gkillín seo, a bunaíodh laistigh d'ímfhálú eaglasta luath-mheánaoiseach.

I ndiaidh tochailt seandálaíochta agus anailís eolaíochta a dhéanamh ar thaisí daoine ón gkillín Bhaile an Ghaill Mhóir, d'iarr pobal na háite agus Comhairle Contae na hIarmhí gur cheart athadhlacadh measúil díniteach a thabhairt do thaisí na naíonán. Ghlac le hArd-Músaem na hÉireann leis an moladh leis na naíonáin a athchur i reilig Bhealach an Tirialaigh (ar a bhfuil an fhreagracht faoi reachtaíocht as gach taise daoine a fuarthas ó suíomhanna seandálaíochta). Tionóladh searmanas éacúiméineach i dteach pobail Bhealach an Tirialaigh oíche Dhomhnaigh i Mí an Mheithimh 2012, agus rinneadh 94 naíonán ón gkillín a adhlacadh athuair. Léiríodh sa searmanas sin comhpháirtíocht fíor-mhothúcháin spioradálta i measc mhuintir Bhealach an Tirialaigh a fuair an deis le haithint a thabhairt dá cuid sinsear agus iad a chur ina luí ina bhfósú deireanach, sinsear a cuireadh go minic i gcúiseanna folaitheacha agus brónacha thar na blianta a chuaigh thart. Cuireadh snoiteán de dhair phortaigh suas sa reilig leis an gkillín agus gach duine a cuireadh i suíomh Bhaile an Ghaill Mhóir a chomóradh.

Oidhreacht arúil na Gaillimhe a shábháil



Tá taighde aircéa-luibheolaíoch úrnua ag iarraidh solas a chur ar phatrúin réigiúnacha ar fheirmeoireacht arúil luath-mheánaoiseach i nGaillimh theas agus thoir.

Le Penny Johnston, saor-aircéa-luibheolaí

Baintear úsáid as iarsmaí plandaí i staidéar aircéa-luibheolaíoch le faisnéis a bhailiú faoin dóigh ar cleachtadh talmhaíocht arúil ag suíomhanna difriúla seandálaíochta. Tá sé ar eolas againn nach foláir go raibh difríochtaí réigiúnacha in Éirinn san am a chuaigh thart (mar gheall ar dhifríochtaí san aeráid, cineálacha ithreach, agus sna dóigheanna sóisialta agus eacnamaíochta a rinneadh bainistíocht ar an fheirmeoireacht ar fud na tíre), ach ní raibh na difríochtaí sin so-aitheanta mar nach raibh go leor suíomhanna nó cluichreán ann le comparáid a dhéanamh orthu.

Tá athrú mór air sin le fiche bliain anuas de réir mar a d'éirigh anailís aircéa-luibheolaíoch mar ghnáth-ghné de mhodheolaíocht tochailte. Ciallaíonn sé sin go bhfuil méadú easpóntantúil i réimse na sonraí atá ar fáil ag taighdeoirí. Don tréimhse luath-mheánaoiseach, bhí sé ar eolas ag aircéa-luibheolaithe le fada go raibh ardchéatadain choirce agus eorna coitianta, agus fuarthas méideanna i bhfad níos lú de chruithneacht agus seagal. Ach níorbh fhéidir go dtí le déanaí, áfach, scrúdú a dhéanamh ar dhifríochtaí i sonraí aircéa-luibheolaíoch luath-mheánaoiseacha ó thaobh réigiúnacha de. Tugtar le fios ó fhianaise a saincagadh i ngach ceann de na ceithre chúige go raibh choirce agus eorna coitianta i gcluichreán as na ceithre chúige le linn na tréimhse seo, ach go raibh cruithneacht níos coitianta i gCúige Laighean agus i gCúige Chonnacht ná i gCúige Mumhan nó i gCúige Uladh (le tuilleadh faisnéise a fháil féach <http://tinyurl.com/leqs5oq>). Déanfar in obair úrnua, atá díreach i ndiaidh tosaithe, ceann de na réigiúin sin a mhionscrúdú, le dearcadh áitiúil a ghlacadh agus scrúdú a dhéanamh ar thorthaí aircéa-luibheolaíoch as

suíomhanna luath-mheánaoiseacha i nGaillimh theas agus thoir.

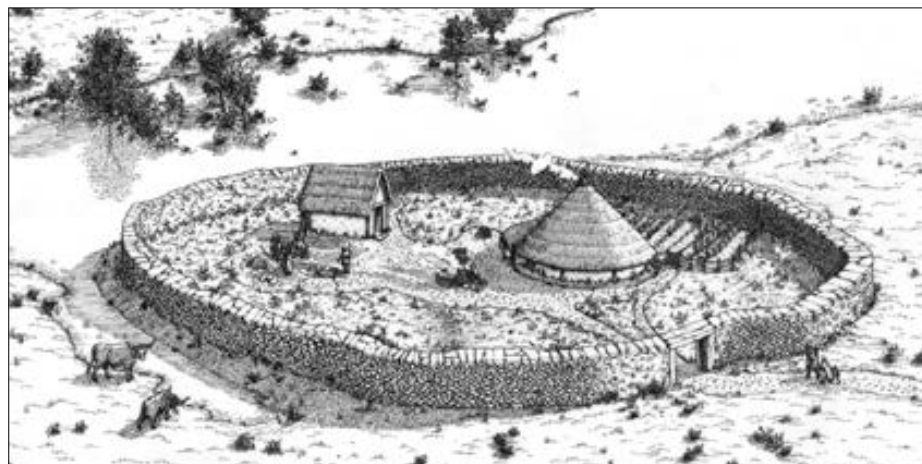
Déanfar sa taighde sin, atá maoinithe le deontas ó Acadamh Ríoga na hÉireann, torthaí aircéa-luibheolaíoch a ó líon mór suíomhanna luath-mheánaoiseacha i nGaillimh a thabhairt le chéile, cuid mhór acu a tochlaíodh thar bhealaí na mbóithre amhail an M6 agus N18. Díreoidh sé ar shuíomhanna lonnaithe imfhálaithe (ráthanna agus caisil) amhail iad siúd a nochtadh ag Meacnaí agus Loch Buan 1 (féach *Seanda*, Eagrán 2 [2007], lgh. 27–9) agus Uamhain Bhriste (féach *Seanda*, Eagrán 4 [2009], lgh. 36–9). Cuirfear na torthaí ó na suíomhanna sin i gcomparáid le staidéar réigiúnach comparáideach a rinneadh thiar theas na hÉireann go déanach sna 1990, áit a ndearnadh scrúdú ar iarsmaí plandaí as sé ráth agus chaiseal. Roghnaíodh na suíomhanna

Amharc ón aer ar ráth Mheacnaí in oirthear na Gaillimhe a tochlaíodh ar mhótarbhealach M6. (Griangraf: Hany Mazouk)

comhchosúla (lonnaithe imfhálaithe) don dá staidéar lena chinntiú (chomh mór agus is féidir a fháil amach) go gceanglaítear aon difríocht nó phatrún a fhaightear le patrúin réigiúnacha agus áitiúla sa talmhaíocht, seachas factóirí eile amhail ciarlathas sóisialta.

Rinneadh líon mór suíomhanna eile luath-mheánaoiseacha, go háirithe áitheanna gránbharr, a thochailt i nGaillimh. Bainfear úsáid as torthaí ó na suíomhanna sin sa staidéar seo le measúnú an nochtar patrún difriúil suntasach in iarsmaí planda sna ráthanna agus sna caisil, ar féidir gur stádas measartha ard iad, i gcomparáid le suíomhanna eile.

Níl ach an tús curtha leis an obair; táthar ag súil le torthaí suimiúla le cur i láthair i leathanaigh na hirise seo an bhliain seo chugainn.



Athchruthú chaiseal Uamhain Bhriste i nGaillimh theas a tochlaíodh ar scéim bóthair N18. (Líniocht: Dan Tietzsch-Tyler)



Bás le lombhearradh?



Aghaidheanna freasúra an dá rásúr chré-umha a fuarthas as adhlacadh créamtha ag Gort na Pise, Co. Luimnigh. (Grianghraf: John Sunderland)

Is féidir go raibh baint níos láidre ag grúmaireacht na bhfear le deasghnátha diaga ná go simplí le cuma fhisiceach a choinneáil.

Le Michael Stanley, Seandálaí an ÚBN ag Ceannoifig an ÚBN

Gnáthnós maidine ag mórchuid na bhfear is ea bearradh na féasóige, ach cá fhad atá an gnáthamh laethúil sin ann in Éirinn? Tá fianaise mhaith againn go ndearnadh an cleachtas le féasóg (agus folt an chloiginn b'fhéidir) a ghearradh anseo ó bhí Cré-umhaois Luath ann ar a laghad. Sainaitníodh breis agus 40 rásúr cré-umha dhá fhaobhar ar thrasghearradh an-tanaí ón tréimhse sin ar an oileán agus síltear go raibh na huirlisí sin in úsáid timpeall 1900–1400 RCh. Tá 47 san iomlán ann anois i ndiaidh trí rásúr a nochtadh le linn tochairtí ar thionscadaíl bhóithre náisiúnta. Is cosúil, áfach, go léiríonn na fionnachtana sin níos mó eolais faoi dheasghnáth ná faoi ghnáthamh.

Fuarthas an chuid is mó de rásúir Chré-umhaois Luath mar earraí uaigheanna a chuaigh in éineacht le hadhlacthaí créamtha, uaireanta faighte istigh i bpotáí ceirmeacha ar a dtugtar próca tródaim agus curtha i gclaiseanna simplí. Sainaitníodh fir fhásta ó chnámha as ceithre adhlacadh a raibh rásúir iontu (adhlacadh deasghnáth a bhí i gceann acu). Sa bhliain 2002, fuarthas, ní rásúr amháin, ach beirt, le linn adhlacadh claise a thochailt ag Gort na Pise, Co. Luimnigh, a stiúir Frank Coyne as Aegis Archaeology. Fionnachtain gan réamhshampla ab é sin i gcomhthéacs Éireannach. Bhí an t-adhlacadh ag Gort na Pise mar chuid de reilig 'chlárach' Chré-umhaois a fuarthas le linn monatóireacht seandálaíochta a dhéanamh ar astarraingt ghainimh do Chuarbhóthar Theas Luimnigh. Bhí an reilig comhdhéanta de 10 gclais, agus sainaitníodh cnámh créamtha i naoi gcinn acu mar ábhar daonna nó ábhar daonna féideartha. Is í an chosúlacht is mó gur ionann cluichreán na gcnámh agus naonúr duine fásta nach bhfuil fios na ngnéasanna s'acu. Scaipeadh ocht gcinn de na claiseanna timpeall ar bhollán cloch ghainimh, iarsmaí créamtha a bhí iontu, seachas earraí uaighe, bhí an chlais ina raibh na rásúir suite 100 m thiar theas den áit sin

agus fuarthas an líon is mó cnámha (breis agus 1 kg). Cuireadh dáta radacarbóin 1727–1503 RCh ar bhlogh cnáimhe fada as an gclais sin (i dtreo dheireadh na Cré-umhaoise Luaithe) agus tugtar go mór le tuiscint leis an bpéire rásúr a bhí san adhlacadh gur fear fásta a bhí ann.

Rinne Charles Mount, saineolaí i seandálaíocht na Cré-umhaoise, rásúir Ghort na Pise a anailísiú; an dá cheann acu briste ina dhá phársa. Maireann ceann acu ag fad 59 mm, ach tá cuid de lann leathan agus bun agus luiseag aige ar iarraidh, ar a mbeadh hanla gairid feistithe. Tá an dá aghaidh den rásúr deartha le dhá líne beagnach comhthreorach. Léiríonn poll seama gar do dheireadh na lainne go ndearnadh iarracht leis an ngléas luachmhar sin a dheisiú, i ndiaidh don bhunhanla a bhriseadh as, is dócha. Tá an rásúr seo comhchosúil le samplaí as Co. na Gaillimhe, Mhaigh Eo agus Chill Mhantáin. Maireann an dara rásúr ag fad 58 mm, ach tá cuma dhifriúil air, níos tanaí agus neamhmhaisithe. Tá bloghadh níos lú ann, ach tá barr na lainne agus cuid na luiseag ar iarraidh. Tá an rásúr seo comhchosúil le dhá lann a taifeadadh as Contae na hIarmhí.

Fuarthas an tríú rásúr ar bhóthar náisiúnta i bpoll cuaille tí na Meán-Chré-umhaoise a rinne Kate Taylor as TVAS (Ireland) Ltd, a thochailt sa bhliain 2007, ag Carraig an Tóchair Ryan, Co. Thiobraid Árann, ar scéim N7, an tAonach–Luimneach. Bhí sligé de chineál próca tródaim agus cnámha ainmhithe dóite istigh leis an rásúr sin, agus is féidir gur cuid de 'bhuntaisce' a bhí ann. Is é sin le rá, cuireadh na hoibhachtaí sin anseo d'aon turas i ndeasghnáth agus, b'fhéidir, le rath a iarraidh a bhronnadh ar na daoine a bhí ann. Síltear gur féidir gur dódh an rásúr sin ar bhreocharn roimh úsáid a bhaint as mar ofráil i mbunsraith an tí. Cuireann an t-iompar deasghnáth sin béim ar an tábhacht a tugadh do na huirlisí sin.

Ba í an seandálaí Rhoda Kavanagh, a d'fhoilsigh staidéar cinnteach ar rásúir na Cré-umhaoise Luaithe i 1991, a thug faoi deara nach dtugtar aon déantán eile Chré-umhaoise chomh mór fianaise maidir lena mhionathrú agus lena dheisiú le fad saoil oibre s'acu a shíniú. Ní ligfí uirlisí mar sin a thabhairt suas gan cúis ar bith, mar sin ní foláir gur gníomh tábhachtach ab ea an péire rásúr a chur isteach san uaigh ag Gort na Pise. Is léir nach raibh na hacmhainní ag gach duine rásúr cré-umha a bheith acu—ní foláir gur mhaoineigh phearsanta iad nach raibh ag ach líon beag daoine uaisle. Más amhlaidh an cás, is cosúil gur rud mórathraithe é bheith lombhearrtha, rud a dhéanfadh idirdhealú ar dhuine i measc a phobail féin. Ach is féidir go raibh an gníomh é féin, maidir le féasóg nó gruaige eile a bhaint, faoi réir comhghnásanna diana sóisialta agus spioradálta, ar féidir leo an uair agus an fáth agus na daoine a leagadh síos? Áitíonn Kavanagh nár ghnás laethúil nó coitianta é bearradh le linn réamhstaire, ach is mó is dócha gur deasghnáth a bhí ann, rud a rinne bearbóir-máinlia i searmanais sainithe agus gnásaíocht adhlactha, a raibh cumas draíochta sonraithe acu mar a bheadh ag draoi nó seaman. Is léir gur duine an-uasal a bhí san fhear a cuireadh le dhá rásúr ag Gort na Pise. An é go ndearnadh é a bhearradh go deasghnáth leis na rásúir iad féin sular cuireadh ar an mbreocharn agus, más amhlaidh an cás, cad é a bhí an tábhacht leis dóibh siúd a chuir i gcré na cille é. Rud eile, an féidir gur seaman urramach rásúir iompartha a bhí ann?

Tá reilig chréamtha Ghort na Pise ar cheann de líon mór suíomhanna ar a bhfuil cur síos déanta in *River Road: the archaeology of the Limerick Southern Ring Road* le Nóra Bermingham, Frank Coyne, Graham Hull, Fiona Reilly agus Kate Taylor, atá le foilsiú ag an ÚBN san fhómhar, 2013.

Fuarthas an chuid is mó de rásúir Chré-umhaois Luath mar earraí uaigheanna a chuaigh in éineacht le hadhlacthaí créamtha.

Leanann mionscéimeanna bóthair timpeall na tíre, amhail iad siúd ag ‘Cúinní an Bheoláin’, Co. Luimnigh, fionnachtana tábhachtacha áitiúla seandálaíochta a thabhairt.

Le Fintan Walsh, Stiúrthóir Tochailte le Irish Archaeological Consultancy Teo

Timpeall an chúinne ag an mBeolán

Le linn an tsamhraidh—nó séasúr na monsún ar tugadh anois air is cosúil—2012 tugadh deis iontach blás beag a fháil ar thírdhreach seandálaíochta sa chuid seo de Co. Luimnigh nuair a rinneadh páirt-athailíniú den N69 a thógáil, díreach taobh thiar de Chill Díoma. Cé go bhfuairamar gnéithe seandálaíochta atá coitianta i dtírdhreach na hÉireann—sraith carn dóite agus dhá áith dóite gualaigh—tá siad thar a bheith tábhachtach sa cheantar áitiúil. Is beag na deiseanna le fionnachtana nua seandálaíochta a aimsiú mar gheall ar leibhéal íseal forbartha/tionscadal atá ar siúl sa réigiún. Seachas na cairn dóite nuafhionnta, is iad uaigh chiste, gallán agus cúpla carn dóite eile an t-aon fhianaise eile atá againn ar lonnaíocht réamhstairiúil sa cheantar máguaird. Tá fianaise shuntasach ar lonnaíocht luathstairiúil sa tírdhreach anseo agus chuir imscrúduithe ar an N69 lenár gcuid eolas ar an tréimhse sin.

Fuarthas trí shuíomh cairn dóite ar leith i measc lomán mór agus pollán in ‘Bolane Bends’ mar a thugtar orthu sa cheantar (nó Cúinní an Bheoláin), ba léir gur baineadh athúsáid as beirt agus gur tugadh cuairt orthu athuair líon uaireanta le linn cuid mhór céadta. Síltear go traidisiúnta gur suíomhanna cócaireachta arsa iad na cairn dóite, áit ar ghnáth leo feoil a bruith in umair líonta le huisce agus téite le carraigeacha te. Tá an fhéidearthacht ann, ar ndóigh, gur baineadh úsáid as an uisce te le haghaidh éagsúlacht cúiseanna, folcadh san áireamh. Leoga, bhí ceann de na humair ag Gleann na Míoch thart ar an méid céanna agus atá ar fholcadán an lae inniu—mar a léirítear go foirfe sa ghrianghraf thíos. Bheidís ag súil le go mbeadh an chuid is mó de na suíomhanna sin lonnaithe i limistéir shrathacha taobh le huisce, agus leoga, is amhlaidh mar atá. Rud nach bhfuil



Umair de mhéid folcadáin ag Gleann na Míoch, Co. Luimnigh. (Grianghraif: Irish Archaeological Consultancy Teo)



Carn dóite ag an mBeolán 2, Co. Luimnigh, suite go neamhchoitianta ar fhána ghéar.

coitianta sa tionscadal seo (an Beolán 2), áfach, go raibh ceann de na cairn dóite lonnaithe ar fhána ghéar lomáin charraige. Bhí an dá charn eile ar thalamh imeallach: an Beolán 1 in aice le talamh iarphortaigh agus le Gleann na Míoch 1 taobh le turlach beag (corp séasúrach uisce). Bhí il-umair iontu agus bhí dhá chéim úsáide le dhá cheann acu, an ceann is luaithe, tréimhse Chalcailitigh (an Choparaois, c. 2500 RCh), agus bhí Gleann na Míoch in úsáid go fóill sa Chré-umhaois Dhéanach (c. 1000 RCh). Tá fianaise mhaith dátaite ag radacarbóin a léiríonn go raibh na suíomhanna uile seo á n-úsáid ag an am céanna, rud a thugann le fios go raibh láithreach leanúnach ann sa cheantar seo le linn na Cré-umhaoise. Fuarthas fianaise ar ghníomhaíocht na Cré-umhaoise sa cheantar sin freisin mar thoradh ar imscrúduithe ar Scéim Acomhal Bhaile Riobaird N69, c. 15 km siar. Rinneadh adhlacadh claise créamtha a thochailt roimh an mbóthar a leathnú, áit a bhfuarthas páirt-iarsmaí marbha (5.9 g san

iomlán) de pháiste óg, naíonán b'fhéidir. Cuireadh dáta radacarbóin ar na cnámha mar 2283–2038 RCh (an Chré-umhaois Luath).

Roghnaíodh Gleann na Míoch 1 mar láthair dhá áith dóite gualaigh i bhfad níos déanaí, le linn na tréimhse luath-mheánaoisí, agus cuireadh dáta am éigin idir an t-ochtú agus an naoú céad AD orthu. Sainithnítear áitheanna gualaigh go coitianta mar limistéir dhubha dhronuilleogacha gualachsmálta a dhéanann áit diandóite/dianchnádaithe adhmaid a mharcáil (dair go coitianta) le gualach a dhéanamh. Breosla an-tábhachtach ab ea gualach as a mbaineadh úsáid in áitheanna gránbharr agus i bhfoirneisí oibrithe miotail san aimsir sin.

Ní bhfuairamar aon fhianaise eile ar lonnaíocht luath-mheánaoiseach le linn ár dtochailtí. Tá líon ráthanna (áitribh fheirme imfhálaithe) ann i nGleann na Míoch a bhfuil dáta na tréimhse seo orthu. Rud níos suimiúla, tá suíomh eaglasta, ar a bhfuil dáta idir an 8ú agus an 10ú céad, lonnaithe fad rapa thiar thuaidh. Meastar go bhfuil sé seo ar cheann de na heaglaisí sine sa tír. Tá na háitheanna dóite gualaigh a tochlaíodh ag Gleann na Míoch timpeall ar an gcomhaois chéanna leis an eaglais seo, agus is féidir go léiríonn blas beag ar an ngníomhaíocht tionsclaíochta ag a raibh baint leis an lárionad cráifeach sin agus timpeall air.

Cé gur gnéithe coitianta seandálaíochta i dtírdhreach na hÉireann iad na cairn dóite agus áitheanna dóite gualaigh, tá siad thar a bheith tábhachtach sa cheantar áitiúil.



Na humair ag an mBeolán 1, le linn tochailt.



Glanadh siar ag áith dóite gualaigh ag Gleann na Míoch 1 le linn aimsir ghlórmhar an tsamhraidh s'againn.



Cnuasaitheoirí- iascairí-sealgairí éalaitheacha

Tá tochailt ar Mhótarbhealach M11, an Chloch go hInis Córthaidh, i ndiaidh fianaise thábhacht a nochtadh ar lonnaitheoirí Méisiliteacha i Loch Garman.

Le Farina Sternke, saor-speisialtóir fionnachtana liteacha

Seachantach fós is í an fhianaise maidir le suíomhanna lonnaithe Méisiliteacha i Loch Garman, seachas ceann tua cloiche mórthaibhseach Méisiliteach (c. 8000–5500 RCh) a fuarthas le linn monatóireachta seandálaíochta ag na Cealla Beaga i 2004 agus corrfhionnachtain Méisiliteach Déanach (c. 5500–4000 RCh). Tá cuid mhór fáthanna ann go bhfuil easpa eolais ar lonnaitheoirí cnuasaitheoirí-iascairí-sealgairí Méisiliteacha sa réigiún (m.sh. claontacht

aishghafa seandálaíochta agus déine cleachtas talmhaíochta sa chéad dá mhílaois anuas), ach ní shíltear go léiríonn sé fírinne an scéil réamhstairiúil.

Léiríonn an fhianaise is suntasaí go dtí seo ar lonnaitheoirí Méisiliteacha Luatha agus Déanacha sa tír sa chluichreán déantúsán cloiche a rinne Leigh Barker a thochailt ag suíomh il-tréimhseach lonnaitheoirí i mbaile fearainn Bhaile Dháith Mhóir ar bhealach an

Amharc ón airde ar lonnaitheoirí il-tréimhseach ag Baile Dháith Mhóir 5, Co. Loch Garman, ó thuaidh. Ba í an chlais imfhálaithe mheánaoiseach an ghné is tábhachtaí ar an suíomh, atá lonnaithe díreach ó dheas srutha caismirneach. (Grianghraf: Gavin Duffy, AirShots Teo)

M11. Tá an cluichreán comhdhéanta de 270 mír chloiche agus tá bainte acu le hiarsmaí lonnaitheoirí Neoilítí agus na Cré-umhaoise, imfhálú meánaoiseach agus líon mór claiseanna combbhainteacha. Tá fionnachtana Méisiliteacha agus Neoiliteacha agus déantúsán luath-mheánaoiseach féidearthacht amháin iontu.

Uirlisí cloiche Luath-Mhéisiliteacha

De bhrí gur áit ina bhfuil suíomh Luath-mhéisiliteach clasaiceach í—ar mhaolchnoc beag suite os cionn srutháin—ní cúis aontais é go bhfuil dáta ón tréimhse Luath-mhéisiliteach ar bheagnach 50% de na breochlocha sleanntaigh, is mó is dócha i lár nó ag deireadh na ré seo (7500–7000 RCh). Tá an cluichreán incomparáide go ginearálta le hábhar Luath-mhéisiliteach a fuarthas ar fud oileán na hÉireann. Ar an drochuair, mar a tharlaíonn go minic, fuarthas na déantúsáin ón mbarritheir agus i gcomhthéacsanna tánaisteacha (m.sh. ó líonadh isteach chlais an imfhálaithe mheánaoisigh). Léiríonn an cás sin an bhail atá orthu freisin. Tá na fionnachtana paiteanaithe den chuid is mó (teimhlithe ar an dromchla) agus dóite; cuid acu caite go mór ag an aimsir.

Bhí sé chroíleacán breochloiche sa chluichreán a bhaineann le déantúsáocht na lann beag a

rinneadh sa tréimhse sin. Tá siad uile de mhéid an-aonfhoirmeach. Rangáítear na croíleacáin mar seo a leanas: dhá chroíleacáin ardáin aonair (E4171:352:1 and 1559:8), trí chroíleacáin dé-ardáin (E4171:51:1, 261:2 agus 1557:99) croíleacáin il-ardáin amháin (neamhléirithe). (Is ionann ‘ardán’ agus dromchla an chroíleacáin óna raibh na píosaí scoilte.) Tá suim ar leith ann leis an il-ardán mar is cuid de chroíleacáin lainne ardáin aonair nó dé-ardáin a bhí athúsáidte agus athshaothraithe ag scoilteoir oiliúna na mbreochloch nó scoilteoir nuafhoghlamtha. Bhí dhá cheann de na croíleacáin dé-ardáin tugtha ar aghaidh do scoilteoirí nuafhoghlamtha agus a rinne iad a athshaothrú, daoine nach raibh in ann a gcuid earráidí a dheisiú (mar a dhéanadh scoilteoirí a mbeadh an tairí acu). Feiniméan

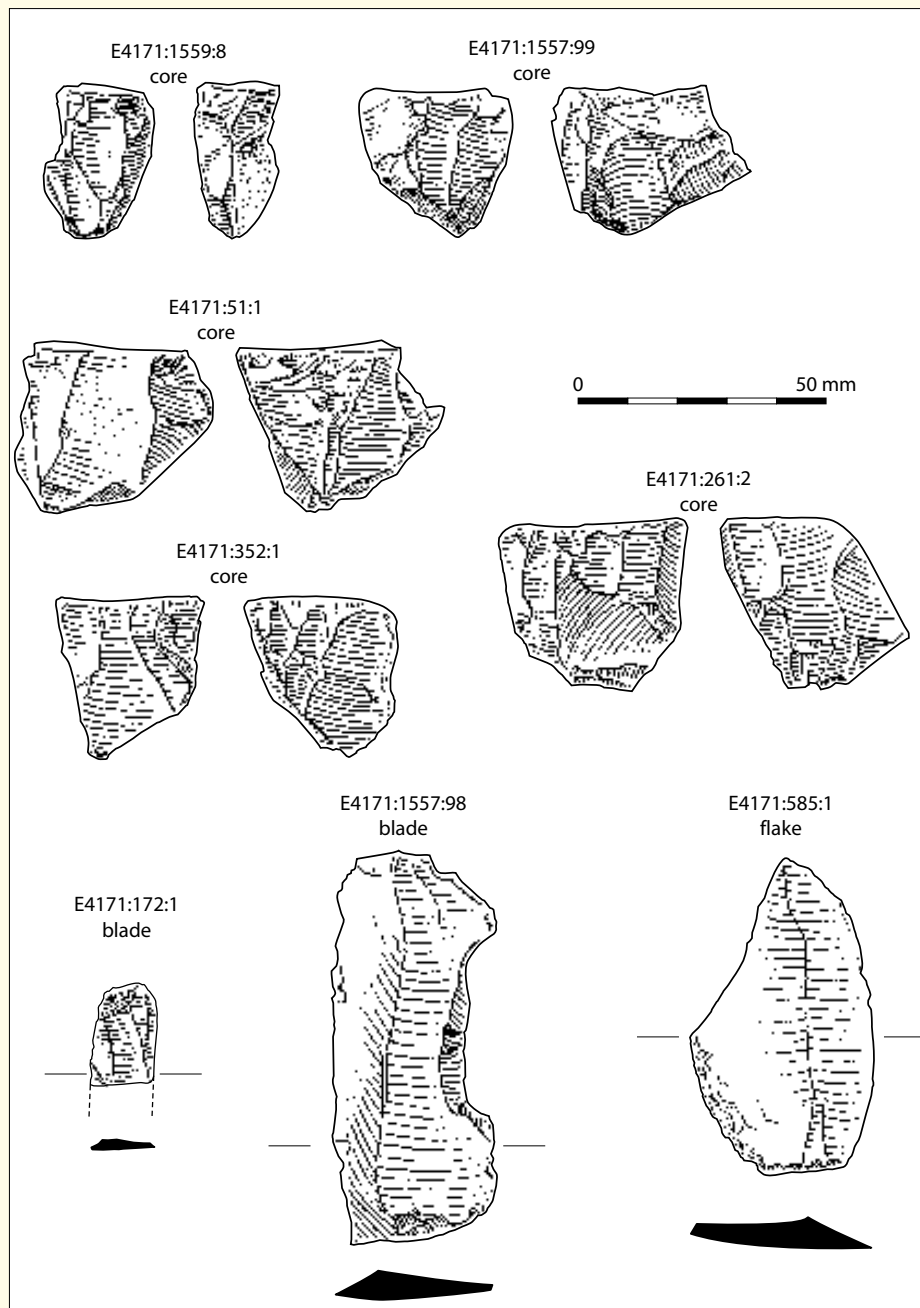
coitianta ba é sin sa réamhstair, ach is annamh a shainnítear i gluichreáin cloiche na hÉireann é. Síltear go léiríonn sé ceann de na modhanna le scileanna rí-thábhachta scoilte breochloch a aistriú ó ghlúin go glúin.

I dteannta leis na croíleacáin, léiríonn 14 lann (m.sh. E4171:172:1) agus 14 sleanntach ar a laghad na saintréithe teicneolaíochta samplacha a bhaineann le déantúsaíocht uirlisí cloiche sa tréimhse Luath-mhéisiliteach. Is iad sin imeall an ardáin a ullmhú/a scríobadh go cúramach agus casúr bog (cloth) a úsáid le lann agus le scealpa a bhaint ó na croíleacáin. Tá baint ag roinnt lann agus ag líon mór sleanntach le croíleacáin a ullmhú agus a athnuachan. Tá an athnuachan tábhachtach le hearráidí a

cheartú agus le sreabhadh oibre a choinneáil rathúil, rud a chaomhnaíonn bunábhar, am agus fuinneamh. Saintréithe ar scoilteadh na gcloch Luath-mhisiliteach is iad beirt an méid sin ullmhúcháin chroíleacáin agus aird a thugtar ar chothabháil croíleacáin. Is beag a bhreathnaítear i ndéantúsaíocht liteach Neoiliteach nó na Cré-umhaoise in Éirinn iad.

Deimhnítear go ndearnadh breochloch a scoilteadh ag Baile Dháith Mhóir leis an líon mór píosaí de dhramhaíl bheag déantúsaíochta (débitage) in éineacht le príomhtháirgí nó táirgí tánaisteacha croíleacáin—lanna agus sleanntaigh a bhfuil roinnt coirtéise (dromchla nóidín lasmuigh) ar a dtaobhanna seachtracha a fuarthas ann. Tá breochloch ar fáil i nóidíní beaga suas le meánmhéid thar chósta Loch Garman nó sna tillí oighreacha. Is cosúil gur tugadh dosaen nó mar sin clocha dúirlinge breochloiche níos mó chuig an suíomh i stáid neamh-mhionathraithe agus rinneadh níos lú *in situ* iad, le lanna agus sleanntaigh a dhéanamh, rud a mionleasaíodh ina micrilítí nó baineadh úsáid astu mar sceana. (Mionuirlisí lainne is iad micrilítí, go tipiciúil 2–3 cm ar fad, rud a chuirfí isteach i bhfeiceanna adhmaid. Baineann mionleasadh le bearradh ar imeall na huirlise lena déanamh ina huirlis fhéidhmiúil.) Rinneadh dhá mhicrilítí fhéideartha—boghadh lannáin bhaiceáilte agus sampla aitiópúil— a shainnítear sa chluichreán chomh maith le bristeoir féideartha nó tollaire beag. Cé gur féidir go ndearnadh na déantúsáin a shil-leagan ó shuíomh lonnaíochta thar an limistéar tochailte, is féidir go léiríonn easpa líon mór déantúsán mionleasaithe, go háirithe scráibairí, laistigh den chluichreán gur áit bhreacaireachta a bhí ann (is é sin, trealamh sealgaireachta a athionadú agus a dheisiú). Is féidir gur campa séasúrach gearrthearma sealgóireachta a bhí ann, seachas suíomh lonnaíochta comhchosúil le Cill Santail, Co. Dhoire.

Léiríonn an fhianaise is suntasaí go dtí seo ar lonnaitheoirí Méisiliteacha Luatha agus Déanacha sa tír sa chluichreán déantúsán cloiche.



Uirlisí cloiche Méisiliteacha Déanacha

Bhí ceithre fhionnachtain sa chluichreán ar a bhfuil dáta daingnithe mar dheireadh na tréimhse Méisilítí Dhéanaí (c. 5000–4000 RCh). Is iad lann (E4171:1557:98) agus trí sleanntach a buaileadh as croíleacáin bhreochloiche aon-ardáin mhóra, le casúr meánchrúa nó crua (cloiche). Sampla clasaiceach de chuma leathanduilleogach ba ea ceann de na sleanntaigh (E4171:585:1) agus sleanntach athnuachan chroíleacáin lainne shármhaith an ceann eile. Ní dhearnadh na déantúsáin Méisiliteacha Déanacha seo ar an suíomh seo, ach is mó is dócha gur iompórtáladh níos faide ó thuaidh iad, áit a raibh nóidíní breochloiche níos fairsinge.

Tugann an lann agus an dá sleanntach fianaise ar úsáid, mar sceana b'fhéidir, ach mar atá le háiteanna eile fionnachtana Méisiliteacha Déanacha, ní féidir fáil amach más suíomh lonnaíochta gearrthearma a bhí ann nó suíomh nach ndearnadh ach breacaireacht amháin. Ní mór na ceithre fhionnachtain a mheas, ar aon chóir, mar fhianaise bhreise ar áit a raibh sealgairí-iascáirí-cnuasaitheoirí Méisiliteacha ann i gContae Loch Garman.

Cluichreán uirlisí breochloiche Méisiliteacha Luatha agus Déanacha as Baile Dháith Mhóir 5. (Liníocht: Conor McHale)

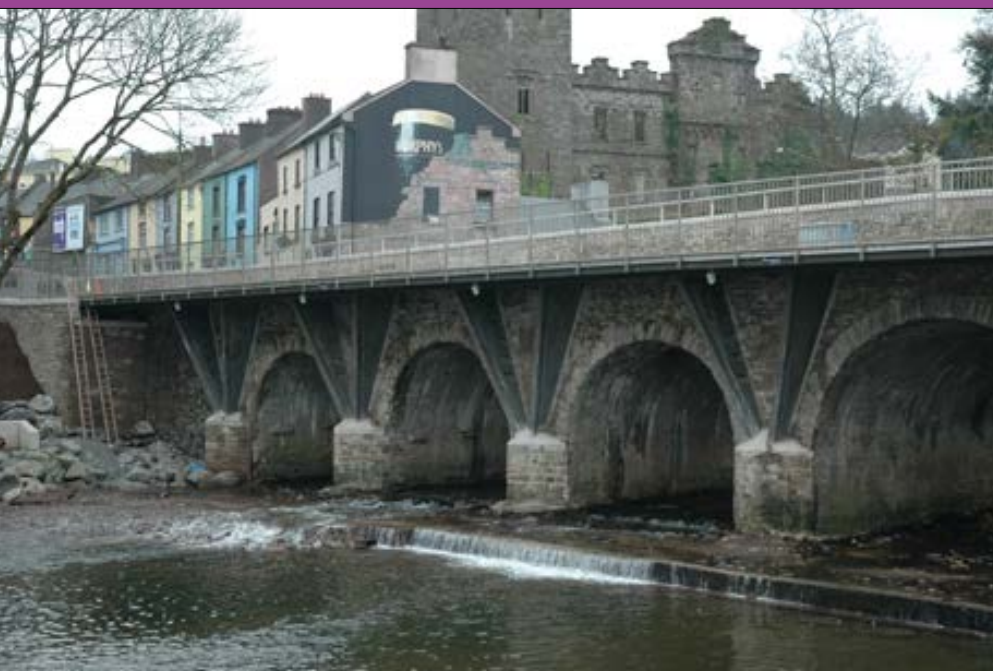


Droichead Mhaigh Chromtha, Co. Chorcaí, ag dul trasna an tSuláin, agus suíomh Chaisleán Mhaigh Chromtha sa chúlra. (Grianghraf: Comhairle Contae Chorcaí)

Droichead idir an sean agus an nua

Mar gheall ar oibreacha a rinneadh le déanaí ar Dhroichead Mhaigh Chromtha, Co. Chorcaí tá cás-staidéar againn ar athrú droichid stairiúil

Leis an Seandálaí ÚBN, Ken Hanley, agus Sheila Lane, Lane Purcell Archaeology



Droichead coisithe nua in áit le teanntóga taca agus plátaí sraonaidh suite ar na hearrainní. (Grianghraf: Ken Hanley)

I mí na Nollag 2010 d'fhoilsigh Comhairle Baile Mhaigh Chromtha fógra rúin maidir le droichead coisithe a thógáil in éadan thaobh thuaidh Dhroichead Mhaigh Chromtha ag Maigh Chromtha, Co. Chorcaí. Ó thaobh na seandálaíochta/na hailtíreachta de, bheadh an tionscadal ina dhúshlán ar leith: conas a d'fhéadfaí droichead coisithe, a raibh gá rí-shoiléir poiblí leis, a cheangal de struchtúr staire ar bhealach a bheadh fogair agus oiriúnach araon dá stádas mar shainghné cheannasach ailtíreachta a bhfuil luach oidhreachta cultúrtha ag baint leis? San alt seo fiosraítear gach cur chuige a glacadh agus cuirtear chun tosaigh measúnú ar an toradh a bhí air.

Maidir leis an droichead

Is struchtúr áirse saoirseachta é droichead Mhaigh Chromtha ar bhealach an N22, áit a dtrasnaíonn sé an Suláin. Bhí trasnú droichid ag an suíomh seo cheana ón mheánaois dhéanach ar a laghad, mar go raibh an bealach trasna na habhann á chosaint ag Caisleán Mhaigh Chromtha ón 16ú haois anall ar a laghad, nó níos luaithe b'fhéidir. Maidir leis an droichead atá ann faoi láthair, ar struchtúr i bhfad níos déanaí é, is as spallaí gaineamhchloiche go bunúsach atá sé déanta; tá sé thart ar 82 m ar fhad agus tá ocht n-áirse leathchiorclach aige le dhá áirse theascánacha acu ar an taobh thiar. Ina theannta sin, tá iarsmaí dhá áirse leathchiorclacha dhúnta fós i bhfabraic an droichid, ar an bhruach thiar. Leathnaíodh

an droichead sa taobh ó thuaidh le himeacht aimsire. Gnéithe eile an struchtúir ar díol suntais ailtíreachta iad ná a dhá ardán/oileán amhairc a cuireadh leis an taobh uchtbhalla ó dheas, an obair dhuirleogaíochta ar leaba na habhann faoin droichead agus 'poll an chrochadóra' mar a thugtar air, lonnaithe faoin tríú háirse ón taobh thoir. Tá an droichead ina sheasamh go hard os cionn na dteanntaí ag an dá cheann, áit a bhfuil fána le Sráid an Chaisleáin (an taobh thoir) agus Sráid Nua (an taobh thiar) síos i dtreo na habhann.

Suntas agus bearta cosanta

Tá cosaint reachtúil ag an droichead toisc gur séadchomhartha faoi úinéireacht Comhairle Contae Chorcaí é atá liostaithe i dTaifead na Struchtúr faoi Chosaint (tag RPS22) i bPlean Forbartha Bhaile Mhaigh Chromtha 2009–2015. Ina theannta sin, tá sé i dTaifead na Séadchomharthaí agus na nÁiteanna (tag CO071-048), mar atá leagtha amach sna hAchtanna Um Séadchomharthaí Náisiúnta (Leasuithe), 1930–2004. I rith chéim phleanála an tionscadail coimisiúnaíodh Ailtirí Caomhantais agus Comhairleoirí Foirgnimh Stairiúla David Slattery le tabhairt faoi mheasúnú ailtíreachta agus staire a dhéanamh ar an droichead agus le bearta a mholadh a chinnteodh go dtabharfaidh faoi na hoibreacha molta ar bhealach fogair.



Ag amharc ó dheas ar shonraí d'earrainní leath-atógtha le teanntóga mar thaca le deiceáil an droichid choisithe. (Grianghraf: Ken Hanley)

2011. Thug Comhairle Baile Mhaigh Chromtha cead pleanála i Mí Iúil 2011.

Monatóireacht seandálaíochta

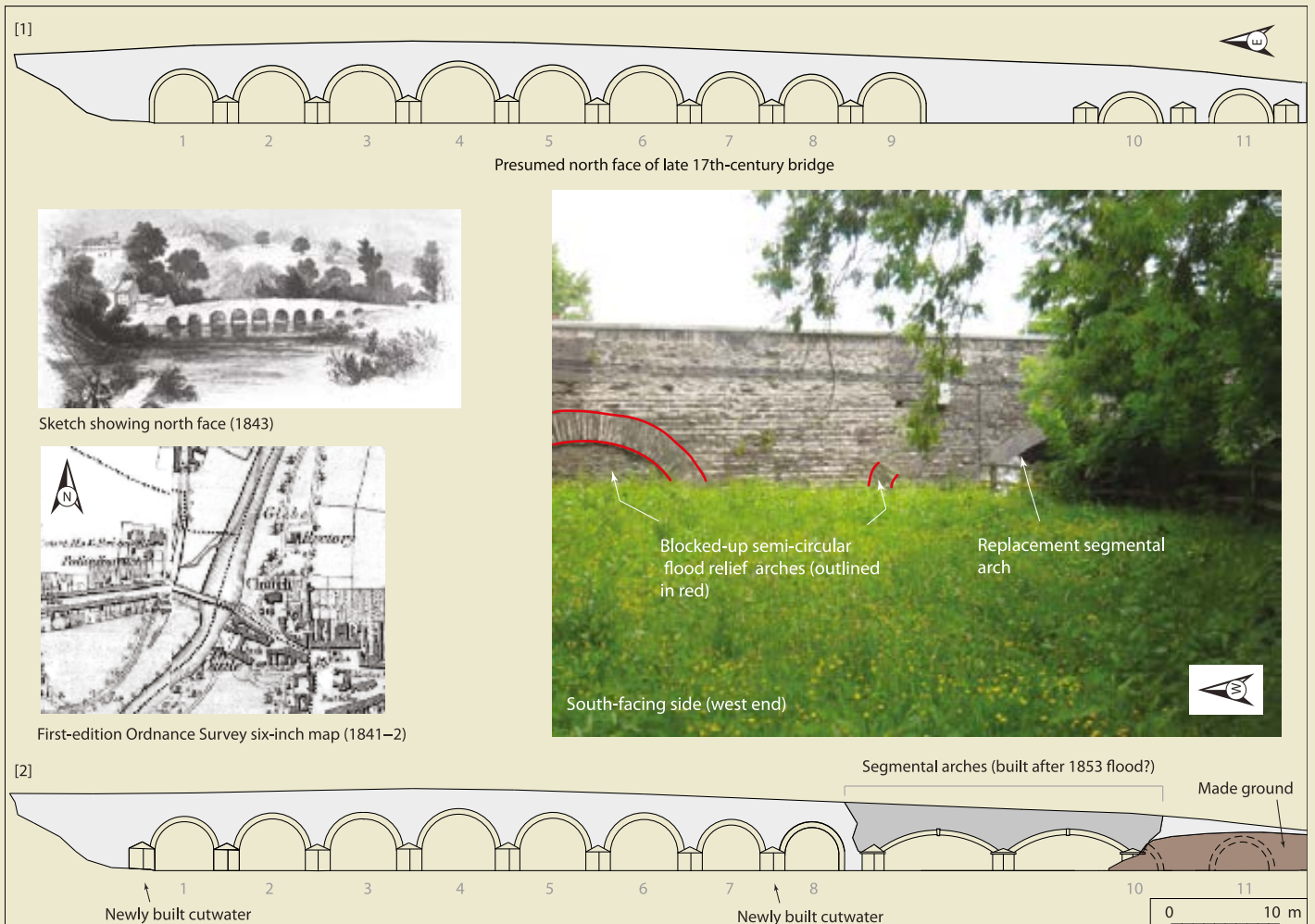
Rinne Lane Purcell Archaeology monatóireacht seandálaíochta ar na hoibreacha ar an droichead ag deireadh 2012/tús 2013. Baineadh an fásra go hiomlán den droichead atá ann agus glanadh, cóiríodh agus athphointeáladh an tsaoirseacht. Moirtéal aoil a úsáideadh san athphointeáil. Chun an droichead coisithe a cheangal, baineadh anuas go pointe na hearrainní a bhí ann ar an taobh thuaidh den droichead agus ina n-áit cuireadh pliontaí coincreíte a cumhdaíodh ansin ag an chloch earrainne a coinníodh. Boltáladh bunphláta cruach isteach i gcroí gach earrainne. Spriongaíodh dhá theanntóg ar claonadh ó gach earrainne go dtí deic an droichid choisithe. Cuireadh isteach plátaí sraonaidh idir na teanntóga agus aghaidh an droichid, rud is gá le cosc a chur ar bhailiú smionagar uisce-iompartha i gcás tuile. Bhí earrainne ar iarraidh ar an tríú piara deireanach ar an gceann thiar den droichead agus cuireadh earrainne nua ina háit. Tógadh earrainne nua freisin ar an gcéad phiara ón oirthear.

Bhí bail measartha maith ar obair dhuirleogaíochta leaba na habhann, a coinníodh ina hiomláine. Cé nach ndearnadh aon tochairt ar leaba na habhann i rith na n-oibreacha, cuireadh armúr carraige cosanta le taobh cuid de na piaraí. Cuireadh teannta nua isteach ag gach ceann den droichead leis an teannta a bhí

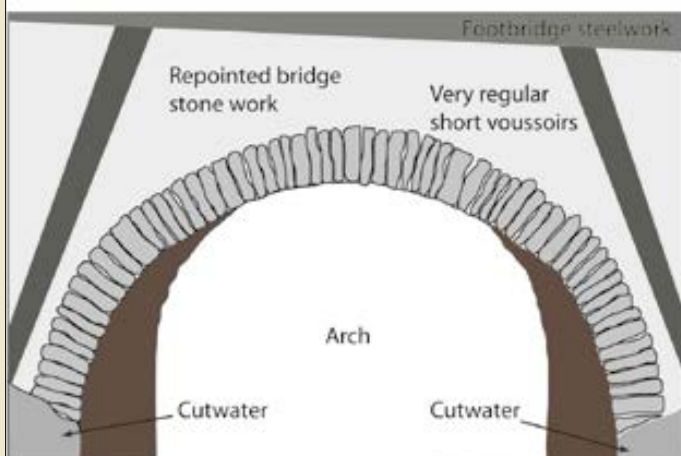
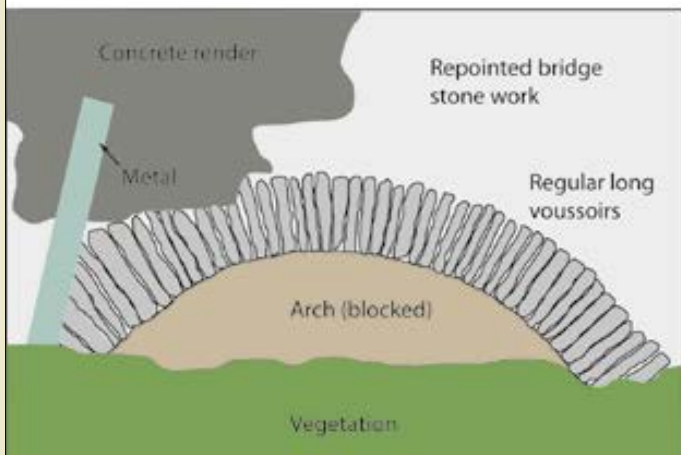
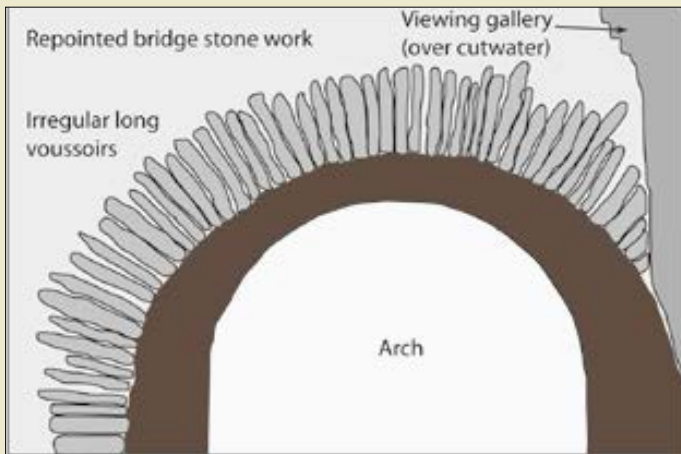
Dearadh an Droichid Choisithe

Ceapadh Roughan agus O'Donovan, Innealtóirí Comhairleacha, leis an droichead agus na hoibreacha bainteacha a dhearadh. Bhí an droichead coisithe le bheith ina dheic chruach chaol agus é á choimeád in aghaidh an droichid atá ann cheana le meascán de theanntóga taca agus ancairí. Bheadh uchtbhalla painéalta cruach ag an droichead coisithe ar thaobh na habhann agus ráille cosanta coisithe ar uchtbhalla an droichid. I Mí an Mhárta 2011 thug an Roinn Comhshaoil, Oidhreacht agus

Rialtais Áitiúil, cead na hoibreacha a dhéanamh le coinníollacha lena n-áiríodh go ndéanfaí monatóireacht seandálaíochta ar oibreacha ar an suíomh agus go rachfaí i gcomhairle leis an Aonad Oidhreacht Ailtireachta na Roinne maidir le sonraí na n-oibreacha. Mar chuid de phróiseas comhairliúcháin níos leithne, agus na forais reachtúla éagsúla san áireamh, cuireadh ar fáil chomh maith pleananna agus sonraí an togra i Halla Baile Mhaigh Chromtha lena mbreathnú agus le tuairimí a fháil ar ais le linn na tréimhse 16 Nollaig 2010 go 11 Feabhra



Droichead cloiche bunaidh ón 17ú haois dhéanach [1], le monathruithe i ndiaidh tuile 1853 [2]. Iar-áirsí faoiseamh tuile le feiceáil ar íomhá fhótagrafach ar dheis. (Íomhá: Ken Hanley)



Sampla d'áirsí leathchiorclacha ar Dhroichead Mhaigh Chromtha: (barr) áirse a bhfuil a haghaidh ó dheas ar dhroichead bunaithe an 17ú haois dhéanach, (lár) áirse dhúnta a bhfuil a haghaidh ó dheas ag an cheann thiar, comhfhreagrach le hÁirse 10, agus (bun) áirse ar shíneadh thuaidh an droichid. (íomhá: Ken Hanley)

ann a neartú. Baineadh an t-ábhar claífoirt uile a bhí ina luí in aghaidh na dteanntaí atá ann cheana go leibhéal an tseanbhruaich abhann agus croíleacaíodh píllí faoi gach teannta nua. Cumhdaíodh na teanntaí nua seo le cloch a bhí ar aon dul leis an droichead agus ansin carnadh ithir suas in éadan a n-aghaidheanna ó thuaidh. Níor nótladh fionnachtana seandálaíochta ná gnéithe suntais ar bith maidir le hoibreacha na dteanntaí ná le hoibreacha coimhdeacha ar bith eile a bhain leis an tionscadal.

Tá an balla uchtbhalla ar an dá thaobh den droichead déanta de spallaí randamacha agus tá an aghaidh inmheánach de gach balla (a n-aghaidh ar shíúl ón abhainn) rindreáilte le coincréit. Fágadh an rindreáil seo in áit (mar

a leagadh síos i gcoinníollacha na Comhthola Aireachta) agus níor athchóiríodh í ach de réir mar a bhí gá leis. Cuireadh aoldath ansin ar an aghaidh iomlán. Glanadh agus athphointeáladh na haghaidheanna seachtracha agus glanadh agus athchóiríodh an rindreáil ar aghaidheanna inmheánacha, de réir mar ba chúil. Maidir leis an mbaill a bhí ar an gcúrsa saighdiúirí ag barr gach uchtbhalla bhí sí idir a bheith go measartha agus go dona le barrchaidhp síonchaite stroighne. Baineadh é ar mhaithe lena neartú agus a athchóiriú agus chun go bhféadfaí boltaí a chur isteach a d'iompródh cuaillí le haghaidh lámhráille cruach. Cuireadh cúrsa nua isteach le barrchaidhp coincréite ar a bharr. Ceanglaíodh an ráille cruach de na cuaillí seo.

Tuiscint níos fearr ar Dhroichead Mhaigh Chromtha

Mar gheall ar thionscadal an droichid choisithe tá léargas nua ann ar fhorbairt Dhroichead Mhaigh Chromtha mar struchtúr. Sa tsuirbhéireacht Shibhialta (1654–56) ar Chontae Chorcaí cuirtear in iúl go raibh droichead adhmaid ag Maigh Chromtha ag an am. De réir an taifid seo is cosúil go dtéann an droichead cloiche atá ann anois siar in am go dtí lár an 17ú haois, ar a laghad. Sa tsuirbhéireacht a rinne Charles Smith ar Chontae Chorcaí i 1750, luaitear go sonrach droichead cloiche ag Maigh Chromtha. Dá bhrí sin, is gá gur tógadh an droichead cloiche a chonaic Smith am éigin idir lár na 1650í agus 1750. Ó thaobh na hailtireachta de, is é an taobh theas den

droichead atá ann faoi láthair an pas is luaithe, agus é 5 m (16.4 troigh) ar leithead le hocht n-áirse leathchiorclacha a ghabhann trasna na habhann. Tá an leithead seo ag teacht go maith leis an meánleithead taifeadta de 16 troigh i gcás droichead áirse shaoirseachta dar dáta an 17ú haois in Éirinn agus tugann sé le tuiscint gurbh fhéidir go dtéann an chéad phas de Dhroichead Mhaigh Chromtha siar go dtí an dara cuid den 17ú haois. Tá áirsí droichid an luathphais seo déanta as roinnt vousoir neamhrialta, fada atá gearrtha go garbh, agus iad scartha ag earrainní rinneacha. (Is é atá i gceist le vousoir cloch dhingeach a úsáidtear le háirse a thógáil.) Is dócha, áfach, go raibh naoi n-áirse leathchiorclacha ag an tús ag an droichead den 17ú haois mhall ag trasnú na habhann, le dhá áirse fhaoiseamh tuile nach raibh spásáilte chomh teann céanna (agus iad leathchiorclach chomh maith) ar an bhruach thiar. Tá difear an-bheag idir na vousoir ar na háirsí faoiseamh tuile leathchiorclacha dúnta agus iad siúd ar éadan theas an droichid; ach, is féidir gur tharla an difear seo mar gheall ar shaor cloiche éagsúil agus/nó ar dhifear beag san uainiú sa phas tógála. Ag am éigin (b'fhéidir mar gheall ar ainmniú an bhealaigh mar bhóthar cóiste poist agus ar acht parlaiminte comhfhreagrach 1805 a lorg feabhsuithe i dtaca le caighdeán agus leithead do bhóithre dá leithéidí) leathnaíodh an droichead ar an taobh ó thuaidh de 3.2 m,

go dtí 8.2 m (26.9 troigh) ar leithead. Tá an obair chloiche ar an taobh thuaidh leathnaithe nua déanta as spalláí randamacha agus tá na háirsí cosúil leo siúd ar an taobh theas, a bheag nó a mhór, i dtaca le foirm, leithead agus airde de, cé go bhfuil na vousoir i bhfad níos lú agus an-rialta. Cuireadh in iúl sa mhionatáireacht seandálaíochta gur tógadh na hearrainní ar an taobh thuaidh den droichead comhréidh le saoirseacht an droichid. Chuir seo in iúl gur tógadh na hearrainní ag pas níos moille den obair thógála, cé gur léir go raibh siad ann roimh an gcéad eagrán de léarscáil sé orlach na Suirbhéireachta Ordanáis de 1841–2, ina léirítear, is cosúil, naoi n-áirse ag trasnú na habhann le cinn eile (beirt, b'fhéidir) scartha óna chéile ar an bhruach thiar.

In *Topographical Dictionary of Ireland* de chuid Samuel Lewis (a foilsíodh in 1837) cuirtear síos ar Dhroichead Mhaigh Chromtha mar sheandroichead le naoi n-áirse (agus neamhiontas á dhéanamh, is cosúil, den dá áirse faoiseamh tuile ar an bhruach thiar). I léaráid den droichead a rinneadh in 1843 léirítear 10 n-áirse leathchiorclacha ar a laghad (ní féidir ceann thiar an droichid a fheiceáil). I dtuairisc ar an *Cork Examiner*, dar dáta Samhain 1853, cuirtear síos ar theagmhas suntasach tuile a rinne dochar suntasach ní amháin do Dhroichead Mhaigh Chromtha, ach do go leor

droichid eile i gContae Chorcaí. Ag an am, cuireadh in iúl go raibh 11 áirse ag Droichead Mhaigh Chromtha, 'gur scriosadh beirt acu ar fad agus gur tharla oiread damáiste do na cinn eile, is cosúil, go mbeidh glá leis an struchtúr ar fad a athnuachan'. I gcás na n-áirsí a scriosadh sa tuile, an dara ceann agus an tríú ceann ón taobh thiar (áirsí 9 agus 10, féach léaráid ar lch. 29), cuireadh an dá áirse theascánacha leithne ina n-áit.

An éifeacht fhisiceach ar an droichead

Agus an droichead coisithe nua á thógáil, rinneadh gach iarracht laghad ar isteach agus a b'fhéidir a dhéanamh ar fhabraic reatha an droichid agus oiread den charachtar agus a b'fhéidir a choinneáil. Rinneadh monatóireacht seandálaíochta ar na hoibreacha uile. Rinneadh oibreacha caomhnaithe agus cothabhála riachtanacha, amhail fásra a bhaint, athphointeáil agus ath-bharrchaidhpeáil, chun cabhrú an droichead reatha a chaomhnú. Rinneadh na hearrainní reatha a bhaint agus a atógáil. Baineadh agus atógadh na cúrsaí saighdiúirí ar an dá uchtbhalla agus cuireadh isteach barrchaidhph choincréite agus ráillí lámhe agus bhí éifeacht aige seo uile ar fhabraic an droichid, ach maolaíodh ar na héifeachtaí seo toisc gur neartaíodh fabraic an uchtbhalla dá bharr. Ní raibh aon éifeacht ag na hathruithe a rinneadh ar an dá bhruach ar aon ábhar a raibh tábhacht seandálaíochta ag baint leis. Ar deireadh, ní raibh aon éifeacht ar leaba na habhann faoin droichead agus caomhnaíodh an obair dhuirleogaíochta a bhí ann cheana.

An éifeacht amhairc ar an droichead

Gan aon dabht, athraíodh an chuma a bhí ar Dhroichead Mhaigh Chromtha ar an iomlán nuair a cuireadh an droichead coisithe leis. Rinneadh dearadh comhaimseartha ar an droichead coisithe d'aon ghnó, le dreach comhaimseartha a chur leis an struchtúr stairiúil. In ainneoin go bhfuil an chuma ar an chur chuige seo nach luíonn sé le ciall, táthar den tuairim gur dea-chleachtas é mar go gcabhraíonn sé lena chinntiú nach mbeidh aon mheabhall ann amach anseo maidir le pasáil thógáil an droichid. Ainneoin gurbh éigean na hearrainní reatha a atógáil ina n-iomláine nach mór, cumhdaíodh iad leis an gcloch bhunaidh agus tá siad ag teacht leis an stíl agus leis an bhfoirm bhunaidh. Tógadh na teanntaí ag gach ceann den droichead de spalláí gaineamhchloiche comhoiriúnacha. Ainneoin é a bheith nua-aimseartha ó thaobh foirme agus fabraice de, is sochar seachas dochar don droichead reatha é an droichead coisithe. Mar gheall ar uchtbhalla an droichid choisithe a bheith déanta as cruach painéalta tá trédhearcacht de shaghas éigin ann nuair a bhreathnaítear air ón taobh thuaidh, rud a mhaolaíonn ar chur isteach ar amharc.

Is amhlaidh is fusa éifeachtaí fisiceacha a thomhas, ach is mó a bhaineann éifeachtaí amhairc le peirspictíocht agus breithiúnas pearsanta. Go haeistéitiúil, beidh roinnt daoine i bhfách leis an droichead coisithe nua agus roinnt daoine ar a mhalairt de thuairim. Ach is cinnte go rachaidh sé chun sochair do mhuintir Mhaigh Chromtha agus is caibidil nua é i stair an droichid atá i mbun éabhlóide de shíor.



Taobh theas an droichid arna ghlanadh agus arna athphointeáil, agus súiomh Chaisleán Mhaigh Chromtha sa chúrla. (Grianghraf: Ken Hanley)



5 cm

Ceann de na gaistí éisc ciseadóireachta fite as Baile Uí Chlúmháin, Co. na Mí, roimh a chaomhnú. (Grianghraf: John Sunderland)

Ar fionraí feidhil

Is annamh an deis a fhaigheann caomhnóirí seandálaíochta le caoladóireacht Mhéisiliteach a chaomhnú, ach tugann iarsmaí gaiste éisc fite as Baile Uí Chlúmháin, Co. na Mí, deis leordhóthain amhlaidh a dhéanamh.

Le Kasia Bernaciak agus Karena Morton as Ard-Músaem na hÉireann

Nochtadh iarsmaí de líon gaistí éisc Méisiliteacha ag Baile Uí Chlúmháin, Co. na Mí le linn tochailtí a rinneadh roimh an mótarbhealach M3 a thógáil sa bhliain 2006. Sainithníodh iarsmaí de cheithre chiseán móra cónúla measartha slán agus líon blaghanna ar shuíomh ar imeall portaigh ardaithe (féach *Seanda*, Eagrán 2 [2007], lgh. 49–51). Thug líon caomhnóirí in Arch Con Labs faoin obair leis na gaistí éisc a chaomhnú—saotharlann chaomhnaithe de chuid chomhairleachta seandálaíochta Margaret Gowen & Co. Ltd. Thosaigh Brigid Gallagher agus Hege Hollund ar an obair tógála ar an láithreán agus ar mhiontochailt na gciseán ar ais sna saotharlanna agus thug faoi na chéad trialacha cóireála, agus rinne Karena Morton agus Kasia Bernaciak trialacha breise, bheartaigh na modheolaíochtaí cóireála agus rinne an obair chaomhnaithe.

Bhí bail leacaithe chomhbhrúite ar na gaistí éisc nuair a fuarthas leabaithé sa phortach iad. Chuir sé sin isteach ar a dtogháil, ar a dtógáil agus ar a dtaifeadadh. An rud is tábhachtaí, bhí impleachtaí don chur chuige freisin maidir leis an gcaomhnú agus le láithreoiracht na n-oibíochtaí. Go ginearálta, baineann ábhair orgánacha tairbhe as dálaí aigéadacha agus anaeróbacha portaigh (saor ó ocsaigin)—cuireann easpa ocsaigin bac ar mhicrea-orgánaigh amhail fungais nó an chuid is mó de chineálacha baictéar ó na hoibíochtaí a dhianscaoileadh ina n-íomlán. Ina theannta sin, fuarthas amach go bhfuil airíonna



Caomhnóir Hege Hollund i mbun ceann de na gaistí éisc a mhiontochailt. (Grianghraf: Studio Lab)

iontacha caomhnaithe ann i bportach móna *Sphagnum*, dá bhfuil móin comhdhéanta. Ar an gcéad amharc, bhí dáil shármhaith caomhnaithe ar ghaistí éisc Bhaile Uí Chlúmháin, mar a tharlaíonn le déantúsáin adhmaid úrthochailte as suíomhanna báite. Ní mar a shíltear a bhítear go minic, áfach. Cé nach mbíonn eilimintí micribhitheolaíochta lobhaidh ann nuair a bhíonn an oibiacht faoin phortach, leanann hidrealú ceimiceach fós (is é sin ábhar ceimiceach a lobhadh trí fhrithfhreagairt le huisce). Déantar an ceallalós—ceann de na comhábhair i gcealla na hadhmaid—a dhianscaoileadh de réir a chéile, agus ag fágáil na gceall atá comhdhéanta de lignin den chuid is mó (cumasc casta ceimiceach a fuarthas go coitianta as adhmaid) agus coinnithe le chéile ag uisce agus smionagar orgánach. Coinníodh cuma measartha maith ar an adhmaid as a ndearnadh na gaistí éisc, ach bhí an struchtúr ar an taobh istigh lagaithe go suntasach le linn na c. 7,000 bliain ina raibh na ciseáin faoin bportach.

De bhrí gur léiríodh nach mbeadh na ciseáin éisc in ann seasamh leo féin ná iad a chur ar ais roimh a mbail chomhbhrúite, d'éirigh sé níos soiléire go mbeadh an cur chuige is fearr iad a fhágáil faoi thacú sheastán móna díreach mar a fuarthas iad agus iad a chaomhnú sa bhail sin. Ba é ár sprioc chóireála neart agus comhghreamú a thabhairt do na heilimintí adhmaid agus móna araon dá réir. De bhrí go ndéantar adhmaid a chrapadh agus a dhíchumadh nuair a fhágtar le triomú go nádúrtha é, bheadh ar an gcóireáil cobhsú toiseach na mbuinneán adhmaid, dá bhfuil na ciseáin comhdhéanta, agus cobhsú toiseach na seastán portach araon a bhaint amach.



PEG 1500 á chur ar cheann de na gaistí éisc. (Grianghraf: John Sunderland)

Leis na spriocanna sin a bhaint amach baineadh úsáid as an ngnáthchóireáil ar a bhfuil an-taighde déanta le hadhmaid báite a chomhdhlúthú—tuile le gliocól poileitiléine (PEG) agus reothriomú ina dhiaidh sin. Feidhmíonn PEG mar thoirteoir as a mbaintear úsáid le cur in ionad an uisce a choinníonn an chuma ar an oibiacht adhmaid bháite i gcás na ngaistí éisc, baineadh úsáid as PEG 1500 (is ionann an uimhir agus an meánmheácan móilíneach) ábhar cosúil le céir atá ann, so-tuaslagtha in uisce. Cuireadh na gaistí éisc ina suí ar a gcuid seastán in umair shaindeartha agus ansin bádh i dtuaslagadh na tuile ar feadh tréimhse timpeall ar 10 mí. Am fíor-thábhachtach do dhéantúsáin adhmaid báite is é an próiseas triomaithe. Bheadh an t-uisce a chuidigh le cuma na gciseáin a choinneáil, mar gheall ar ardteannas dromchla aice, bheadh sí ag feidhmiú mar chaidéal súite do bhallaí na gceall dá bhfágfaí í lena galú gan rialuithe a bheith ann. Leis an tarlú sin a sheachaint, rinneadh feiniméan fisiceach néalúcháin—uisce a athrú óna staid chrua chuig staid ghásach (oighear a ghalú in ionad uisce leachta), rud nach dtarlaíonn ach faoi fholús a dhéanamh uirthi—i bhfoirm reothriomaithe. Thug Arch Con

Labs faoi na blianta níos lú a thriomú. Ba ró-mhór iad na ceithre ghaiste éisc is mó do na háiseanna reothriomadóra san áit sin, áfach agus tugadh chuig saoráid chóireála Ábhair Orgánacha Bháite de chuid Ard-Músaem na hÉireann iad.

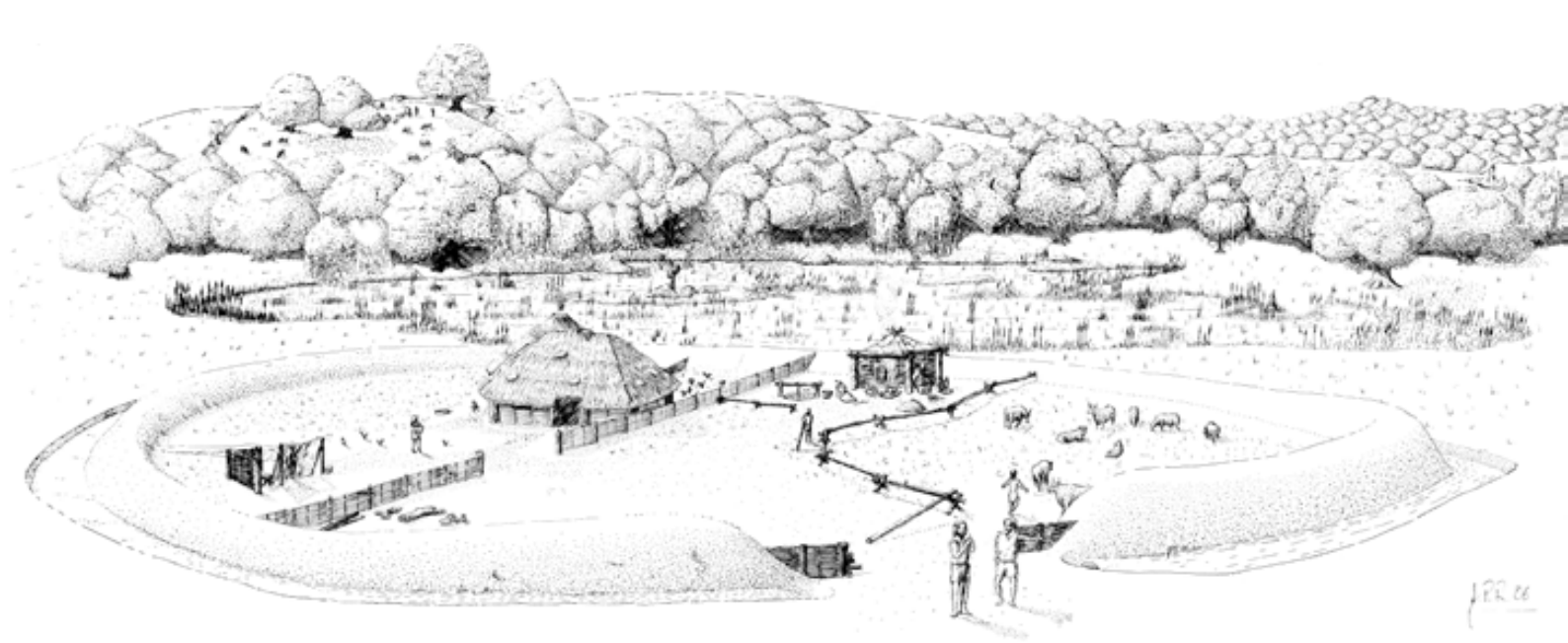
Bhí an bhail ar na ciseáin i ndiaidh na cóireála iontach maith—ní raibh mórán cnaptha ann agus níor tharla aon díchumadh nó damáiste mar thoradh air. Bhí comhdhlúthú athuair de dhíth ar an móin, a d'éirigh giota beag briosc ar na taobhanna. Rinneadh é sin trí roisín aicrileach (Paraloid B-72) a chur air, é tuaslagtha i meascán d'aicéatón agus alcól le treá an roisín a fheabhsú. D'éirigh an mhóin i bhfad níos dorcha i ndiaidh an chomhdhlúthaithe, bhí dath donnfhionn uirthi i ndiaidh triomaithe ach d'fhill an dath dúdhonn comhchosúil le cuma nádúrtha an phortaigh. Chuir sé sin feabhas ar chuma na n-oibiachtaí, leis an gceoladóireacht a bhfuil dath níos éadroime uirthi, a dhéanamh níos suntasaí agus le hamharc níos soiléire uirthi.



Comhdhlúthú na móna á dhéanamh athuair ar bhlogh thrialach i ndiaidh reothriomú. (Grianghraf: John Sunderland)

Tionscadal dúshlánach ba é caomhnú ghaistí éisc Bhaile Uí Chlúmháin maidir le cúrsaí cóireála agus lóistíochta.

Tionscadal dúshlánach ba é caomhnú ghaistí éisc Bhaile Uí Chlúmháin maidir le cúrsaí cóireála agus lóistíochta. Cúis inmí maidir le sláine na n-oibiachtaí ba iad cóimheas difreálach cnaptha féideartha ar na seastáin mhóna agus ar an gcuid adhmaid leabaithe istigh iontu. Léiríodh sna trialacha, áfach, cé go ndéanfaidh sí taise a ghlacadh isteach agus a choinneáil ann go héasca, seasann an mhóin an cruth s'áice go hiontach maith i ndiaidh a próiseas reothriomaithe a chur i gcrích agus ba bheag an cnapadh a bhí ann sna ciseáin agus sa mhóin araon. Cur chuige rathúil ba iad lóistíocht na cóireála, a ceapadh i ndóigh ar baineadh úsáid as na humair éadroma dhlúthluiteacha saincheaptha céanna i ngach céim den phróiseas. Tá líon ciseán éisc ar taispeáint faoi láthair in Ard-Mhúsaem na hÉireann (féach *Seanda*, Eagrán 4 [2009], lgh. 40–1), agus tá sampla amháin ar cheann níos lú ar taispeáint i Músaem Uladh, Béal Feirste. Chuir na húdair páipéar i láthair ar shuibhacht chóireáil chaomhnaithe gaistí éisc Bhaile Uí Chlúmháin ag an 12ú Chomhairle Idirnáisiúnta Coiste Músaem don Chomhdháil um Ábhair Orgánaigh Bháite Seandálaíochta a Chaomhnú a tionóladh in Iostanbúl na Tuirce, Mí na Bealtaine seo a chuaigh thart.



Líníocht ealaíontóra ar an ráth ag Coill Mhic an Mhuimhnigh 1, Co. Chill Dara. (Líníocht: Johnny Ryan)

Athchualairt ar ráthanna

Tá ráthanna ar na cineálacha is coitianta séadchomhartha in Éirinn, le 46,000 acu scaipthe ar fud na tíre. Tugtar le tuiscint go coitianta gur lonnaíochtaí le gnéithe cosanta nó imfháluithe a bhí iontu, áiteanna ina gcoinníodh eallaí slán sábháilte; is féidir go raibh feidhmeanna sainithe i gcuid acu, amhail ceártaí. Tá an séadchomhartha luath-mheánaoiseach sin (AD 400–1100) ar cheann de na séadchomharthaí ar a bhfuil cuid mhór oibríthe allamuigh eolach agus is cuid thábhachtach de thírdhreach na tréimhse iad. Cé gur ábhar spéise iad

Tá athmheasúnú á dhéanamh i dtaighde úrnua ar áitribh fheirme ar a dtugtar ráthanna (i measc eile) atá samplach de lonnaíocht luath-mheánaoiseach in Éirinn.

Le Tanja Alzheimer, mac léinn MA, Ollscoil Helsinki na Fionlainne



Amharc ón aer ar Choill Mhic an Mhuimhnigh 1, ag taispeáint na struchtúr (S1–S4) agus na limistéar oibríthe miotail (MA1 and MA2). (Grianghraf: Archaeological Consultancy Services Teo)



Amharc iarthochailte ón aer ar ráth agus ar uaimh thalún ag Baile Nua Dealgan 6, Co. Lú. Tá gearradh tógála ar an uaimh thalún infheicthe ar chlé. (Grianghraf: Studio Lab)

ráthanna le tamall fada anuas, chuir 20 bliain d’obair thochailte go mór leis an eolas atá againn ar an gcineál suímh dhinimiciúil seo. Sa tréimhse roimh an obair a rinneadh le linn ré an Tíogair Cheiltigh, bhain tochailt na ráthanna le díoga a thochailt trí lár an leasa agus trí na díoga agus na ráthanna timpeall orthu. Mar gheall air sin is beag na liosanna ar an taobh istigh a ndearnadh tochailt iomlán orthu agus is beag an t-eolas a fuarthas istigh iontu. Rinneadh tochailt réamhfhobartha sa tréimhse 1985–2007, go háirithe ar scéimeanna náisiúnta bóthair, a bhí níos forleithne agus a thug tuiscint níos fearr ar na ráthanna. Rinneadh taobh istigh de 24 lios ‘traidisiúnta’ ar a laghad a thochailt beagnach ina n-iomláine (breis agus 90%) le linn na tréimhse sin agus is í an fhianaise a fuarthas as na himscrúduithe sin bunábhar miontráchtas máistreacht a chríochnaigh an t-údar le déanaí.

Tá an dearcadh traidisiúnta ar ráthanna, amhail go bhfuil siad i gcónaí ciorclach, á scrúdú ag líon mór taighdeoirí faoi láthair agus tá ceisteanna á geur maidir le húsáid na séadchomharthaí le linn ré an Angla-Normannaigh. Mar thoradh air sin, ardaíodh

ceisteanna maidir le cad is ráth ann, mar rinneadh líon mór imfháluithe luath-mheánaoiseacha neamh-chiorclacha a thochailt faoin am seo. Bheadh an cheist ann freisin ar conas a dhéanfaí ciall a bhaint as imfháluithe móra il-tréimhseacha le linn na tréimhse luath-meánaoisí.

Lonnaíocht

Léirigh leathchuid de na ráthanna ar a ndearnadh tochailt iomlán beagnach idir 1985 agus 2007 go raibh fianaise shoiléir lonnaíochta iontu. Ba í an phríomhfianaise áitreabh cónaithe i gcuid mhór suíomhanna struchtúir a bhí suite sa lár go minic, agus gnéithe baile timpeall orthu amhail claiseanna dramhaíl, ina raibh dramhbhia, sligí agus luaithe as tinteáin bhaile. Is minic a bhí tinteáin taobh istigh de na tithe, uaireanta le fianaise ar phoill stácaí timpeall orthu ar féidir gur taca ag bioranna rósta iad; síltear go raibh na poill chuaille mar thacú ag cuailí an dín. Tá fianaise i gcuid de na struchtúir sin go raibh siad roinnte ar an taobh istigh—mar áiteanna leabaithe, oibre nó áiteanna pobail, is féidir. Áirítear sna déantúsáin a fuarthas ó na suíomhanna sin míreanna maisíochta

pearsanta, amhail cíora, coirníní gloine nó bioráin fháinne, agus dramhaíl bhia amhail gráinní granbharra agus cnámha ainmhithe ó na príomhainmhithe baile na tréimhse (bó, caorach/gabhar agus muc). Chomh maith le feidhmiú mar lonnaíochtaí léirítear sna ráthanna fianaise ar ghníomhaíochtaí eile freisin, go minic a bhaineann le hobair cheardaíochta amhail obair miotail, déantús teicstíil agus oibiachtaí déanta as cnámha/beanna, le freastal ar riachtanais an bhaile, is dócha.

Dea-shampla ar an gcineál suímh sin ba é Coill Mhic an Mhuimhnigh 1, Co. Chill Dara, suíomh a rinne Fintan Walsh as Irish Archaeological Consultancy Ltd a thochailt sa bhliain 2002, roimh mhótarbhealach M4 Cionn Átha Gad—an Bóthar Buí–Cill Choca a thógáil. Bhí cúpla struchtúr ar an taobh istigh agus dá áit oibrithe miotail. I ngrúpa 24 ráth thug Coill Mhic an Mhuimhnigh gníomhaíocht fhairsing inmheánach chomparáideach agus fianaise fhorleathan ar lonnaíocht. Bhí an príomhstruchtúr baile 5 m le 6 m agus é comhdhéanta de roinnt claiseanna cuaille, agus tinteán agus poill

chuaill istigh leis, mar thacú ag bioranna rósta, b'fhéidir. Bhí cúpla struchtúr eile ann freisin, siltear gur baineadh úsáid as cuid acu le hoibriú miotail, de bhrí go raibh siad cóngarach de na gnéithe oibrithe miotail. D'fhreastal an t-oibriú miotail a rinneadh ar mhuintir na lonnaíochta agus ar a gcuid riachtanas. Fuarthas míreanna ilchasta, amhail bioráin iarainn éidí, bloghanna cíora beanna agus coirmíní gloine, agus gnáthoibiachtaí baile amhail lanna iarainn scine agus tairní. Rud tábhachtach le tabhairt faoi deara, áfach, nach dtugtar an méid seo fianaise lonnaíochta mar a thugann ag Coill Mhic an Mhuimhnigh.

Spásanna folmha

Ráthanna gan liosanna istigh iontu ab ea grúpa mór eile. Tugtar le tuiscint go traidisiúnta gur imfháluithe iad, áiteanna le heallaí a choinneáil go slán sábháilte, mar bhí líon mór bótháinte ann sa tréimhse luath-mheánaoiseach. Is féidir gurb é gníomhaíochtaí talmhaíochta is cúis le heaspa gnéithe i gcuid mhór cásanna, lena n-áirítear an ráth timpeall ar a lios a scriosadh agus an lios féin sa lár a bharrscoiteadh. Rinneadh damáiste mar sin i líon suíomhanna. Éiríonn fadhbanna tuisceana don seandálaí leis sin agus is minic nach foláir amharc ar fhianaise eile seachas gnéithe seandálaíochta le feidhm a chinneadh. Dea-shampla ar an gcás sin is é



Bróiste neasfháinneach cóimhiotail chopair (fáinne 41 mm i dtrastomhas) a fuarthas i ndíog an imfhálaithe ag Baile Nua Dealgan 6. (Grianghraf: Studio Lab)



Amharc ón aer ar an lios díoga dúbailte ag Lios an Uisce 1, Co. Mhuineacháin, ag amharc os cionn crannóige i Loch Lios an Uisce, agus le Carraig Mhachaire Rois sa chúlra. (Grianghraf: Studio Lab)

an lonnaíocht nó imfhálú eallaí ag Baile Nua Dealgan 6, Co. Lú, tochailte ag David Bayley as Irish Archaeological Consultancy Ltd i 2003, mar chuid d'oibrithe seandálaíochta réamhthógála ar an mótarbhealach M1. Bhí Baile Nua Dealgan 6 comhdhéanta d'imfhálú neasfháinneach 46 m-trastomhas, é suite ar fhána dea-dhraenáilte agus radhairc mhaithe ar an tírdhreach timpeall air. Bhí taobh istigh den suíomh suite go mór de dheasca oibrithe talmhaíochta, rud a scrios mórchuid de na gnéithe seandálaíochta a gearradh isteach san fho-ithir. Bhí roinnt claiseanna agus poll cuaille ann sa chuid uachtar, a bhí mar ghiolla dhá struchtúr b'fhéidir, sainithe ag trí agus cúig pholl cuaille. Fuarthas fionnachtain saibhre amhail bróiste neasfháinneach, dhá

Léirigh leathchuid de na ráthanna ar a ndearnadh tochailt iomlán beagnach idir 1985 agus 2007 go raibh fianaise shoiléir lonnaíochta iontu.

bhiorán bata cóimhiotail chopair, coiríní gloine, sligí Earraí Uaimhe Talún agus cnámhóg i líonadh na claise imfhálaithe, in éineacht le cnámha ainmhithe, a léirigh go raibh gníomhaíocht fhadtréimhseach daonna ar an suíomh. Léiríonn uaimh thalún díreach thiar theas taobh amuigh den ráth an fhéidearthacht go raibh feidhm lonnaíochta leis an suíomh.

Feidhm sainithe

Is beag ráth a ndearnadh tochailt orthu go dtí seo a léirigh gur baineadh úsáid astu le feidhm neamhlonnaíochta sainithe. Lios díoga dúbailte ag Lios an Uisce 2, Co. Mhuineacháin ba é ceann de dhá shuíomh a sainithníodh go dtí seo ó thochailtí a rinneadh idir 1985–2007, é tochailte ar Sheachbhóthar Charraig Mhachaire Rois N2 ag Tim Coughlan as Irish Archaeological Consultancy Ltd. Fuarthas beagnach tona amháin dramhaíl oibrithe miotail ar an suíomh seo. Bhí dhá limistéar oibrithe miotail suite laistigh den díog imfhálaithe lárnach, áit a raibh foirneis bhabhla, claiseanna dramhaíola agus limistéar blásfhuaraithe ann. Fuarthas cúpla *tuyères* (buinni ceirmeacha trína raibh aer séidte isteach i bhfoirneis ó bhoilg) as na limistéir sin. Rinneadh dhá struchtúr beaga a shainithint laistigh den


lios. Bhí ceann acu suite i lár an imfhálaithe agus de thomhais 4.89 m le 4.55 m. Bhí sé comhdhéanta de shé pholl cuaille ach ní raibh aon ghnéithe inmheánacha ann. Bhí an struchtúr eile (6.46 m le 4.77 m), suite i dtreo thiar thuaidh den imfhálú, comhdhéanta de shé pholl cuaille agus bhí limistéar beag dó *in situ* ann. Rinneadh tríú struchtúr féideartha idir an dá dhíog imfhálaithe a shainithint le sé pholl cuaille. Ní raibh ceann ar bith de na struchtúir mór go leor bheith mar áit chónaithe nó ní raibh aon fhosú lonnaíochta ann. Ina theannta sin, ní raibh baint ag mórán déantúsán a fuarthas as Lios an Uisce le mórgníomhaíocht bhaile.

Conclúid

Cloíonn an t-ábhar a fuarthas ó na suíomhanna le linn na tréimhe 1985–2007 go mór le teoricí a bhí ann cheana ar fheidhmeanna ráthanna. Fadhb maidir le tuiscint agus ciall a bhaint astu is é an damáiste forleathan talmhaíochta a bharrscoith gnéithe inmheánacha agus a chuir isteach ar chaomhnú foriomlán na suíomhanna. Tugtar líon mór eolas ón taobh istigh de na suíomhanna beagnach lántochailte dearcadh agus tuiscint níos fearr ar fheidhmeanna na ráthanna ná a bhí ann roimhe.




Seandálaithe i mbun na díoga dúbailte a thochailt ag Lios an Uisce 1. (Grianghraf: Niall Roycroft)



Radharc réamhchaomhantais mionsonraithe den teirminéal coise den liach chóimhiotal copair ar thángthas uirthi le linn sniogadh barrithreach ag Baile na Páirce, Co. Chill Mhantáin. (Grianghraif: Claudia Koehler, Ard-Mhúsaem na hÉireann)

Cé a rith ar shiúl leis an

spúnóg?



Mar gheall ar ghréithe meánaoise ard-stádais a aimsíodh de thaisme i gContae Chill Mhantáin tá mistéir sheandálaíochta fhíorshuimiúil againn.

Le Noel Dunne, Seandálaí ÚBN le Foireann an Oirthir

Teirminéal liach Bhaile na Páirce le linn caomhantais ag Ard-Mhúsaem na hÉireann i 2009.

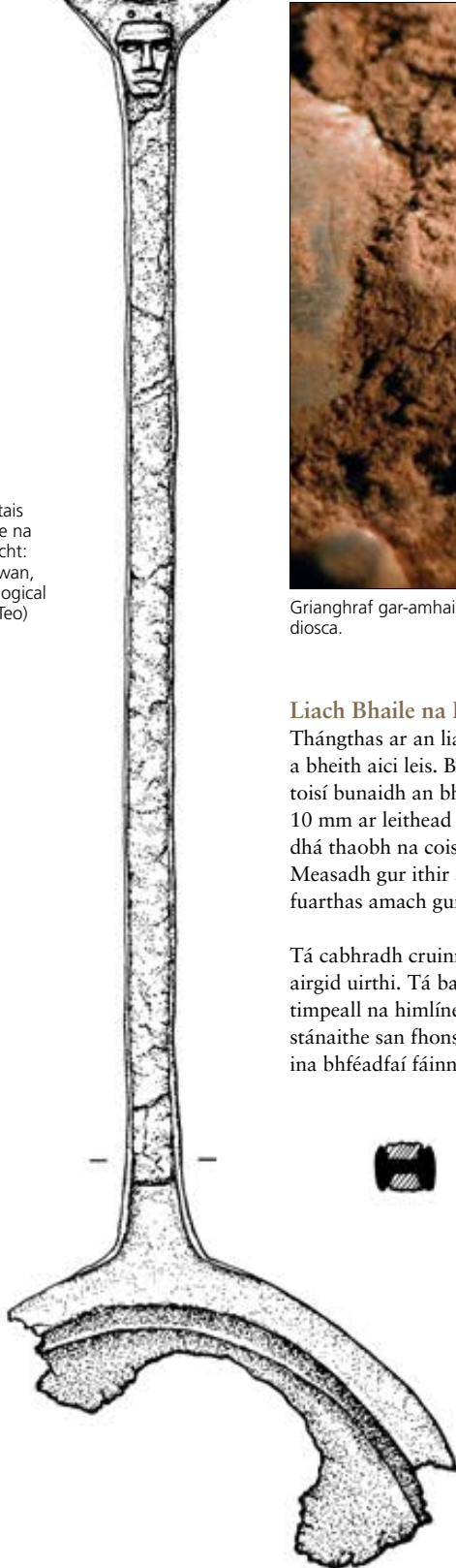
Is páirc logánach chothrom í an pháirc os comhair theach tábhairne Jack White ar an N11, 10 km ó thuaidh ón Inbhear Mór, Co. Chill Mhantáin, le hithir orgánach dhomhain ina luí ar mharla bán. Sular tugadh chun míntíreachais é, talamh portaigh a bhí sa talamh seo i mbaile fearainn Bhaile na Páirce. I bhfiosruithe a rinneadh anseo i 2006 do scéim an bhóthair N11 Ráth Naoi go dtí an tInbhear Mór, arna stiúradh ag an Stiúrthóir Tochailte Goorik Dehaene ar son Irish Archaeological Consultancy Ltd, thángthas ar roinnt fulachtaí fia a treabhadh as an talamh a dhátaigh siar go dtí an Aois Neoiliteach Mheánach–An Chréimhaois Luath. I measc na n-iarsmaí bhí leatháin de chloch loiscthe ag

forshrathnú claiseanna, trachanna, loirg chuaille agus léibheann cloiche. Nuair a baineadh an bharrithir sular tugadh faoi thochailt láimhe thángthas ar ábhar iontais mar a bhí liach chóimhiotal copair luath-mheánaoiseach, a nochtadh ag an gcomhéadan idir an ithir orgánach agus an marla a bhí ina luí fúithi. Bhí bail mhaith ar an chos, ach ní raibh fágtha de bhabhla agus de bhile na léiche ach conamar. Níor léir aon bhriseadh nua-aoiseach, rud a d'fhág go raibh damáiste déanta don réad nuair a cuireadh i dtalamh é, nó gur bhain meath difreálach don bhabhla agus don bhile níos tanaí le himeacht aimsire.



Grianghraf gar-amhairc den chloigeann daonna chré-umhaí ar aghaidh na léiche, ag ceann na coise roimh an gcríoch diosca.

Líniocht iarchaomhantais de liach Bhaile na Páirce. (Líniocht: Alva Mac Gowan, Irish Archaeological Consultancy Teo)



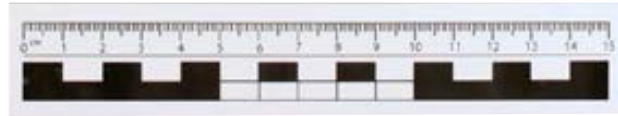
Liach Bhaile na Páirce

Thángthas ar an liach chóimhiotal copair gar do cheann de na leatháin fulacht fia, ach gan aon bhaint a bheith aici leis. Babhla páirtchaomhnaithe atá ann agus cos le críoch dioscach air. Meastar gurb iad toisí bunaidh an bhabhla 385 mm an fad iomlán agus 114 mm an trastomhas seachtrach. Tá an chos 10 mm ar leithead ar 6/8 mm ar tiús agus tá trastomhas de 46 mm ag an gcríoch diosca. Tá feire feadh dhá thaobh na coise, a chruthaíonn trasghearradh H-chruthach, rud a chuirfeadh go mór lena neart. Measadh gur ithir an t-ábhar a bhí leabaithe feadh a tulfhaid agus a cúlfhaid, ach tar éis caomhantais, fuarthas amach gur inleagthaí adhmaid an-mheathlaithe idir na feirí a bhí ann.

Tá cabhradh cruinneachánach láir de chré-umha stánaithe ag an gcos dhioscach a chuirfeadh dath an airgid uirthi. Tá bail an-mhaith ar chuid den stánú. Tá ábhar orgánach meathlaithe mar chuid d'fhonsa timpeall na himlíne, agus an-seans gur inleagadh adhmaid breise atá ann. Tá trí sheam chré-umha stánaithe san fhonsa seo a choinnigh cúlphláta dronnach in áit. Tá polladh láir sa chúlphláta cruinn seo, ina bhféadfaí fáinne crochta nach ann dó feasta a chur.

Cuireann an chuid den bhabhla atá ann fós in iúl gur as miotal leatháin a rinneadh é, thart ar 1 mm ar tiús, agus go raibh cruth leathsféarach íseal aige. Tá mullach cruinn timpeall na himlíne, díreach faoin bhile, a chuirfeadh le neart an bhabhla. Ní léir go raibh aon mhaisiúchán babhla ann. Barrchaolaíonn feirí na coise chuig an mbile chothrom thimpeallaithe. Ar fhoshlios na bile, ag an gcumar leis an gcos, tá mionscríobadh ar dhromchla an mhiotail, a tharla, gan dabht, mar gheall ar dhul rófhada le linn eochrú don ghliú a choinneodh na hinleagthaí adhmaid daingean. Is rídhócha gur céir bheach a bheadh i gceist le gliú dá leithéid.

Tá cloigeann duine chré-umhaí suite ar aghaidh na léiche, ag ceann na coise roimh an gcríoch diosca. Tá aghaidh an chloiginn seo le bun na coise agus tá sé dingchruthach le gnéithe starracha ar stíl ghreanta adhmaid. Tá bolgshúile ubhchruthacha suite faoi mhalaí crochta troma. Tá mullach starrach ann mar shrón dhingeach, agus eangaí doimhne ann mar liopa uachtair agus béal. Is dócha go gcuireann líne os cionn na maláí ceannbheart de shaghas éigin in iúl. Tá barr cothrom ag an chloigeann, le dhá pholl go díreach os a chionn ag polladh na coise agus ag síneadh trí chúlphláta na críocha. Bheadh na poill seo ann le haghaidh seamanna a dhaingnigh gléasadh nó coróin de shaghas éigin os cionn an chloiginn. Ag an gceann eile den chos, ag an gcumar leis an bhabhla, cuireann scáth taibhsí agus sádar luaidhe in iúl go raibh an dara cloigeann ann tráth agus a aghaidh le barr na coise. Níl aon phéire poll comhfhreagrach ann



Aghaidh na léiche iarchaomhnaithe.



Cúl na léiche iarchaomhnaithe.

Gan dabht is réad tuata agus eaglasta ard-stádais ón luath-mheánaois a bhfuil urraim ag dul dó í an liach fhadchosach

ag polladh na coise ag an suíomh seo. Ní cosúil go raibh aon ionsáiteáin shreinge mhiotail mhaisiúla sna hinleagthaí adhmaid, mar atá le feiceáil ar roinnt scrínte. Ach, bheadh an cathú ann a shamhlú, go deimhin féin is dócha gurb amhlaidh an scéal, go raibh na hinleagthaí adhmaid péinteáilte go geal, le dearadh dualach de shaghas éigin, is dócha, a nasc an dá chloigeann duine le chéile.

Comhchosúlachtaí

Is dócha gurb í an chomhchosúlacht is aithnidiúla le liach Bhaile na Páirce ná síothlán fíona Dhoire na bhFlann ón ochtú haois, a bhfuil na toisí céanna aige a bheag nó a mhór. Go bunúsach, is liach chré-umha ornáideach é an réad seo, a ndearnadh mionathrú breise air nuair a cuireadh pláta pollta isteach sa bhabhla lena úsáid mar síothlán fíona. Dá bhrí sin, is féidir breathnú air mar réad tuata a cuireadh in oiriúint d'úsáid liotúirgeach. Baineann an dá liach le malairt leagain fadchosach, dá bhfuil thart ar 26 sampla ar ár n-eolas ó chomhthéacsanna luathstaire in Éirinn, sa Bhreatain agus sa Chríoch Lochlann. Tá 11 eiseamal ar a laghad in Éirinn, rud a chuireann in iúl gur abhus, b'fhéidir, a forbraíodh an cineál.

Cuireann léaráidí ó chomhthéacsanna reiligiúnacha ón naoú agus ón 10ú céad in iúl go raibh sé faiseanta liacha a úsáid in Éirinn na linne seo. I *Leabhar Cheanannais* ag tús Shoiscéal Lúcaís tá léaráid d'fhíor ag doirteadh fíona isteach i gcaílís, ach is liach ghearrchosach atá in úsáid aige. Léirítear liacha gearrchosacha in úsáid, chomh maith, le huisce a dhoirteadh ar lámha Phóiláit ar radhairc ó Ardchros Dharú, Co. Uíbh Fhailí, agus ó Chros Naomh Muiredach ag Mainistir Bhúithe, Co. Lú. Os a choinne sin, áfach, i radhairc bhaiste ar dhá chroscheann ón 10ú céad as Durham Shasana léirítear réada atá níos cosúla ó thaobh crutha de le liach Dhoire na bhFlann. Tá nótaíle ag an Seandálaí Peter Harbison, mar gheall ar na radhairc seo, go bhféadfadh sé gur úsáideadh liach Dhoire na bhFlann le haghaidh searmanais bhaiste agus dá bhrí sin, mar aon le cailís Dhoire na bhFlann, gur tacar d'árthaí sacraimintiúla seachas tacar d'árthaí Eocairisteacha iad.

Tháinig an Chríostaíocht go hÉirinn as an Bhreatain Rómhánach go bunúsach le linn an chúigiú céad. Mar thoradh air sin tháinig réada de chineálacha nua a bhain leis an Eaglais chun solais, amhail cailísí,

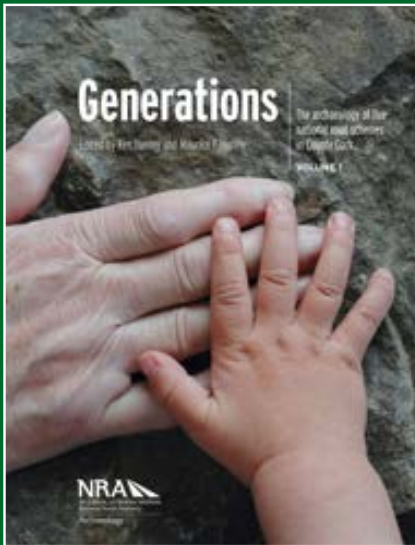
paiteanaí agus gabhdáin chun leabhair agus taisí a chur i scrín. Is dócha go ndearnadh aithrisí nó oiriúnaithe dúchasacha áitiúla; tháinig cailísí agus paiteanaí anuas ó ghréithe tí Rómhánacha Déanacha. Tá liacha go mór chun tosaigh sna taiscí airgid Rómhánacha Déanacha sa Bhreatain. I dtaisce Mildenhall, Sussex, ón cheathrú céad, bhí gréithe airgid ina raibh cúig liach nó spúnóg chruinnbhahlaithe agus ocht spúnóg fhadchosacha. Tá cosa ag na liacha cruinne atá ar chruth deilfeanna. Tá liach chomhchosúil ann le cos deilfe ó thaisce an Traprain Law ó Lothian Thoir, Albain, a cuireadh idir AD 410 agus 425; agus tá dhá thacar, le 10 liach i ngach ceann acu, ón taisce Hoxne in Suffolk, cé nach bhfuil cosa ar chruth ainmhi acu.

Gan dabht is réad tuata agus eaglasta ard-stádais ón luath-mheánaois a bhfuil urraim ag dul dó í an liach fhadchosach, rud a chruthaítear arís eile sa mhéid is go raibh sí le feiceáil i gcomhthéacsanna Lochlannacha ó Éirinn go Críoch Lochlann. I reilig Lochlannach ar Reachlainn, Co. Aontroma, thángthas ar chnámharlach fir a raibh bróiste airgid air, cnámharlach eile le claíomh agus ceann eile le liach chopair, coire iarainn agus fáinní copair. Fionnachtain eile ar díol suntais níos mó é adhlacadh bean Lochlannach ó bhaile fearainn Bhaile Abhainn na dTrí Mhíle, nach bhfuil ach 6 km soir ó thuaidh ón áit a bhfuarthas liach Bhaile na Páirce, ina raibh bróistí toirtíse cré-umha óraithe Lochlannacha agus slabhra airgid. De réir tuairiscí eile liostaítear an t-adhlacadh Lochlannach seo idir Baile Abhainn na dTrí Mhíle agus an tInbhear Mór, atá níos cóngaraí arís do Bhaile na Páirce. Is é Baile Abhainn na dTrí Mhíle, chomh maith, láithreán na bunaíochta luath-Chríostaí a bhain le Naomh Baoithín.

Conclúid

Dá bhrí sin, cén fáth ar tharla an liach cóimhiotal copair i dtalamh bogaigh os comhair theach tábhairne Jack White? De réir a maisiúchán agus a gaolmhaireachtaí, is ionann is cinnte gur bhain sí, roimhe seo, le suíomh tuata ard-stádais nó le bunaíocht eaglasta. Ar caitheadh amach í toisc go raibh damáiste déanta uirthi? Ar cailleadh i bportach í? Ar cuireadh i bhfolach sa phortach í, agus é de rún í a fháil arís ar ball? Ar ofráil mhóideach a bhí inti? Ar bhain sí leis an adhlacadh Lochlannach cóngarach ag Baile Abhainn na dTrí Mhíle, nó le bunaíocht eaglasta Naomh Baoithín? Is amhlaidh nach bhfuil na freagraí againn faoi láthair, ach féadann muid, ar a laghad, leanúint le cur na gceisteanna.

Leabhair atá le foilsiú ón Údarás um Bóithre Náisiúnta



Generations: the archaeology of five national road schemes in County Cork

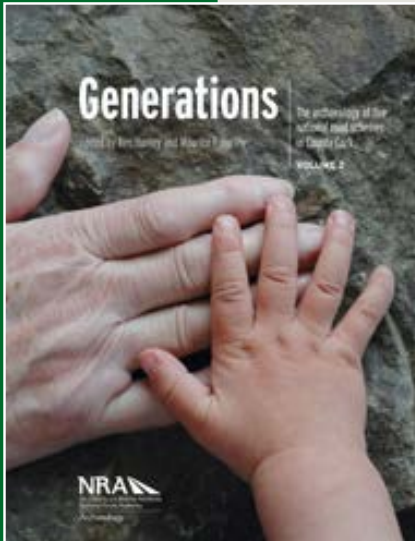
Volume 1: prehistoric sites

Monagraif Scéime an ÚBN 13

Curtha in eagar ag Ken Hanley agus Maurice F Hurley

Le foilsiú san fhómhar 2013

ISBN 978-0-9574380-2-6



Generations: the archaeology of five national road schemes in County Cork

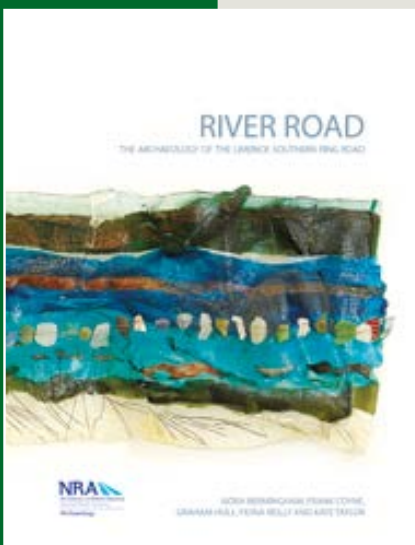
Volume 2: historic sites, artefactual and environmental evidence and radiocarbon dates

Monagraif Scéime an ÚBN 13

Curtha in eagar ag Ken Hanley agus Maurice F Hurley

Le foilsiú san fhómhar 2013

ISBN 978-0-9574380-3-3



River Road: the archaeology of the Limerick Southern Ring Road

Monagraif Scéime an ÚBN 14

le Nóra Bermingham, Frank Coyne, Graham Hull, Fiona Reilly agus Kate Taylor

Le foilsiú san fhómhar 2013

ISBN: 978-0-9574380-4-0

Beidh gach foilseachán thuasluaite ar fáil i siopaí leabhar, nó go díreach ó Wordwell Books, Aonad 9, 78 Bóthar an Aitinn, Áth an Ghainimh, Baile Áth Cliath 18 (teil: +353 1 2947860; ríomhphost: office@wordwellbooks.com).

Adhlacadh deasghnách

Gnáthnós le corp na marbh a chur ina luí in uaigh.

Angla-Normannach

Sliocht na Normannach ba iad na hAngla-Normannaigh a rialaigh Sasana i ndiaidh bhua Liam na Normainne sa bhliain AD 1066. Sa bhliain AD 1169 rinne na hAngla-Normannaigh ionradh ar Éirinn.

Blás

Tinne (Lit) nó músacán iarann miotalach measctha le salachar slaige, a rinneadh trí amhiarann a bhruithniú.

Breochloch

Carraig chrua shiliciúil dhoibríste a bhfuil airíonna briste concóidigh ann agus atá an-fhóirsteanach le huirlisí faobhracha a ghearradh.

Créamadh

Gnáthnós le corp na marbh a dhó. San am réamhstairiúil ba ghnáth luathreach na marbh a chur i bpróca criadóireachta agus iad a chur i gclais.

Cré-Umhaois

An ré (c. 2400–600 RCh) a tháinig i ndiaidh na tréimhse Neoilití, ré inar tugadh isteach cré-umha le haghaidh uirlisí agus arm.

Dátú radacarbóin

Modh eolaíochta le dáta a chur ar rud trí lobhadh iseatóip Carbón 14 a thomhais, rud atá i láthair i ngach ábhar orgánach. De bhrí go mbíonn athrú i méid Carbóin 14 san atmaisféar le himeacht ama, ní foláir dátaí radacarbóin a chalabhrú le seichimh ciorcal crann a thugann dearbh-dhátaí féilire.

Déantúsán

Aon oibiacht inghluaiste arna húsáid, arna mionathrú nó arna déanamh ag daoine.

Earraí Uaimhe Talún

Criadóireacht gharbhdhéanta de photaí buicéid-chruthaithe ón ochtú go dtí an 12ú chéad AD.

Foirnéis bhabhla

Cineál luath foirnéise atá comhdhéanta de chréshloc sorcóireach (1–2 m in airde) tógtha os cionn claise éadoimhne.

Fulacht fia (iolra: fulachtaí fia)

Suíomh, dar dáta ón gCré-Umhaois de ghnáth, atá comhdhéanta de chairn cloch dóite cru-chruthaithe, tinteán (tinteáin) agus tracht (trachtanna). Baineadh úsáid as na suíomhanna sin le huisce a théamh le haghaidh éagsúlacht cuspóirí féideartha. Ionaid arsa chócaireachta a bhí iontu freisin.

Gné sheandálaíochta

Aon chuid de shuíomh seandálaíochta, amhail poll cuaille, clais, balla, díog, nó aon screamh a d'fheadfadh bheith carntha ar an suíomh.

Iarannaois

Tréimhse dheireanach na réamhstaire, ag tosú timpeall 600 RCh. Sa tréimhse sin, baineadh úsáid as iarann in ionad cré-umha i ndéantúsaíocht uirlisí agus arm.

Iar-mheánaoiseach

Tréimhse i ndiaidh na meánaoiseanna a bhí ann, go minic tugtar ré iar-dhíscaoilte na mainistreacha i lár na 16ú haoise air.

In situ

Deirtear go bhfuil déantúsáin *in situ* nuair a fuarthas san áit dheireanach ar cuireadh iad (is é sin, neamhshuaite agus neamhthochailte).

Líonadh

Téarma le cur síos ar shraith (sraitheanna) aonair ábhar laistigh de ghnéithe seandálaíochta, amhail poill chuaille, claiseanna nó díoga.

Lochlannach

Focal lochlannach (*Vikingur*) ar chreachadóirí as an Iorua, as an tSualainn agus as an Danmhairg a chreach cóstaí na hEorpa ón seachtú céad AD ar aghaidh.

Meánaois

An tréimhse i ndiaidh na hIarannaoise, a bhí ó thús ré na Críostaíochta sa chúigiú haois anuas go dtí an 16ú haois in Éirinn.

Méisiliteach

An tréimhse Mhéisiliteach nó Meán-Chlochaois (c. 8000–4000 RCh) nuair a tháinig sealgairí agus soláthraithe le cur fúthu den chéad uair in Éirinn.

Neoiliteach

Ba í an tréimhse Neoiliteach nó an Chlochaois Nua (c. 4000–2400 RCh) an tréimhse roimh thabhairt isteach na miotalóireachta agus léirítear é sin le tús ré na feirmeoireachta.

Próca tróidaim

Cineál criadóireachta Cré-Umhaoise deartha le tróidaim nó easnacha ardaithe

Ráth

Áitreabh feirme cosanta luath-mheánaoiseach atá comhdhéanta d'imfhálú ciorclach taobh istigh de mhóta agus díog ar an taobh amuigh. Tá dhá nó trí mhóta i ráthanna ard-stádais.

Scealpadh na gcloch

Briseadh nó scealpsghnóidíreach le bloscbhéimeanna, mar a bheadh i gcruithú breochloch le huirlisí a dhéanamh astu.

Slaig

Fuíoll agus ábhar dramháiola neamh-mhíotalach gloini atá fágtha i ndiaidh míotal a bhruithniú.

Suirbhé geofisiceach

Modh eolaíochta le taiscéaladh a dhéanamh faoi dhromchla na talún trí dhifríochtaí nó 'aimhrialtachtaí' a thomhas in airíonna maighnéadacha, leictreacha agus eile na hithreach atá inbhraite ag uirlisí suirbhéireachta.

Taifead ar Shéadchomharthaí agus Áiteanna

Fardal séadchomharthaí seandálaíochta sa Stát arna dtaifeadadh de réir na gcontaetha ag Suirbhéireacht Seandálaíochta na hÉireann.

Uaimh Thalún

Struchtúr luath-mheánaoiseach faoi thalamh atá comhdhéanta d'uaimh agus seomra amháin nó tuilleadh, agus bealach isteach folaithe ag leibhéal na talún. Baineadh úsáid astu mar thearmainn shealadacha agus áiteanna stórais.

Buíochas

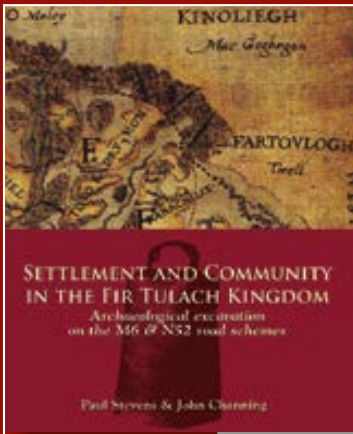
Ba mhaith leis an Údaras um Bóithre Náisiúnta buíochas a ghabháil leis na daoine agus leis na heagraíochtaí as an méid a thug siad don irisleabhair agus as an bpáirt a bhí acu sna scéimeanna bóthair faoi thrácht:

Tanja Alzheimer, Ian Armit, Kasia Bernaciak, James Bonsall, Kerri Cleary, Mary Deevy, Noel Dunne, Orlaith Egan, Chris Gaffney, Ken Hanley, Penny Johnston, Sheila Lane, Sinead Middleton, Colm Moloney, Karena Morton, Paul O'Keeffe, Jerry O'Sullivan, Thomas Sparrow, Michael Stanley, Farina Sternke, Rónán Swan, Dan Tietzsch-Tyler, Fintan Walsh, Aegis Archaeology, Archaeological Consultancy Services Ltd, Comhairle Contae Chorcaí, Eachtra Archaeological Projects, Comhairle Contae na Gaillimhe, Irish Archaeological Consultancy Ltd, Comhairle Contae Chiarraí, Comhairle Contae Chill Dara, Lane Purcell Archaeology, Comhairle Contae Lunnigh, Comhairle Contae Mhaigh Eo, Comhairle Contae na Mí, Acadamh Ríoga na hÉireann, Rubicon Heritage Services Ltd, TVAS (Ireland) Teo, University of Bradford, Valerie J Keeley Ltd, Comhairle Contae na hIarmhí, Comhairle Contae Loch Garman agus Comhairle Contae Chill Mhantáin.

Ba mhaith leis an ÚBN buíochas a ghabháil le Ragnall Ó Floinn, Mary Cahill, Paul Mullarkey agus Claudia Koehler as Ard-Mhúsaem na hÉireann as an saineolas a thug siad agus as na moltaí agus barúlacha an-eolacha maidir le liach Bhaile na Páirce agus as rochtain ar an oibiacht ag Dún Uí Choileáin, Baile Átha Cliath, a éascú

Déantar ábhar ó Shuibhéireacht Ordanáis Éireann a atáirgeadh le ceadú ó Rialtas na hÉireann agus Suibhéireacht Ordanáis Éireann faoi cheadúnas uimh. EN0045206.

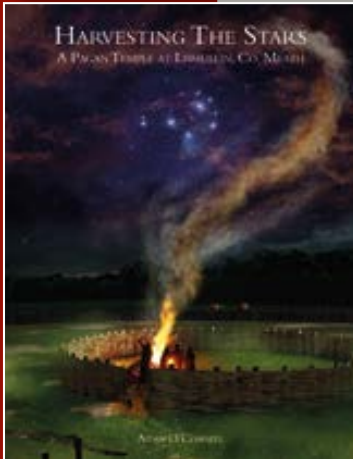
Leabhair nua ón Údarás um Bóithre Náisiúnta



Settlement and Community in the Fir Tulach Kingdom

Le Paul Stevens agus John Channing

Foilsithe Deireadh Fómhair 2012 in éineacht le Comhairle Contae na hIarmhí
ISBN 978-09564180-9-8



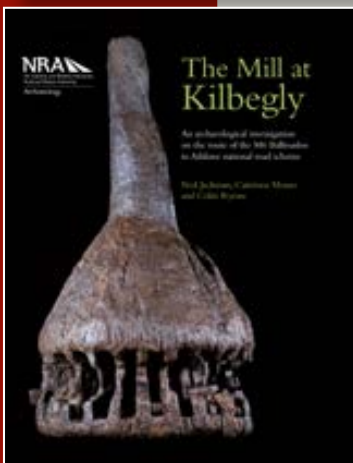
Harvesting the Stars: a pagan temple at Lismullin, Co. Meath

Monagraif Scéime an ÚBN 11

Le Aidan O'Connell

Foilsithe Márta 2013

ISBN 978-09574380-0-2



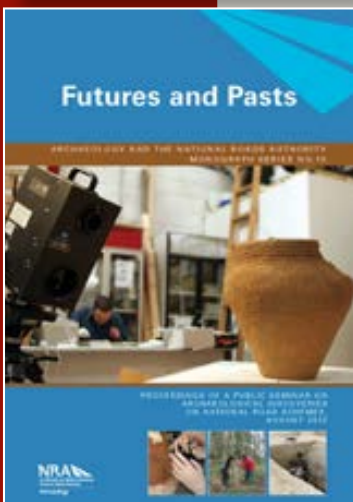
The Mill at Kilbegly: an archaeological investigation on the route of the M6 Ballinasloe to Athlone national road scheme

Monagraif Scéime an ÚBN 12

Le Neil Jackman, Caitríona Moore agus Colin Rynne

Foilsithe Meitheamh 2013

ISBN 978-09574380-1-9



Futures and Pasts: archaeological science on Irish road schemes

Seandálaíocht agus an ÚBN

Monagraf sraith Uimh. 10

Arna chur in eagar ag Bernice Kelly, Niall Roycroft agus Michael Stanley

Foilsithe Lúnasa 2013

ISBN 978-09574380-5-7

Tá €25 ar gach foilseachán thuasluaite agus tá siad ar fáil i siopaí leabhar nó go díreach ó Wordwell Books, Aonad 9, 78 Bóthar an Aitinn, Áth an Ghainimh, Baile Átha Cliath 18 (teil: +353 1 2947860; ríomhphost: office@wordwellbooks.com).