

NR
20
40

National Roads 2040

Achoimre Ghearr

Aibreán 2023



Tionscaldal Éireann
Project Ireland
2040



AECOM

Clár ábhair

1 Réamhrá	1
2 Policy Context	3
2.1 Tionscadal Éireann 2040	4
2.2 Plean Gníomhaíochta Aeráide 2023	4
2.3 Creat Náisiúnta Infheistíochta don Iompar in Éirinn	5
2.4 Beartas Náisiúnta um Shoghluaisteacht Inbhuanaithe	6
2.5 Líonra Iompair Tras-Eorpach (TEN-T)	6
2.6 Straitéis TII um Oiriúnú Aeráide	7
2.7 Iompar na hÉireann a Athdhearadh le haghaidh Glan-Nialais: I dTreo Córais a Oibríonn do Dhaoine agus don Phláinéad	7
2.8 Beartas Náisiúnta na gCalafort	7
3 Saincheistanna Straitéiseacha Fadtéarmacha do Bhóithre Náisiúnta	8
4 Fís agus Príomhchuspóirí NR2040	10
5 Tosaíochtaí agus Punanna Infheistíochta i mBóithre Náisiúnta	12
5.1 Dícharbónú	13
5.2 Cosaint agus Athnuachan	14
5.3 Soghluaisteacht Daoine & Earraí i gCeantair Uirbeacha	15
5.4 Nascacht Réigiúnach agus Tuaithe Feabhsaithe	16
6 Cur i bhfeidhm	20
6.1 NR2040 Gealltanais	20
6.2 NR2040 Struchtúr Forfheidhmithe	24
6.3 Próiseas Forbartha Tionscadal	25
6.4 Measúnú Straitéiseach Timpeallachta	26
6.5 Comhoibriú	26
7 Creat Monatóireachta	28

1 Réamhrá

Is é Bóithre Náisiúnta 2040 (NR2040) straitéis fhadtéarmach Bhonneagar Iompair Éireann chun gréasán na mBóithre Náisiúnta a phleanáil, a oibriú agus a chothabháil. Forbraíodh NR2040 chun tacú le seachadadh chuspóirí Thionscadal Éireann 2040 agus chun ailíniú le Creat Infheistíochta Náisiúnta na Roinne Iompair don Iompar in Éirinn (NIFTI, Nollaig 2021). Ailíníonn NR2040 freisin le gealltanais i mbeartas níos leithne lena n-áirítear an Plean Gníomhaíochta ar son na hAeráide agus beartas Soghluaisteachta Inbhuanaithe Náisiúnta an DoT.

Ról na mBóithre Náisiúnta

Daoine agus áiteanna a nascadh agus cabhrú le pobail a fhorbairt

Gluaiseacht éifeachtúil earraí agus seirbhísí a cheadú, agus gníomhaíocht eacnamaíoch a chumasú

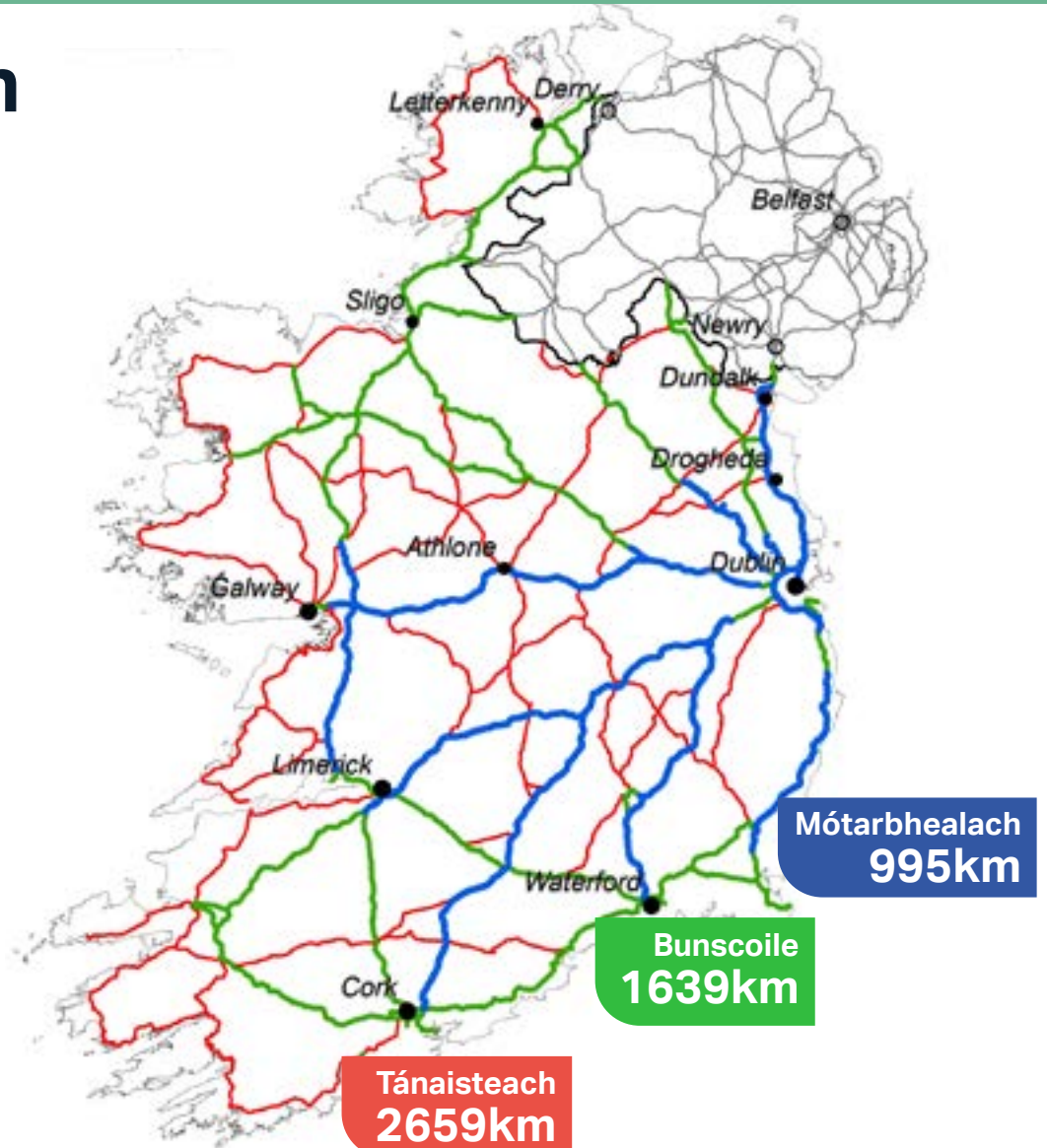
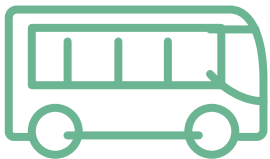
Deiseanna a chur ar fáil chun rochtain a fháil ar phoist, ar oideachas, ar fhóillíocht agus ar sheirbhísí, de chois, ar rothar, i gcarr agus in iompar poiblí

3.5 milliún

turas feithicle

82,000

turas laethúil HGV



Tá beagnach 5,300 km de bhóithre i ngréasán na mBóithre Náisiúnta: Príomhbhóithre Náisiúnta (mótarbhealaí san áireamh) agus Bóithre Tánaisteacha Náisiúnta. Cruthaíonn an gréasán bonneagar iompair ríthábhachtach do gach earráil den tsochaí. Éascaíonn an líonra gluaiseacht daoine agus earraí agus raon leathan cuspóirí turais lena n-áirítear sláinte, oideachas, fostaíocht, turasóireacht agus rochtain ar phríomhsheirbhísí.

Achoimre ghearr ar an tuarascáil iomlán atá sa tuarascáil NR2040 seo agus tá sé struchtúrtha mar seo a leanas:

- » **Caibidil 2** – Déanann **comhthéacs beartais** athbhreithniú ar bheartais agus ar phleananna an rialtais a mbíonn tionchar acu ar NR2040
- » **Caibidil 3** – Cuireann **Ceisteanna Straitéiseacha Fadtéarmacha do Bhóithre Náisiúnta** príomhcheisteanna straitéiseacha os comhair líonra na mBóithre Náisiúnta
- » **Caibidil 4** – Is é **Fís agus Príomhchuspóirí NR2040** ráiteas TII i bhforbairt na straitéise seo, ag breithniú comhthéacs beartais náisiúnta agus saincheisteanna straitéiseacha..
- » **Caibidil 5** – Cuireann **Tosaíochtaí agus Punanna Infheistíochta i mBóithre Náisiúnta** téamaí infheistíochta tosaíochta TII i láthair.
- » **Caibidil 6**– Déanann **cur i bhfeidhm** achoimre ar an treoir do ghníomhaireachtaí urraíochta maidir le tionscadail/idirghabhálacha a fhorbairt a ailíníonn le NR2040.
- » **Caibidil 7** - Leagann Caibidil 7 Creat Monatóireachta amach na gnéithe trína ndéanfaidh BIÉ monatóireacht ar chur i bhfeidhm NR2040.

2 Policy Context

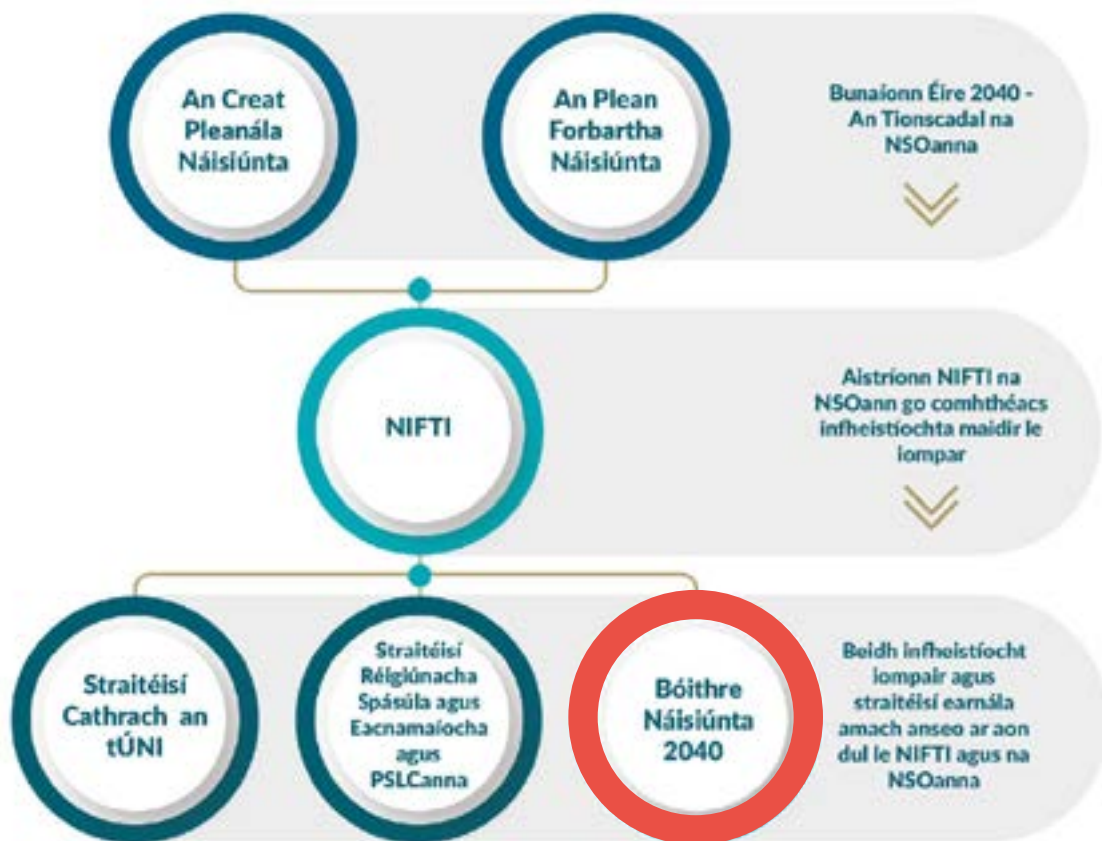
Is é NR2040 freagairt TII chun ailíniú straitéiseach líonra na mBóithre Náisiúnta le beartais, pleananna agus creataí pleanála/infheistíochta Rialtais a foilsíodh le déanaí a chinntiú.



Ullmhaíodh NR2040 i ndiaidh NIFTI chun ailíniú a chinntiú idir creat infheistíochta na Roinne agus riachtanais oibríochtúla agus feidhmiúla Bóithre Náisiúnta. Tá comhoibriú idir an Roinn Iompair agus TII, ag cinntiú comhthuiscint ar fheidhm an líonra, ar riachtanais úsáideoirí reatha agus sa todhchaí agus bonneagair ar an líonra, chun Tionscadal Éireann 2040 a chumasú.

Fíor 2-1. cuireann sé i láthair an áit a bhfuil NR2040 san ordlathas straitéise agus plean de chuid Tionscadal Éireann 2040.

Fíor 2.1 Ordathas Straitéisí agus Pleananna Project Ireland 2040, mar a léirítear in NIFTI



2.1 Tionscadal Éireann 2040

2.1.1 Creat Náisiúnta Pleanála

Is é Tionscadal Éireann 2040: An Creat Pleanála Náisiúnta (NPF), straitéis spásúlachta fhadtéarmach an rialtais chun freastal ar fhás daonra chomh maith le freagairt don ghá atá le dícharbónú tapa a dhéanamh ar earnálacha éagsúla ar fud na hÉireann. Tá fíis an NPF cuimsithe leis na Torthaí Straitéiseacha Náisiúnta (NSOanna) a léiríonn sraith spriocanna comhroinnte, lena n-áirítear fás dlúth, inrochtaineacht réigiúnach feabhsaithe, rochtain ar sheirbhísí agus deiseanna, pobail tuaithe láidre, soghluaisteacht inbhuanaithe, agus an t-aistriú go leibhéal ísealcharbóin agus sochaí atá athléimneach ó thaobh na haeráide de, i measc daoine eile.

Fíor 2.2 National Planning Framework NSOs



Laistigh den NPF, tá gníomhartha éagsúla a bhaineann go díreach le Bóithre Náisiúnta leagtha amach faoi roinnt de na NSOanna; tá siad seo mar a thuairiscítear i Straitéis NR2040.

2.1.2 Plean Forbartha Náisiúnta 2021-2030

I mí Dheireadh Fómhair 2021, sheol an Rialtas an Plean Forbartha Náisiúnta (NDP) 2021-2030 athbhreithnithe. D'aithin an PFN roinnt scéimeanna Bóithre Náisiúnta 'atá á dtógáil faoi láthair' agus roinnt eile le 'tosú ar an tógáil' go luath amach anseo; Áirítear sa PFN freisin 31 scéim Bóithre Náisiúnta atá 'faoi réir a thuilleadh ceadaithe. Tugann an PFN forbhreathnú ar straitéis iompair agus ar thosaíochtaí infheistíochta straitéiseacha ina dhiaidh sin thar gach ceann de na deich NSO, atá leagtha amach i Straitéis NR2040.

Tabharfar faoi athbhreithniú meántéarmach ar an PFN (2021-2030) in 2025, chun deis a thabhairt don Rialtas dul chun cinn a mheas maidir le seachadadh na dtionscadal agus na gclár pleanáilte. Déanfaidh an t-athbhreithniú tosaíochtaí infheistíochta an Rialtais a mheas freisin agus d'fhéadfadh sé a athdhearbhú.

2.2 Plean Gníomhaíochta Aeráide 2023

Is é an Plean Gníomhaíochta Aeráide 2023 (CBT), a foilsíodh i mí na Nollag 2022, an dara nuashonrú bliantúil ar Phlean Gníomhaíochta Aeráide na hÉireann. Leagtar amach ann treochlár gníomhaíochtaí in earnálacha éagsúla, lena n-áirítear iompar chun astaíochtaí gás ceaptha teasa a laghdú 51 faoin gcéad faoi 2030 (i gcomparáid le leibhéal 2018) agus glanastaíochtaí nialasacha a bhaint amach tráth nach déanaí ná 2050.

Tacaíonn an CBT le beartais chun athrú ó bhonn a dhéanamh ar an mbealach a thaistealaíonn an tsochaí agus chun astaíochtaí iompair a laghdú trí chur chuige Seachain-Aistriú-Feabhsú a ghlacadh. Is éard atá i gceist leis an gcur chuige seo ná an gá le taisteal a laghdú nó a sheachaint (m.sh., trí phleanáil talamhúsáide) agus i gcás ina bhfuil gá fós le taisteal, aistriú chuig modhanna inbhuanaithe taistil, agus feabhas a chur ar éifeachtúlacht fuinnimh feithicilí (m.sh. trí úsáid a bhaint as breoslaí glana). Sonraíonn CBT 2023 go leor beart agus gníomhartha a theastaíonn chun tacú leis an gcur chuige Seachain Feabhsú Aistrithe.

Áirítear le cuid de na gníomhartha a bhaineann le hiompar de bhóthar:

- » An dóigh a n-úsáidtear spás bóthair a athrú (i.e. spás bóithre a ath-leithdháileadh go modhanna inbhuanaithe)
- » Éileamh/an t-achar iomlán tiomáinte thar gach turas cairr a laghdú faoi 20 faoin gcéad
- » Siúl, rothaíocht agus iompar poiblí a mhéadú mar 50 faoin gcéad de na turais ar fad
- » Tacaíocht do bheagnach 1 as 3 fheithicil phríobháideacha le bheith ina bhfeithiclí leictreacha faoi 2030
- » An gréasán siúil agus rothaíochta a mhéadú
- » Seirbhísí bus iompair tuaithe a mhéadú.

Forbraíodh NR2040 i ailíniú le CBT.

2.3 Creat Náisiúnta Infheistíochta don Iompar in Éirinn

Is é an Creat Náisiúnta Infheistíochta d'Iompar in Éirinn (NIFTI), a foilsíodh i mí na Nollag 2021, creat an DoT chun tús áite a thabhairt d'infheistíocht sa líonra iompair talún amach anseo chun tacú le seachadadh NSOanna an NPF. Áiríthíonn NIFTI freisin ailíniú leis an bPlean Gníomhaíochta ar son na hAeráide 2021 trí bhearta a leagtar amach sa phlean gníomhaíochta um iompar ar talamh a ionchorprú.

2.3.1 Tosaíochtaí Infheistíochta NIFTI

Aistríonn NIFTI na deich NSO NPF go comhthéacs sonrath d'iompar talún, ag forbairt ceithre Thosaíocht Infheistíochta a chinnteoidh go n-imreoidh an earnáil iompair a páirt i seachadadh an NPF. Déanann NIFTI riachtanais an Phlean Gníomhaíochta Aeráide maidir le hiompar a mheas agus a ionchorprú freisin.

Ní mór do thionscadail iompair amach anseo ailíniú le ceann amháin nó níos mó de na ceithre Thosaíocht Infheistíochta de chuid NIFTI: Dícharbónú; Cosaint agus Athnuachan; Soghluaisteacht Daoine agus Earraí i gCeantair Uirbeacha; Nascacht Réigiúnach agus Tuaithe Feabhsaithe; agus a leagann amach conas a mhaolófar tionchair dhiúltacha fhéideartha ina gcoinne, le breithniú le haghaidh maoinithe.

De réir mar a bheidh na ONSanna leabaithe i NIFTI, tacóidh infheistíocht Bóithre Náisiúnta amach anseo atá de réir na dtosaíochtaí seo le seachadadh an NPF sna blianta amach romhainn go dtí 2040.

2.3.2 Ordlathas Módúil agus Idirghabhála NIFTI

Tacóidh gréasán Bóithre Náisiúnta dea-bhainistithe (anois agus amach anseo) le baint amach NSOanna éagsúla de chuid Tionscadal Éireann 2040, mar shampla; inrochtaineacht réigiúnach a fheabhsú trí phlódú tráchtar ar Bhóithre Náisiúnta a laghdú, rud a ligeann do dhaoine agus d'earraí gluaiseacht faoi shaoirse idir na cúig chathair agus na cúig ionad réigiúnacha in Éirinn (mar atá sainmhínithe sa NPF). Bunaítear Ordlathais Mhódúla agus Idirghabhála freisin le NIFTI chun infheistíocht iompair a threorú tuilleadh; agus a chinntiú go bhforbrófar réitigh iompair chuí.

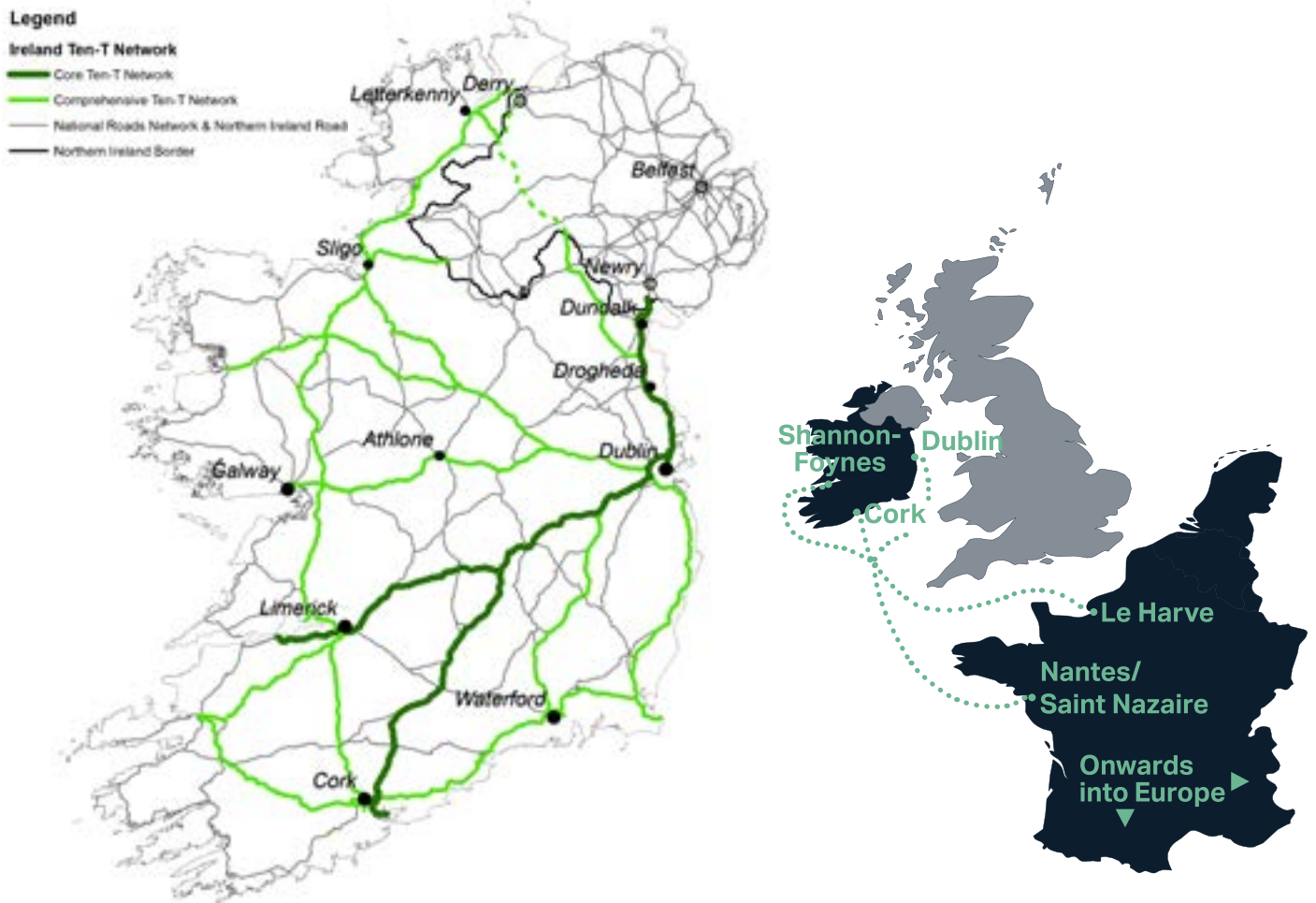
Ordlathas Idirghabhála NIFTI	Ordlathas Módúil NIFTI
a chothabháil	Taisteal Gníomhach
Optamaigh	Iompar Poiblí
Feabhas a chur ar	Feithiclí Príobháideacha
Nua	

Tá na Ordlathais Mhódúla agus Idirghabhála ionchorpraithe freisin laistigh de NR2040. Déanfar infheistíocht ar Bhóithre Náisiúnta amach anseo a fhorbairt de réir an Ordlathais.

2.4 Beartas Náisiúnta um Shoghluaisteacht Inbhuanaithe

Leagtar amach i mbeartas Soghluaisteachta Inbhuanaithe Náisiúnta an DoT, a foilsíodh i mí Aibreáin 2022, creat straitéiseach go dtí 2030 do thaisteal gníomhach agus iompar poiblí. Tá sé mar aidhm ag an mbeartas tacú le riachtanas foriomlán na hÉireann laghdú 51 faoin gcéad ar astuithe carbóin a bhaint amach faoi dheireadh na deich mbliana seo. Díríonn an beartas ar a laghad 500,000 turas gníomhach laethúil breise agus iompair phoiblí agus laghdú 10 faoin gcéad ar na ciliméadar arna dtiomáint ag gluasteáin iontaise faoi 2030, i gcomhréir leis na spriocanna le haghaidh iompair atá leagtha amach i CBT 2021. Do TII, gníomhaíochtaí a bhaineann le Bóithre Náisiúnta leagtha amach sa Straitéis NR2040.

2.5 Líonra Iompair Tras-Eorpach (TEN-T)



Tacaíonn an beartas TEN-T, atá bunaithe ar Rialachán (AE) Uimh. 1315/2013, le bonneagar iompair ardchaighdeán a sholáthar ar fud an Aontais Eorpaigh. Is é an cuspóir úsáid bonneagair a fheabhsú, tionchar an iompair ar an gcomhshaol a laghdú, éifeachtúlacht fuinnimh a fheabhsú, agus sábháilteacht a mhéadú agus gréasán iompair uile-Eorpach á chur chun feidhme agus á fhorbairt. Tá dhá 'chiseal' i mbeartas Deich-T: clúdaíonn an Líonra Cuimsitheach gach réigiún Eorpach agus tá sé le bheith críochnaithe faoi 2050; agus an Croíghréasán, fo-thacar den ghréasán cuimsitheach, le bheith críochnaithe faoi 2030. Cuimsíonn cuid de líonra Bóithre Náisiúnta na hÉireann an gréasán Ten-T.

2.6 Straitéis TII um Oiriúnú Aeráide

Leagtar amach i Straitéis TII um Oiriúnú Aeráide, a foilsíodh i mí na Nollag 2022, cur chuige TII maidir le hoiriúnú d'athrú aeráide agus imeachtaí foircneacha aimsire, lena n-áirítear tuilte, riosca méadaithe sciortha talún, díghrádú pábhála agus damáiste féideartha stoirme a dhéanfaidh difear don ghréasán Bóithre Náisiúnta agus do ghréasáin iarnróid éadroim.

Tógann an Straitéis ar an straitéis um oiriúnú aeráide roimhe seo a d'fhoilsigh TII in 2017. Freagraíonn an straitéis freisin do Ghníomh 297 an Phlean Gníomhaíochta Aeráide 2021 (CAP21), "Feabhas a chur ar athléimneacht aeráide agus oiriúnú d'athrú aeráide ar an Líonra Iarnróid Éadrom agus Bóithre Náisiúnta".

Soláthraíonn NR2040 creat le haghaidh infheistíochta iompair ar an ngréasán Bóithre Náisiúnta lena n-áireofar bearta oiriúnaithe don athrú aeráide atá le forbairt, le tosaíocht a thabhairt dóibh agus le cur i bhfeidhm.

2.7 Iompar na hÉireann a Athdhearadh le haghaidh Glan-Nialais: I dTreo Córais a Oibríonn do Dhaoine agus don Phláinéad

D'fhoilsigh an Eagraíocht um Chomhar agus Fhorbairt Eacnamaíochta (OECD) i mí Dheireadh Fómhair 2022, iompar na hÉireann a Athdhearadh le haghaidh Glan-Nialais: I dTreo Córais a Oibríonn do Dhaoine agus don Phláinéad.

Forbraíodh straitéis NR2040 de réir mholtaí an OECD agus aithnítear na saincheisteanna a bhaineann le méadú ar úsáid carranna agus ar astuithe. Tacaíonn TII go forleathan leis na bearta maolaithe ar cheart a chur i bhfeidhm chun astuithe a laghdú agus chun folláine shaoránaigh na hÉireann a fheabhsú, ar tugadh freagra leathan do thosaíochtaí agus gealltanais infheistíochta NR2040 agus atá aitheanta acu.

2.8 Beartas Náisiúnta na gCalafort

Bunaíonn Beartas Náisiúnta na gCalafort, a d'fhoilsigh an Roinn Iompair, Turasóireachta agus Spóirt in 2013, sraith leathan prionsabal chun feidhmiú mar bhunchloch do chreat beartais a chuireann ar chumas earnáil na gcalafort fás ar bhealach inbhuanaithe.

Ba cheart go dtabharfaí tosaíocht ard do chomhtháthú idir pleanáil agus beartas do chalafoirt leis an gcóras iompair.

Aithníonn TII an acmhainneacht le haghaidh ailíniú níos fearr idir pleanáil agus beartas do Chalafoirt le líonra na mBóithre Náisiúnta agus comhoibreoidh sé leis an RI agus Oifig Forbartha Muirí na hÉireann chun an chéad Bheartas Náisiúnta Poirt eile a fhorbairt.

3 Saincheisteanna Straitéiseacha Fadtéarmacha do Bhóithre Náisiúnta

Chun a chinntiú go bhfreastalaítear ar riachtanais líonra na mBóithre Náisiúnta agus a chustaiméirí amach anseo, ní mór an comhthéacs ina n-úsáidtear an gréasán a athrú sna blianta amach romhainn a thuiscint. Bhreithnigh TII na saincheisteanna seo a leanas agus straitéis á forbairt do Bhóithre Náisiúnta. Déantar na bearta maolaithe a thugann aghaidh ar na saincheisteanna seo a mhionsonrú trí thosaíochtaí infheistíochta TII i gCaibidil 5 agus trí ghealltanais i gCaibidil 6.

Tábla 3.1 NR2040 12 Saincheisteanna Straitéiseacha Fadtéarmacha

 <p>Treochtaí Fáis Dhéimeagrafacha sa Toghcháí</p>	 <p>Dícharbónú Iompar ar Bhóithre</p>	 <p>Oiriúnú Aeráide agus Athléimneacht</p>
 <p>Inbhuanaitheacht</p>	 <p>Sábháilteacht ar Bhóithre</p>	 <p>Gluaiseacht daoine</p>
 <p>Gluaiseacht earraí agus seirbhísí</p>	 <p>Plódú uirbeach</p>	 <p>Athrú teicneolaíochta</p>
 <p>Bainistíocht líonra</p>	 <p>Soghluaisteacht chomhtháite</p>	 <p>Taithí an chustaiméara</p>

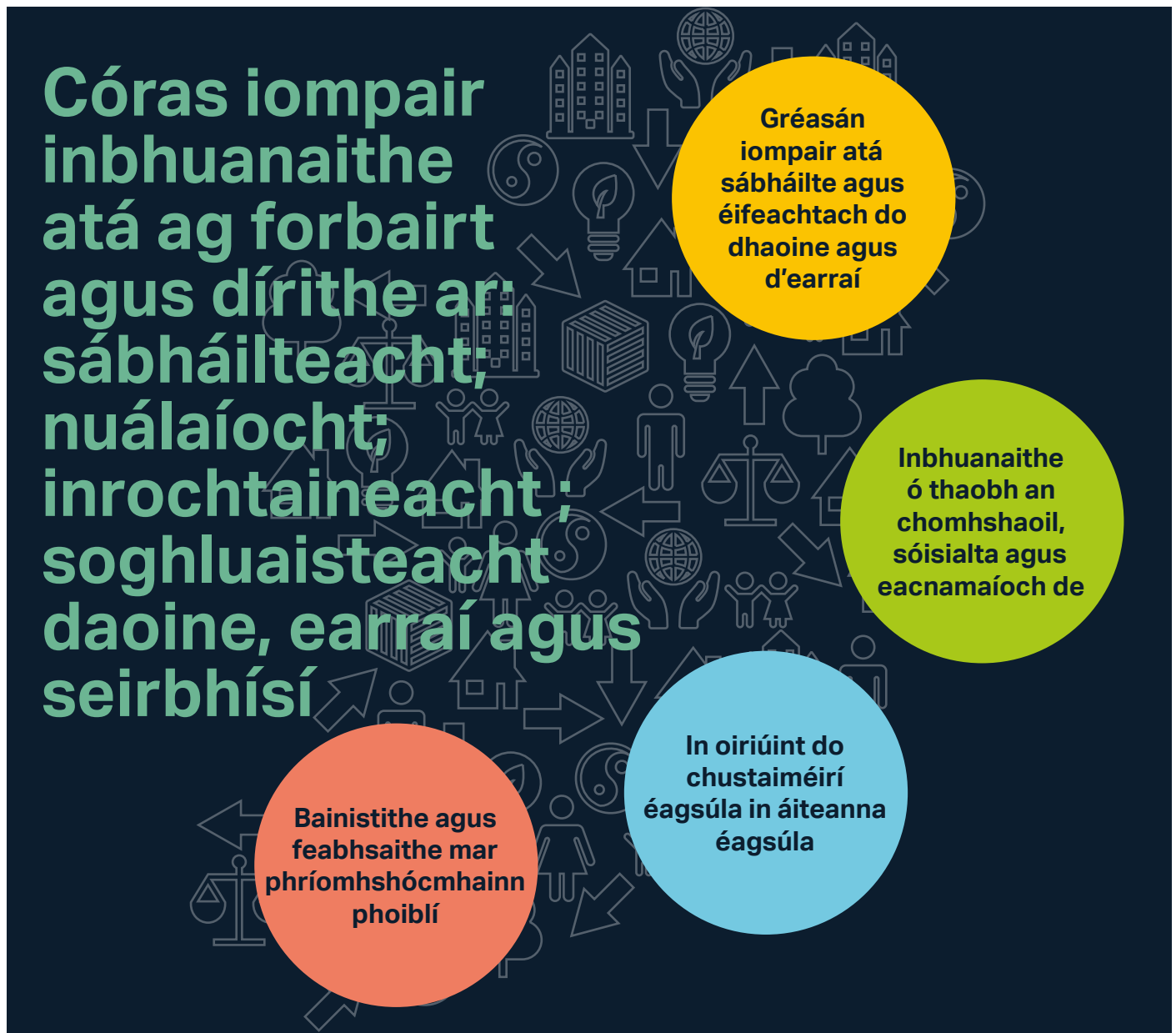
- » **Treochtaí Fáis Dhéimeagrafacha sa Todhchaí** - Cruthaíonn fás déimeagrafach dúshlán maidir le leibhéal na seirbhíse in iompar bóithre a chothabháil agus a fheabhsú.
- » **Dícharbónú Iompar ar Bhóithre** - Cruthaíonn cloí le spriocanna dícharbónaithe na hÉireann dúshlán suntasach don earnáil iompair de bhóthar, lena n-áirítear an gréasán Bóithre Náisiúnta.
- » **Oiriúnú Aeráide agus Athléimneacht** - Tá an gréasán bóithre, agus na daoine a bhíonn ag brath air, i mbaol raon d'iarbhairtí athraithe aeráide a d'fhéadfadh a bheith ann.
- » **Inbhuanaitheacht** - Teastaíonn iarracht leanúnach chun cothromaíocht chuí a bhaint amach idir infheistíocht i dtionchar iompair agus inbhuanaitheachta.
- » **Sábháilteacht ar Bhóithre** - Tá Sábháilteacht ar Bhóithre ag croílár gach gné de bhainistiú líonra na mBóithre Náisiúnta, ar an mbealach i dtreo Vision Zero a bhaint amach.
- » **Gluaiseacht Daoine** - Caithfidh oibriú, cothabháil, athnuachan agus forbairt Bóithre Náisiúnta díriú ar ghluaiseacht daoine seachas feithiclí.
- » **Gluaiseacht Earraí agus Seirbhísí** - Ar Bhóithre Náisiúnta ní mór cothromaíocht a aimsiú idir gluaiseacht daoine agus gluaiseacht earraí.
- » **Plódú Uirbeach** - Ní féidir linn ár mbealach a thógáil amach ó dhúshláin phlódaithe uirbeacha - caithfidh bainistíocht Bóithre Náisiúnta cothromaíocht a dhéanamh idir éilimh shoghluaisteachta mhéadaithe agus spás teoranta bóithre.
- » **Athrú Teicneolaíochta** - Ní mór forbairt a dhéanamh ar bhainistíocht agus ar oibriú na mBóithre Náisiúnta chun tacú le agus bainistiú a dhéanamh ar úsáid na dteicneolaíochtaí atá ag forbairt chun leasa na gcustaiméirí.
- » **Bainistíocht Sócmhainní agus Oibríochtaí** - Is sócmhainn stáit luachmhar é gréasán na mBóithre Náisiúnta a éilíonn infheistíocht fhairsing le haghaidh bainistíochta agus oibríocháin leanúnacha.
- » **Soghluaisteacht Chomhtháite** - ríthábhachtach do chóras iompair uilechuimsitheach, deanasctha agus inbhuanaithe agus ní mór é a éascú tríd an gréasán Bóithre Náisiúnta.
- » **Taithí an Chustaiméara** - Aithníonn TII an gá atá le cur chuige atá dírithe ar an gcustaiméir agus an gréasán Bóithre Náisiúnta á phleanáil.

Déantar athbhreithniú fada ar gach ceann de na saincheistanna sa Straitéis NR2040.

4 Fís agus Príomhchuspóirí NR2040

Leagann NR2040 amach straitéis fhadtéarmach TII maidir le cothabháil, forbairt agus bainistiú líonra Bóithre Náisiúnta na hÉireann. Tá sé ailínithe go hiomlán le NIFTI agus Tionscadal Éireann 2040 agus tá sé dírithe ar shaincheisteanna straitéiseacha do bhóithre náisiúnta arna sainaitheint ag TII.

Is í an fhís atá againn ná go mbeidh an gréasán Bóithre Náisiúnta



Leagann NR2040 amach tiomantas láidir chun gréasán Bóithre Náisiúnta a sholáthar atá:

Líonra a éascaíonn gluaiseacht sábháilte agus éifeachtach daoine, earraí agus seirbhísí

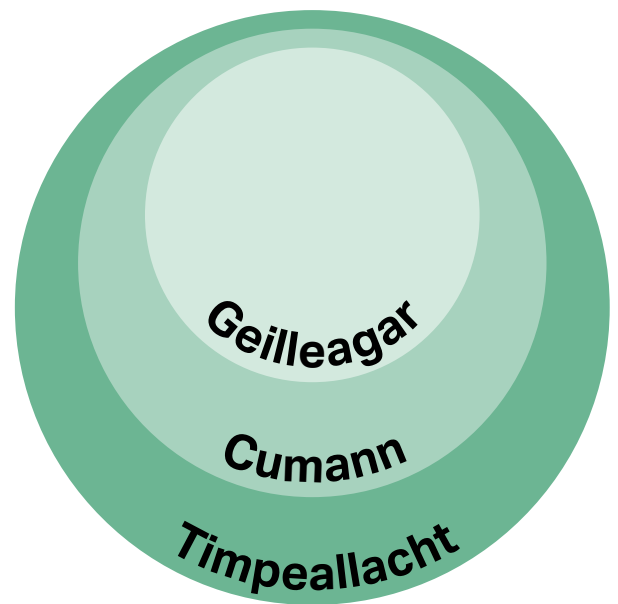
» Feiceann TII go bhfuil sábháilteacht ar bhóithre mar chuid lárnach de gach gné de chothabháil, d'fhorbairt agus de bhainistiú líonra na mBóithre Náisiúnta, ar aon dul le sprioc fadtéarmach na hÉireann chun Vision Zero a bhaint amach faoi 2050. Mar an bpríomhbhealach le haghaidh táirgiúlacht eacnamaíoch agus nascacht shóisialta an Ní mór an gréasán Bóithre Náisiúnta a chothabháil agus a bhainistiú chun freastal ar iompar éifeachtach daoine, earraí agus seirbhísí.

Inbhuanaithe ó thaobh an chomhshaoil, sóisialta agus eacnamaíoch de

» **Timpeallachta** Tá inbhuanaitheacht chomhshaoil mar bhunchloch d'inhuanaitheacht shóisialta agus eacnamaíoch in Éirinn; tionchair chomhshaoil a sheachaint agus nuair nach féidir sin a sheachaint, lena n-áirítear athrú aeráide, cáilíocht an aeir agus torann chomh maith le tionchair bhithéagsúlachta na mBóithre Náisiúnta.

» **Sóisialta** Úsáid talún comhtháite agus líonra iompair chun pobail a nascadh, ag cinntiú go dtacaíonn ár mbonneagar le sábháilteacht, cuimsitheacht agus go gcumasaítear soghluaisteacht inbhuanaithe agus roghanna iompair níos sláintiúla. Déanann TII a dícheall inrochtaineacht uirbeach agus tuaithe araon a fheabhsú, ag tacú le roghanna iompair do gach earnáil den tsochaí, go háirithe i limistéir ar deacair teacht orthu.

» **Eacnamaíoch** Leanúint ar aghaidh ag tacú leis an ngeilleagar trí bhonneagar Bóithre Náisiúnta a sholáthar agus a bhainistiú a chumasaíonn gluaiseacht éifeachtach agus inbhuanaithe daoine, earraí agus seirbhísí.



In oiriúint do chustaiméirí éagsúla in áiteanna éagsúla

Caithfidh Bóithre Náisiúnta freastal ar gach úsáideoir bóithre. Ní mór do Phleanáil do Bhóithre Náisiúnta riachtanais uathúla custaiméirí éagsúla a mheas agus gréasán a chur ar fáil a ligean do níos mó daoine taisteal go caothúil trí úsáid a bhaint as modhanna iompair phoiblí agus taistil ghníomhaigh, le haghaidh cuid dá dturas nó iad go léir, agus a aithint freisin nach mbeidh cuid de na roghanna sin ann. oiriúnach nó ar fáil do gach duine i ngach áit. Ní mór Bóithre Náisiúnta a chothabháil freisin le haghaidh taistil phearsanta, go háirithe i gceantair thuaithe ina bhfuil pobail ag brath go mór orthu le haghaidh bunrochtaineachta ar phoist agus ar sheirbhísí.

Bainistithe agus feabhsaithe mar phríomhshócmhainn phoiblí

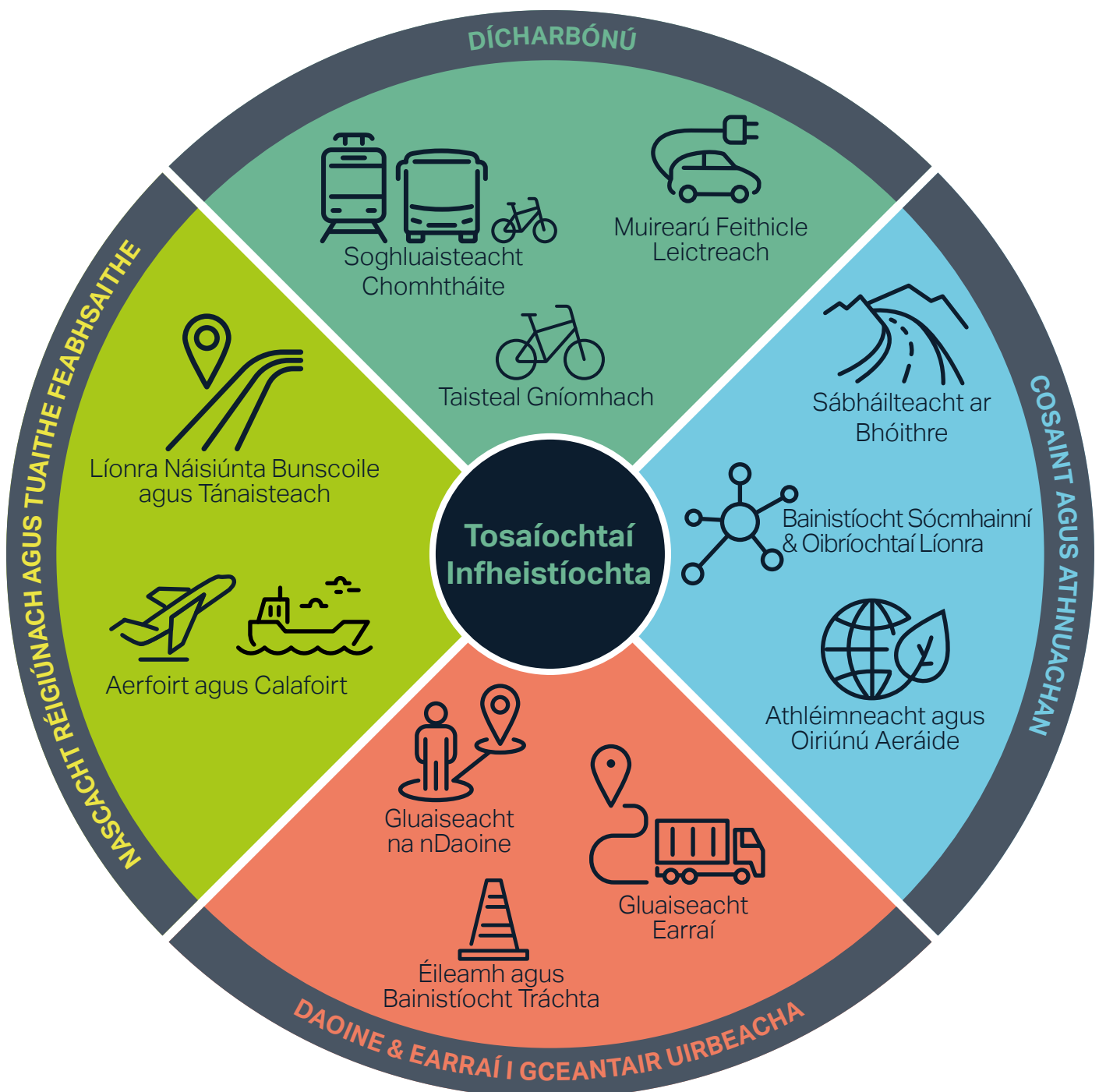
Is príomhshócmhainn náisiúnta é líonra na mBóithre Náisiúnta a bhfuil infheistíocht shuntasach faighte aige thar na blianta, a bhaineann go príomha le cothabháil agus feabhsú agus leathnú an ghréasáin. I bhfianaise na spriocanna náisiúnta a bhaineann le tacú le dícharbónú agus le gníomhaíocht ar son na haeráide; Forbrófar maoirseacht TII chun an gréasán Bóithre Náisiúnta a bhainistiú, a fheabhsú agus a fheabhsú de réir na n-uailmhianta seo agus mar phríomhshócmhainn phoiblí.

5 Tosaíochtaí agus Punanna Infheistíochta i mBóithre Náisiúnta

Tá measúnú déanta ag TII ar an ngá atá le gréasán na mBóithre Náisiúnta a ailíniú leis na Torthaí Straitéiseacha Náisiúnta ábhartha agus tá roinnt saincheisteanna straitéiseacha aitheanta aige freisin don ghréasán. Bhí tionchar ag na breithnithe seo ar Thosaíochtaí Infheistíochta NR2040.

Tá Tosaíochtaí Infheistíochta NR2040 ar aon dul le ceithre Thosaíocht Infheistíochta NIFTI agus cuirtear i láthair iad i bhFíor 5-1.

Fíor 5.1 Tosaíochtaí Infheistíochta NR2040 agus Punann



5.1 Dícharbónú

Is í an Tosaíocht Infheistíochta um Dhícharbónú an dúshlán is mó don ghréasán Bóithre Náisiúnta. Cuimsíonn sé trí théama punainne infheistíochta: Soghluaisteacht Chomhtháite; Muirearú Feithicle Leictreach; agus Taisteal Gníomhach.

5.1.1 Soghluaisteacht Chomhtháite



D'fhéadfadh turas comhtháite ilmhódúil ceann a chuimsiú ó cheantar tuaithe le dlús daonra íseal go lárionad uirbeach gnóthach. Go hidéalach d'fhéadfadh sé a bheith comhdhéanta d'ilchodanna trína n-aistríonn turasóir modh ó charr go hiompar poiblí a luaithe is féidir agus go gcríochnaíonn sé an chuid deiridh den turas trí shiúlóid nó trí rothaíocht. Laghdaítear spleáchas ar charranna ach coinnítear leibhéal inghlactha soghluaisteachta pearsanta.

Tá sé ríthábhachtach naisc a bhunú idir Bóithre Náisiúnta agus moil iompair m.sh., stáisiúin iarnróid throma agus éadroma, stáisiúin agus stadanna bus, féarbhealaí agus Líonraí Rothaíochta Náisiúnta agus Contae.

Cuirfidh TII le soghluaisteacht chomhtháite trí infheistíocht a dhéanamh i mbearta ar nós Páirceáil agus Taistil, Páirceáil agus Comhroinnt agus tosaíocht do bhusanna, nuair is cuí feadh na mBóithre Náisiúnta. D'fhéadfadh feabhas a chur ar naisc le mór-mhoil iompair phoiblí, e.g. bonneagar taistil ghníomhaigh atá gar do stáisiúin iarnróid, a bheith mar chuid den phunann infheistíochta seo freisin.

Cinntoidh TII go ndéanfar an poitéinseal d'éileamh spreagtha ar thaisteal a mheas do gach mórthionscadal ionas go mbeidh an gá le haon infheistíochtaí sa ghréasán bóithre amach anseo ar chomhréim le cuspóirí dícharbóinithe

5.1.2 Muirearú Feithicle Leictreach



Áiríonn Tosaíocht Infheistíochta Straitéisí an Phlean Forbartha Náisiúnta (2021-2030) an sprioc de bheagnach milliún feithicil leictreacha ar an mbóthar faoi 2030 le bonneagar luchtaithe breise chun freastal ar an bhfás. Éilíonn an Plean Gníomhaíochta ar son na hAeráide méadú suntasach ar líon na bhFeithicilí Leictreacha (EVanna) sa chabhlach gluaisteáin chun aistriú ó innill dócháin inmheánaigh. Chun an glacadh riachtanach a bhaint amach, ní mór aghaidh a thabhairt ar bhacainní, go háirithe i réimsí inní raoin agus infhaighteacht fhorleathan an bhonneagair luchtaithe.

Oibreoidh TII le hoifig Feithicilí Astaíochtaí Nialais na Roinne Iompair chun tacú le seachadadh an bhonneagair náisiúnta luchtaithe EV de réir a straitéis um Bonneagar Táillí Leictreachais, atá á forbairt faoi láthair.

5.1.3 Taisteal Gníomhach



Tá TII tiomanta do sholáthar feabhsaithe taistil ghníomhaigh a sheachadadh ina chuid tionscadal go léir, mar shampla feabhas a chur ar shábháilteacht líonra na mBóithre Náisiúnta d'úsáideoirí taistil ghníomhaigh agus laghdú a dhéanamh ar an scaradh de bharr roinnt Bóithre Náisiúnta i gceantair uirbeacha. Comhoibreoidh TII le geallsealbhóirí chun plean an Ghréasáin Rothaíochta Náisiúnta a chur chun cinn chun freastal ar thurais níos gníomhaí agus chun an líonra Glasbhealaí a leathnú ar fud na tíre, thar ceann na Roinne Iompair. Spreagfaidh soláthar bonneagair thaisteal ghníomhaigh shábháilte ardchaighdeán aistriú modha agus d'fhéadfadh laghdú ar astuithe carbóin a bheith mar thoradh air.

5.2 Cosaint agus Athnuachan

Is é cosaint agus athnuachan líonra na mBóithre Náisiúnta a thabhaíonn TII a chomhréir caiteachais is mó. Cuimsíonn sé trí théama punainne infheistíochta: Sábháilteacht ar Bhóithre; Bainistíocht Sócmhainní & Oibríochtaí Líonra; Athléimneacht & Oiriúnú Aeráide.

5.2.1 Sábháilteacht ar Bhóithre



Tá agus leanfaidh sábháilteacht ar bhóithre mar chuid lárnach de gach gné d'obair TII, go háirithe feadh ghréasán na mBóithre Náisiúnta. Déanfaidh TII a ghníomhaíochtaí sa Straitéis um Shábháilteacht ar Bhóithre (2021-2030) a sheachadadh agus comhoibreoigh sé le comhpháirtithe chun gníomhaíochtaí tacaíochta a sheachadadh. I gcomhréir le treoir an Aontais Eorpaigh um Bainistíocht Sábháilteachta Bonneagar Bóthair (RISM), díreoidh TII infheistíocht ar chodanna de bhóithre náisiúnta a bhfuil an baol is mó gortú marfach nó tromchúiseach ann. I gcomhréir le NIFTI, comhlíonfaidh TII ceanglais um chosaint sócmhainní agus athnuachana chun cabhrú le sábháilteacht an ghréasáin a áirithiú. Díreoidh clár sábháilteachta ar bhóithre TII ar thaobhanna bóithre sábháilte agus timpeallacht shábháilte a bhaint amach d'úsáideoirí soghonta bóithre i gcomhréir le cur chuige na gcóras sábháilte.

5.2.2 Bainistíocht Sócmhainní agus Oibríochtaí Líonra



Príomhthosaíocht do TII is ea an gréasán Bóithre Náisiúnta atá ann faoi láthair a chothabháil go caighdeán láidir sábháilte. Laghdóidh cothabháil riachtanach ag an am is fearr rioscaí sábháilteachta agus an costas iomlán. Bainfidh céatadán suntasach de chaiteachas bliantúil na mBóithre Náisiúnta le cothabháil, cosaint agus athnuachan bóithre náisiúnta atá ann cheana féin.

Cuireadh i bhfeidhm go rathúil straitéisí chun tús áite a thabhairt do chosaint agus athnuachan don ghréasán mótarbhealaigh atá ann cheana féin, agus tá tuilleadh infheistíochta de dhíth ar chodanna den ghréasán ar nós na mBóithre Tánaisteacha Náisiúnta. Úsáidfí TII prionsabail bhainistíochta sócmhainní chun sócmhainní bóithre náisiúnta a bhainistiú go sábháilte, go hinbhuanaithe, go héifeachtúil agus go héifeachtach thar a saolré úsáideach.

5.2.3 Athléimneacht & Oiriúnú Aeráide



Is gá a chinntiú go bhfuil an gréasán bóithre athléimneach in aghaidh éifeachtaí an athraithe aeráide, sainaitheanta mar shaincheist straitéiseach don ghréasán Bóithre Náisiúnta agus mar sin mar théama punainne nua i scóip oibre TII.

Tá TII ag nuashonrú a 'Straitéis um Oiriúnú don Athrú Aeráide ar Líonra Iarnróid Éadrom agus Bóithre Náisiúnta na hÉireann'. Tá scrúdú á dhéanamh sa straitéis ar thionchair imeachtaí aeráide ar acmhainní dromchla, screamhuisce agus bearta comhshaoil mar chuid lárnach den straitéis oiriúnaithe aeráide.

Tá TII i gcónaí ag cothabháil agus ag athnuachan cosáin bóithre agus sócmhainní bóithre mar chomharthaíocht, bacainní tuairteála agus bacainní torainn. Tá oiriúnú d'athrú aeráide san áireamh i ndearaí draenála trí dhroichid a neartú agus bóithre a ardú, ag ligean d'arduithe amach anseo ar dhéine agus ar mhéid na báistí, ag cosc a chur ar bhóithre a bheith do-iompair tar éis báisteach throm.

5.3 Soghluaisteacht Daoine & Earraí i gCeantair Uirbeacha

Caithfidh an gréasán Bóithre Náisiúnta éascú a dhéanamh ar ghluaiseacht daoine agus ar ghluaiseacht earraí. Baineann NSO4 Project Ireland 20404 le Soghluaisteacht Inbhuanaithe, agus tá ról na mBóithre Náisiúnta i gcóras iompair inbhuanaithe ina phríomh-bhreithniú. Feidhm riachtanach chun an NSO seo a sheachadadh ná daoine agus áiteanna ar fud na tíre a nascadh, trí mhodhanna éagsúla, ar Bhóithre Náisiúnta.

Ba cheart go mbeadh gréasán na mBóithre Náisiúnta oiriúnach don fheidhm chun feithiclí troma a iompar freisin, ag tabhairt faoi deara leibhéil arda caithimh agus díghrádaithe an charrbhealaigh atá faoi luchtú trom; astaíochtaí a eascraíonn as gluaiseacht lasta; agus patrúin taistil uathúla.

5.3.1 Gluaiseacht na nDaoine



Ba cheart don ghréasán Bóithre Náisiúnta freastal ar riachtanais gach úsáideoir bóithre, lena n-áirítear rothaithe agus coisithe. Sa chás go gcuireann codanna den ghréasán timpeallacht naimhdeach nó chontúirteach i láthair do rothaithe agus coisithe, oibreoidh TII chun saoráidí taistil gníomhacha leithscartha a sholáthar in aice le Bóithre Náisiúnta. Aithneoidh agus tabharfaidh TII aghaidh ar scaradh a bhaineann le Bóithre Náisiúnta gnóthacha uirbeacha trí bhonneagar trasnaithe sábháilte a sholáthar do rothaithe agus coisithe.

Is féidir le méadú ar sholáthar straitéiseach áiseanna páirceála agus taistil agus páirceála agus comhroinnte ag aomhail iompair a bheith ina mhodh éifeachtach chun limistéar seirbhísí iompair phoiblí áirithe a leathnú. Cruthaíonn idirghabhálacha den chineál seo deiseanna le haghaidh úsáid níos éifeachtúla a bhaint as spás bóithre agus costais chomhshaoil laghdaithe.

D'fhéadfadh sé go bhfeabhsódh seachadadh lánaí tosaíochta bus ar bhealaí gnóthacha gathacha náisiúnta ag druidim le hionaid uirbeacha cumas iompair na ndaoine ar na bóithre seo agus go soláthrófar iontaofacht am turais agus cáilíocht seirbhíse do phaisinéirí.

5.3.2 Gluaiseacht Earraí



Tá ról an-tábhachtach ag gréasán na mBóithre Náisiúnta in iompar earraí agus seirbhísí i gceantair uirbeacha, go háirithe chuig aerfoirt agus calafoirt agus uathu. Tá an Roinn Iompair ag forbairt a Straitéis Deich mBliana don Earnáil Tarlaithe faoi láthair; Cuirfidh TII gníomhartha a eascraíonn as Bóithre Náisiúnta i bhfeidhm.

Mar a leagtar amach in NIFTI, príomhcheist don lastas is ea an brú tráchta ar an ngréasán iompair talún in aice le naisc straitéiseacha mar an M50 agus tollán Bhaile Átha Cliath. Oibreoidh TII leis an Roinn Iompair agus le gníomhaireachtaí comhpháirtíochta chun iniúchadh a dhéanamh ar bhearta bainistíochta tráchta agus éilimh chun iontaofacht na n-amanna turais a fheabhsú a theastaíonn le haghaidh gluaiseacht éifeachtach allmhairí agus onnmhairí.

D'aithin Iarnród Éireann bealaí ionchasacha a bheadh oiriúnach don iarnród, laistigh de thodhchaí lasta agus lóistíochta idirmhódúil, a fhorbrófar thar shaolré Lastais Iarnróid 2040. Tugann TII tacaíocht d'iompar lasta trí mhodhanna eile.

5.3.3 Éileamh agus Bainistíocht Tráchta



Tacóidh TII le bearta bainistíochta éileamh taistil do Bhóithre Náisiúnta sna cúig chathair (Baile Átha Cliath, Corcaigh, Gaillimh, Luimneach, agus Port Láirge) agus cuirfidh sé beartas eile rialtais i bhfeidhm ar bhainistíú éilimh ar bhóithre náisiúnta. Scrúdóidh sé an poitéinseal a bhaineann le bearta bainistíochta éilimh, lena n-áirítear táillí a ghearradh ar úsáideoirí bóithre. Leathnóidh TII bearta bainistíochta tráchta i gcodanna plódaithe de bhóithre náisiúnta chun an sreabhadh feithiclí is fearr a chinntiú chun astaíochtaí carbóin a íoslaghdú, go háirithe ó lasta.

5.4 Nascacht Réigiúnach agus Tuaithe Feabhsaithe

Cuimsíonn an tosaíocht infheistíochta feabhsaithe nascachta réigiúnach agus tuaithe an tábhacht shóisialta agus eacnamaíoch a bhaineann le líonra na mBóithre Náisiúnta, maidir le tacaíocht a thabhairt do chathracha réigiúnacha, príomhlonnaíochtaí, agus rathúnas agus fás na gceantar tuaithe agus iad a chothromú, chun spriocanna Thionscadal Éireann 2040 a bhaint amach.

5.4.1 Líonra Bunscoile Náisiúnta



Leagann an NPF, faoi NSO-2, béim ar an ngá atá le hinrochtaineacht chuig an Deisceart, san Iarthuaisceart agus san Oirthuaisceart a fheabhsú; agus aithníonn sé na codanna áirithe de Bhóithre Náisiúnta a dtugtar tosaíocht dóibh le haghaidh feabhsúcháin.

5.4.1.1 Nascacht Idiruirbeach

Tá sé mar aidhm ag an NPF, faoi NSO-2, amanna turais a laghdú idir na cúig chathair (Baile Átha Cliath, Corcaigh, Gaillimh, Luimneach agus Port Láirge) agus cúig ionad scála, Sligeach, Leitir Ceanainn, Dún Dealgan, Droichead Átha agus Baile Átha Luain. Socraíonn sé sprioc do mheánluas idiruirbeach de 90kph. Baineann an chuid is mó den taisteal bóthair idiruirbeach ar an ngréasán mótarbhealaigh agus débhealaigh atá ann faoi láthair an sprioc seo amach nó sáraíonn sé. Ar an ngréasán mótarbhealaigh agus débhealaigh atá ann faoi láthair, mar sin díreofar an infheistíocht ar chosaint, athnuachan chomh maith le saoráidí feabhsaithe a sholáthar d'iompar poiblí ar na bealaí isteach chuig cathracha.

D'aithin anailís TII, ag baint úsáide as a Shamhail Náisiúnta Iompair, conairí Bóithre Náisiúnta nach bhfuil an sprioc seo bainte amach iontu faoi láthair agus ina dtacódh idirghabhálacha breise le meánluas idiruirbeach de thart ar 90 kph a bhaint amach, idir na cúig chathair agus na cúig ionad scála. . Is Príomhbhóithre Náisiúnta iad na conairí seo den chuid is mó mar a léirítear i bhFíor 5.1.

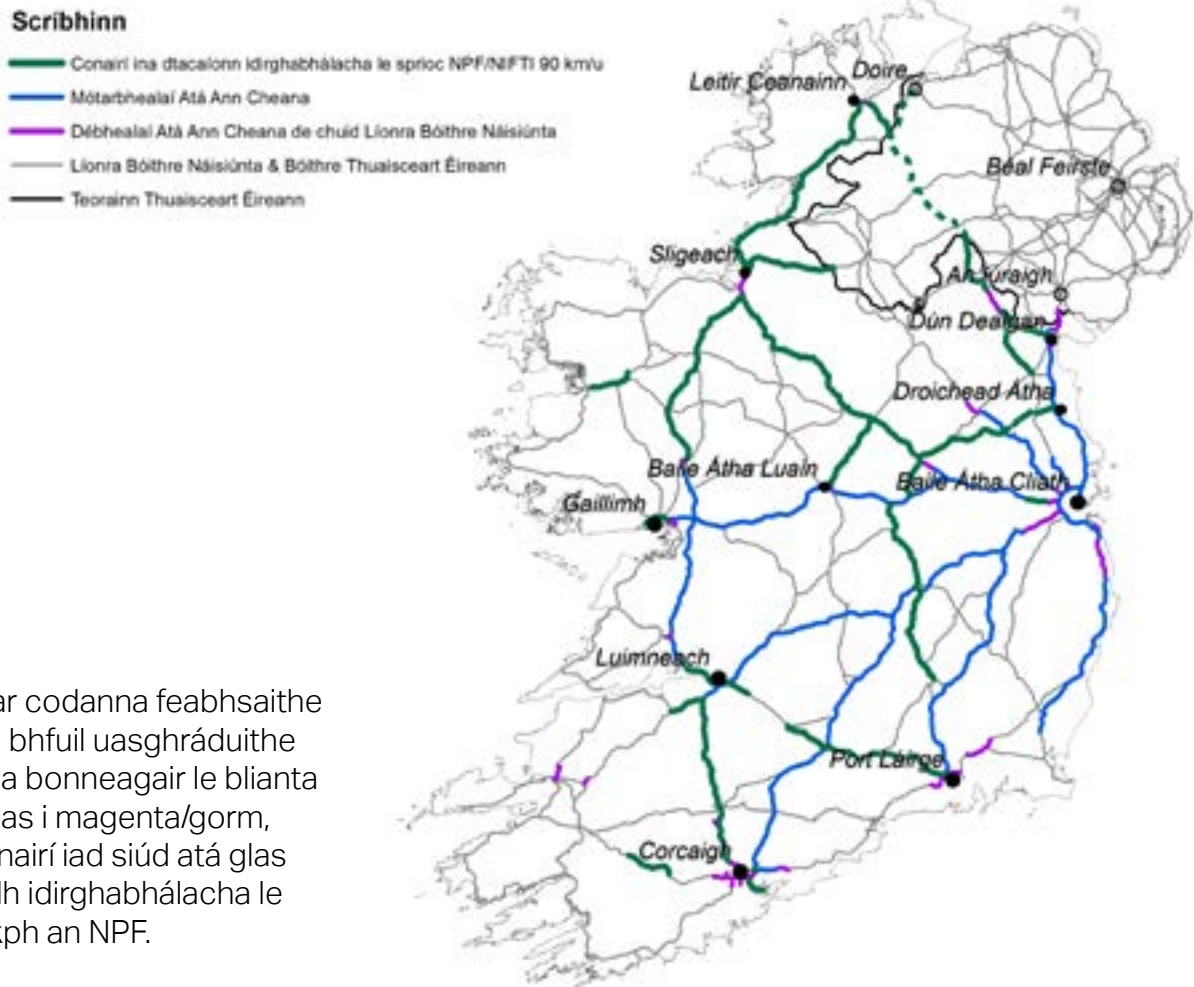
D'fhéadfadh uasghrádú bóithre, feabhsúcháin agus/nó seachbhealaí bailte a bheith i gceist le hidirghabhálacha spriocdhírthe feadh codanna de na conairí seo. Ní mór aon idirghabhálacha a mholtar a fhorbairt i gcomhréir le Tosaíochtaí Infheistíochta NIFTI agus a ordlathas módúil agus idirghabhála.

5.4.1.2 Nascacht Réigiúnach

Léiríonn an NPF agus NIFTI araon an tábhacht a bhaineann le hinrochtaineacht ar agus idir na ceantair is forimeallaí den stát a chothabháil agus a fheabhsú, mar shampla, an Deisceart agus an Iarthuaisceart. Is tosaíocht é líonra sábháilte, éifeachtach agus iontaofa a sholáthar faoin aicmiú seo; ag cinntiú go bhfuil leibhéal ard inrochtaineachta ar Bhaile Átha Cliath agus ar ionaid uirbeacha eile ag réigiúin an Deiscirt, an Iarthuaiscirt agus an Oirthuaiscirt, mar atá sainmhínithe ag an NPF.

Déanfar aon idirghabhálacha a thabharfar ar aghaidh a fhorbairt i gcomhréir le Tosaíochtaí Infheistíochta NIFTI agus leis an ordlathas módúil agus idirghabhála. Mar shampla, chuirfí seachbhealaí bailte ar na conairí seo, a léirítear i bhFíor 5.2, an trácht as bailte agus thacódh sé le polasaí an Rialtais 'Lár an Bhaile chun Tosaigh'.

Fíor 5.2 Nascacht Idiruirbeach



Taispeántar codanna feabhsaithe bóithre ina bhfuil uasghráduithe suntasacha bonneagair le blianta beaga anuas i magenta/gorm, agus is conairí iad siúd atá glas ina dtacódh idirghabhálacha le sprioc 90kph an NPF.

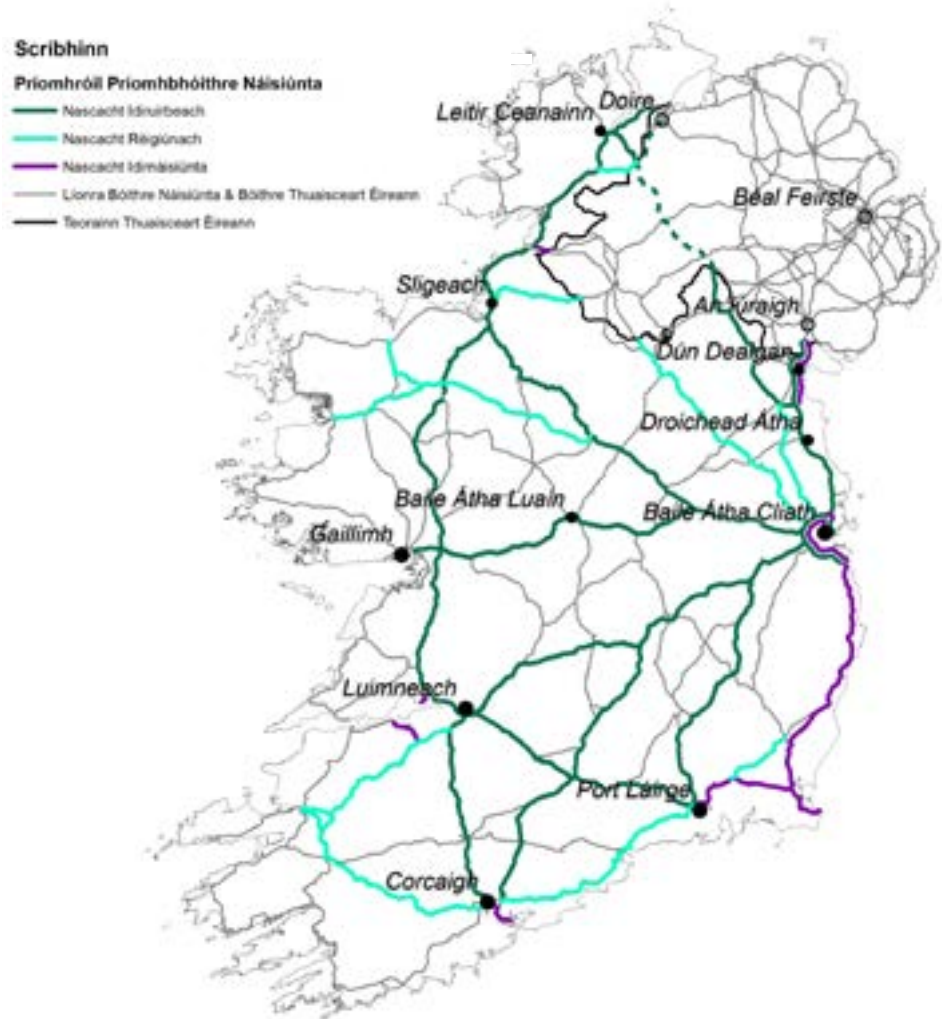
5.4.1.3 Nascacht Idirnáisiúnta

Aithníonn an NPF faoi NSO 6 gur gné thábhachtach iad Bóithre Náisiúnta chun Nascacht Idirnáisiúnta Ardchaighdeáin chuig calafoirt agus aerfoirt a chinntiú. Tá nascacht idirnáisiúnta ardchaighdeáin thar a bheith tábhachtach do thaisteal gnó agus lastais. Tá neartú bealaí rochtana chuig calafoirt na hÉireann trí infheistíocht chun an gréasán iompair de bhóthar agus d’iarnród a uasghrádú agus a fheabhsú chun amanna turais a fheabhsú fós ina thosaíocht ag an rialtas sa PFN.

Feabhsóidh dhá scéim Bóithre Náisiúnta atá á bpleanáil faoi láthair rochtain ar chalafoirt Shraith 1 i Rinn an Scidígh agus sa tSionainn-Faing. Críochnóidh tógáil na nasc seo croíghréasán bóithre an Ghréasáin Iompair Tras-Eorpaigh (TEN-T) in Éirinn agus tá siad le bheith críochnaithe faoi 2030 i gcomhréir le rialacháin TEN-T an AE.

Seachas na tionscadail seo, beidh sé mar thosaíocht ar na conairí a léirítear i bhFíor 5.2 cáilíocht bealaí, oibriú éifeachtach a chothabháil agus plódú tráchta a bhainistiú i gcomharsanacht calafoirt agus aerfoirt Shraith 1 agus Shraith 2, lena n-áirítear tollán Bhaile Átha Cliath. Ba chóir a thabhairt faoi deara go bhfreastalaíonn gach bóthar ar

Fíor 5.3 Príomhfheidhm na bPríomhbhóithre Náisiúnta



5.4.2 Líonra Náisiúnta Tánaisteach 

Ní mór don Líonra Náisiúnta Tánaisteach freagairt do raon leathan riachtanas, mar go gcomhlíonann sé feidhmeanna éagsúla in áiteanna éagsúla. Soláthraíonn Bóithre Tánaisteacha Náisiúnta áirithe nascacht idir-uirbeach chuig na cúig chathair agus na cúig ionad réigiúnacha, mar a léirítear i bhFíor 5.3. Cruthaíonn cuid eile príomhnaisc iompair do na ceantair máguaird agus tá feidhm thábhachtach acu don phobal.

Bunaithe ar mhionanailís arna déanamh ag TII, tá an gréasán Bóithre Tánaisteacha Náisiúnta catagóirithe i dtrí fheidhm: Lifeline, Arterial and Collector, chun infheistiúocht a threorú:

5.4.2.1 Bóithre Lifeline

Iompraíonn bóithre Tánaisteacha Náisiúnta Lifeline sreafaí tráchta teoranta ach cruthaíonn siad príomhnaisc iompair do na pobail máguaird. Tá siad lonnaithe go príomha i suíomhanna tuaithe agus i gceantair a bhfuil topagrafaíocht casta iontu, agus gan ach fíorbheagán bealaí malartacha. Tá feidhm ríthábhachtach ag an gcineál seo bóithair dá úsáideoirí iompair aonair. Is tosaíochtaí iad infhaighteacht agus athléimneacht aeráide do bhóithre ríthábhachtacha.

5.4.2.2 Bóithre Artaireach

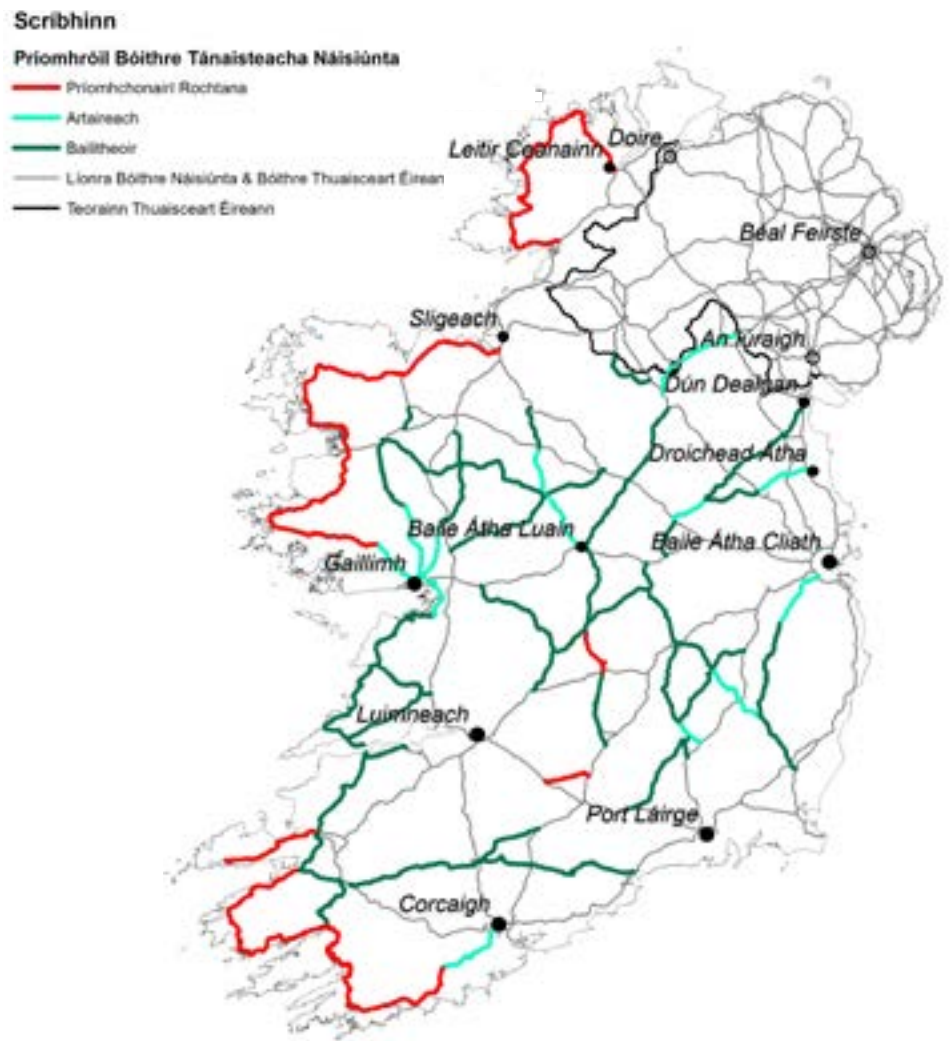
Freastalaíonn Bóithre Tánaisteacha Náisiúnta Artaireach ar éileamh ard taistil agus tá siad cóngarach do lárionaid mhóra uirbeacha. Tá ról comhchosúil ag conairí Bóithre Tánaisteacha Náisiúnta Artaireacha agus ag príomhchonairí áirithe Náisiúnta maidir le daoine agus lasta a aistriú. Is dócha go mbeidh gá le hidirghabhálacha ar bhóithre artaireacha faoi réir éileamh méadaithe ar ghluaiseacht daoine agus earraí.

5.4.2.3 Bóithre Bailitheora

Déanann Bóithre Tánaisteacha Náisiúnta an Bhailitheora freastal ar riachtanais taistil ar fud go leor den stát. Tá leibhéal éigin iomarcaíochta ag bailitheoirí, rud a chiallaíonn nach bhfuil ann ach míchaoithiúlacht le dúnadh mar go bhfuil bealaí eile ar fáil. Tá sábháilteacht agus comhsheasmhacht bealaí mar thosaíocht ag na bóithre seo.

Roghnófar aon idirghabhálacha le haghaidh bóithre den dara grád trí ordlathas módúil agus idirghabhála NIFTI a chur i bhfeidhm.

Fíor 5.4 Feidhm cheannasach ar Bhóithre Náisiúnta den Dara Grád



6 Cur i bhfeidhm

Is é NR2040 straitéis TII don ghréasán Bóithre Náisiúnta, a shainaithníonn feidhm agus tosaíochtaí infheistíochta do chodanna éagsúla de ghréasán na mBóithre Náisiúnta chun críche:

- » Tionscadal Éireann 2040 a Chumasú (Creat Pleanála Náisiúnta agus NDPanna)
- » Tacú le réadú roinnt Cuspóirí Straitéiseacha Náisiúnta (NSO)
- » Ailíniú le NIFTI agus le beartas Rialtais eile,

Soláthraíonn an chaibidil forfheidhmithe seo treoir achoimre NR2040 do Ghníomhaireachtaí Urraíochta agus Údaráis Áitiúla. Imlíníonn sé:


- » Tiomantais TII chun aghaidh a thabhairt ar shaincheisteanna straitéiseacha;
- » Soláthraíonn sé modh chun idirghabhálacha sa todhchaí a scagadh;
- » Sainmhínítear punanna infheistíochta TII; agus
- » Críochnaíonn sé le hiarracht TII do chomhoibriú, a aithnítear ar fud na straitéise mar mhodh riachtanach chun idirghabhálacha aitheanta a chur i bhfeidhm go rathúil agus chun náisiúnta a bhaint amach.

6.1 NR2040 Gealltanais

Treisiítear Tosaíochtaí Infheistíochta NR2040 le sraith de thiomantais TII, lena dtabharfar aghaidh níos mó ar na saincheisteanna straitéiseacha atá roimh ghréasán na mBóithre Náisiúnta sna blianta amach romhainn. Tá oibleagáidí beartais, lena n-áirítear NPF, NIFTI, an Straitéis um Shábháilteacht ar Bhóithre, agus anailís agus pleananna inmheánacha TII mar bhonn eolais do na gealltanais seo.

Beidh tionchar ag na tiomantais atá leagtha amach i dTábla 6-1 ar scóip na dtionscadal ar an ngréasán Bóithre Náisiúnta arna bhforbairt ag Údaráis Áitiúla nó Gníomhaireachtaí eile.

Tábla 6.1 NR2040 Gealltanais

Aghaidh a thabhairt ar Cheisteanna	NR2040 Gealltanais
 <p>Treochtaí Fáis Dhéimeagrafacha sa Todhchaí</p>	<p>Leanfaidh TII le hanailís a dhéanamh ar fhás féideartha san éileamh taistil, ag léiriú spriocanna daonra Thionscadal Éireann 2040.</p> <p>Leanfaidh TII ag forbairt agus ag pleanáil do chásanna éagsúla éilimh sa todhchaí a chuirfidh san áireamh athrú iompraíochta agus teicneolaíochta a d'fhéadfadh a bheith ann.</p> <p>Cinnteoídh TII go measfar an poitéinseal d'éileamh taistil spreagtha do gach mórthionscadal.</p> <p>Cuirfidh TII beartas an rialtais ar bhainistiú éilimh i bhfeidhm. Leagann NIFTI amach a thábhachtaí atá sé roghanna malartacha iompair a sholáthar, amhail bonneagar rothaíochta agus seirbhísí iompair phoiblí sula gcuirfear bearta ar thaobh an éilimh i bhfeidhm. Cinnteoídh TII go mbeidh aon chur i bhfeidhm sa todhchaí ar thograí bainistíochta éilimh ar an ngréasán Bóithre Náisiúnta ag teacht leis an mBeartas Soghluaisteachta Inbhuanaithe Náisiúnta chomh maith le Ordthas Módúil agus Idirghabhála NIFTI.</p> <p>Scrúdóidh TII an poitéinseal a bhaineann le bearta táillí a ghearradh ar úsáideoirí bóithre tríd an staidéar ar Mheasúnú Táille ar Úsáideoirí Bóthair Níos Fearr (BRUCE)</p>

Aghaidh a thabhairt ar Cheisteanna NR2040 Gealltanais



Dícharbónú

Chun astuithe a laghdú, tabharfaidh TII tús áite d'infheistíocht i mbainistíocht tráchta i gconairí lasta agus nuair a bhíonn ardleibhéil astuithe GHG mar thoradh ar bhrú tráchta.

Déanfar tionscadail Bóithre Náisiúnta a mheas i gcomhthéacs chomhlíonadh spriocanna athrú aeráide na hÉireann, de réir gach Plean Gníomhaíochta Aeráide de chuid an Rialtais, NIFTI agus de réir Chomhchreat Measúnaithe na Roinne Iompair. Beidh athruithe tuartha agus/nó spriocanna a bhaineann le leibhéil úsáide gach modha (m.sh., rothar, carr, iompar poiblí, truicail, veain) mar fhaisnéis don mhéid seo.

Leanfaidh TII ar aghaidh ag forbairt agus ag feabhsú a Shamhail Astuithe Bóthair chun iniúchadh a dhéanamh ar an tionchar astuithe a bhíonn ag athruithe ar éileamh iompair, soláthar líonraí/seirbhísí iompair agus athruithe ar theicneolaíocht flít feithiclí.

Laghdóidh TII a hastuithe agus tionchair chomhshaoil ó chothabháil agus oibríochtaí an bhonneagair Bóithre Náisiúnta atá ann cheana féin.

Laghdóidh TII na hastuithe carbóin a bhaineann le forbairt, tógáil agus oibriú bonneagair nua.

Tacóidh TII leis an Roinn Iompair agus lena hOifig Feithiclí Astaíochtaí Nialais Éireann (ZEVI) chun soláthar bonneagair luchtaithe feithiclí leictreacha a mhéadú ar fud na tíre.

Leanfaidh TII de bheith rannpháirteach in iarrachtaí níos leithne chun iompar de bhóthar a dhícharbónú trí bhonneagar, teicneolaíocht chuí agus tacaíocht a thabhairt do bheartas atá dírithe ar iompar a athrú.



Oiriúnú Aeráide & Athléimneacht

Feabhsóidh TII athléimneacht na mBóithre Náisiúnta, go háirithe codanna de ghréasán na mBóithre Náisiúnta den Dara Grád, a sholáthraíonn naisc ríthábhachtacha do dhaoine aonair agus do phobail.

Cuirfidh TII a Straitéis um Oiriúnú Aeráide i bhfeidhm (2022).

Aghaidh a thabhairt
ar Cheisteanna

NR2040 Gealltanais



Inbhuanaitheacht

Oibreoidh TII le gníomhaireachtaí rialtais agus le geallsealbhóirí chun tacú le gach Plean Gníomhaíochta ar son na hAeráide agus le cuspóir náisiúnta an rialtais um aeráid "aistriú go geilleagar atá athléimneach ó thaobh na haeráide de, saibhir ó thaobh bithéagsúlachta de, atá inbhuanaithe ó thaobh an chomhshaoil de agus atá neodrach ó thaobh aeráide de faoi 2050."

Ionchorpróidh TII cuspóirí agus spriocanna inbhuanaitheachta eacnamaíoch, sóisialta agus comhshaoil i ngach cinneadh, beartas, tionscadal agus próiseas.

Cuirfidh TII réitigh idirmhódúla chun cinn a uasmhéadóidh éifeachtúlacht iompair fhoriomlán i dtéarmaí úsáid bonneagair agus acmhainní. Mar shampla, taisteal gníomhach sábháilte a éascú feadh conairí bóithre náisiúnta a nascann le stáisiúin iarnróid agus bus.

Ag teacht lena shainchúram reachtaíochta, íoslaghdóidh TII tionchar an bhonneagair bóithre ar an gcomhshaoil agus tacóidh sé le forbairt agus cothabháil conairí éiceolaíochta feadh na mBóithre Náisiúnta.

Ar aon dul le NIFTI, tabharfaidh TII tosaíocht d'fheabhsuithe ar líne agus seachnófar leibhéal arda ró-acmhainne a sheachadadh.

I gcomhréir lena shainchúram reachtach, oibreoidh TII le comhlachtaí ábhartha chun tacú le bearta chun cáilíocht an aeir agus tionchair torainn ó iompar bóithre a laghdú.

Leanfaidh TII ag tacú le Plean Forfheidhmithe Inbhuanaitheachta TII (agus athbhreithnithe ina dhiaidh sin) chun gach gné den inbhuanaitheacht a chomhtháthú i gcroíghníomhaíochtaí TII.

Sábháilteacht ar
bhóithre

Déanfaidh TII a ghníomhaíochtaí i Straitéis um Shábháilteacht ar Bhóithre 2021-2030 an Rialtais 'Ár dTuras i dtreo Fís Zero' a sheachadadh agus comhoibreoidh sé le comhpháirtithe chun gníomhaíochtaí tacaíochta a sheachadadh.

Tabharfaidh TII tosaíocht d'infrastruchtúr oiriúnach d'ardchaighdeán a sholáthar chun cois bóithre maithe, bóithre féinmhínithe agus timpeallacht shábháilte a chruthú d'úsáideoirí soghonta bóithre.

I gcomhréir le NIFTI, comhlíonfaidh TII ceanglais um chosaint sócmhainní agus athnuachana chun cabhrú le sábháilteacht an ghréasáin a chinntiú.

I gcomhréir le Treoir an Aontais Eorpaigh maidir le Bainistíocht Sábháilteachta Bonneagair Bóthair (RISM), díreoidh TII infheistíocht ar chodanna de bhóithre náisiúnta a bhfuil an baol is airde gortú marfach nó tromchúiseach ann.

Aghaidh a thabhairt ar Cheisteanna

NR2040 Gealltanais



Gluaiseacht na nDaoinne

Tacóidh TII le Connecting Ireland agus bearta tosaíochta ar nós lánaí tiomnaithe bus nuair a bheidh éifeachtúlacht iompair níos fearr mar thoradh ar thosaíocht dá leithéid.

Breithneoidh TII riachtanais gach úsáideoir bóithre do gach tionscadal. Ar dhébhealaí uirbeacha agus ar mhótarbhealaí ag druidim le cathracha, oibreoidh TII le gníomhaireachtaí comhpháirtíochta chun iompar poiblí agus roghanna taistil gníomhacha ardchaighdeáin sábháilte a chumasú d’úsáideoirí gluasteán.

Leanfaidh TII ar aghaidh ag tacú le laghduithe ar spleáchas ar charranna agus ar leibhéal úsáide gluasteán go náisiúnta agus ag an am céanna ag aithint an ról tábhachtach atá ag soghluaisteacht phríobháideach do go leor úsáideoirí bóithre.

Aithníonn TII gur féidir le mótarbhealaí uirbeacha gnóthacha, cuarbhóithre agus seachbhealaí bailte a bheith ina dtimpeallachtaí naimhdeach do choisithe agus rothaithe ar mian leo trasnú. Aithneoidh agus leigheasfaidh TII tionchair scartha ó Bhóithre Náisiúnta.

Nuair a thógtar seachbhealaí, beidh gá le feabhsuithe ar an bhfearann uirbeach sa bhaile seachbhealach chun soghluaisteacht níos inbhuanaithe a chumasú.



Gluaiseacht Earraí & Seirbhísí

Ag teacht leis an NPF agus NIFTI, oibreoidh TII chun meánluasanna idir-uirbeacha de 90km/u a bhaint amach ar chonairí Bóithre Náisiúnta idir cúig chathair na hÉireann (Baile Átha Cliath, Corcaigh, Gaillimh, Luimneach agus Port Láirge) agus cúig ionad réigiúnacha (Leitir Ceanainn, Droichead Átha, Dún Dealgan, Sligeach agus Baile Átha Luain). I gcásanna áirithe, ciallóidh sé seo bonneagar nua a fhorbairt nó uasghrádú a dhéanamh ar an mbonneagar atá ann cheana chun cuspóir inrochtaineachta idir-uirbeach an NPF agus NIFTI seo a sheachadadh.

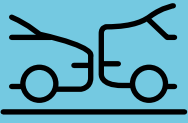
Oibreoidh TII i dtreo inrochtaineacht réigiúnach agus tuaithe a fheabhsú ar aon dul le cuspóirí an NPF agus NIFTI.

I gcomhpháirtíocht le gníomhaireachtaí eile, oibreoidh TII chun rochtain ar chalafoirt agus aerfoirt a chosaint agus rochtain a fheabhsú nuair is gá.

Déanfaidh TII bearta tosaíochta a sholáthar/a mheas mar lánaí lasta tiomnaithe i gcás ina mbeidh éifeachtúlacht iompair níos fearr mar thoradh ar thosaíocht dá leithéid.

Tacaíonn TII le forbairt ionad dailte lasta iarnróid agus ilmhódaigh ar Bhóithre Náisiúnta nó in aice leo.

Aithníonn TII an gá atá le seirbhísí ardchaighdeáin agus limistéir pháirceála shlána a sholáthar do thiománaithe HGV mar a éilíonn Rialachán TEN-T agus Treoir ITS araon. Foilseofar in 2023 nuashonrú ar Bheartas Réimse Seirbhíse TII, a thugann breac-chuntas ar an riachtanas reatha do limistéar seirbhíse mótarbhealaigh ar an ngréasán mótarbhealaigh agus débhealaigh.

**Aghaidh a thabhairt
ar Cheisteanna****NR2040 Gealltanais**

Plódú Uirbeach

Cuirfidh TII chun cinn idirghabhálacha bainistíochta tráchta a chuideoidh le gluaiseacht tráchta ar Bhóithre Náisiúnta uirbeacha a bharrfheabhsú.

Tacóidh TII le húsáid iompair phoiblí ar Bhóithre Náisiúnta uirbeacha nó in aice leo.

Tacóidh TII le soláthar bonneagair taistil ghníomhaigh leithscartha nó as líne in aice le bóithre náisiúnta.

6.2 NR2040 Struchtúr Forfheidhmithe

Tá struchtúr cur chun feidhme NR2040 comhdhéanta de roinnt punann faoi na ceithre Thosaíocht Infheistíochta NIFTI, chomh maith le punann de chlár neamh-bhonneagair. Cuidíonn sé seo le caiteachas TII a chatagóiriú i gcoinne tosaíochtaí an Rialtais.

Is í an Tosaíocht Infheistíochta um Dhíchcarbónú an dúshlán is mó do Bhóithre Náisiúnta. Ionchorpraíonn sé clár Soghluaisteachta Comhtháite; clár Taisteal Gníomhach; agus forbairt bonneagair Luchtaithe Feithicle Leictreach. Léiríonn an Tosaíocht Infheistíochta um Chosaint agus Athnuachan an réimse caiteachais is mó ar Bhóithre Náisiúnta. Leanfaidh sé ag seachadadh punanna Sábháilteachta agus Mionoibreacha; Athléimneacht Líonra agus Bainistíocht Sócmhainní an bhonneagair; agus Oibríochtaí Líonra. Áireofar ar Ghluaiseacht Daoine agus Earraí i gCeantair Uirbeacha cláir agus tionscadail a chuireadh bearta bainistíochta tráchta agus éilimh, réitigh teicneolaíochta agus idirghabhálacha bonneagair i gcathracha agus i mbailte móra agus mórthimpeall orthu. Díríonn an Tosaíocht Infheistíochta Feabhsaithe i Nascacht Réigiúnach agus Tuaithe ar Nascacht Idiruirbeach, Nascacht Réigiúnach agus Nascacht Idirnáisiúnta a fheabhsú. Laistigh den phunann seo, tá fo-phunanna do Phríomhbhóithre Náisiúnta agus Bóithre Tánaisteacha Náisiúnta.

Ina theannta sin, aithníonn TII clár riachtanacha neamh-bhonneagair le haghaidh infheistíochta a thabharfaidh aghaidh ar na hathruithe ar phróisis, ar theicneolaíochtaí agus ar riachtanais eagraíochtúla. Freagróidh sé don phleanáil fhadtéarmach iarrtha ag NIFTI agus éabhlóid na gcleachtas maidir le cúram agus forbairt bonneagair bóithre.

Fior 5.5 NR2040 Struchtúr Forfheidhmithe

Tosaíochtaí Infheistíochta agus Punanna				
Dícharbónú	Cosaint agus Athnuachan	Soghluaisteacht daoine & earraí i gceantair uirbeacha	Nascacht réigiúnach agus tuaithe feabhsaithe	
Taisteal Gníomhach Soghluaisteacht Chomhtháite Muirearú Feithicle Leictreach	Athléimneacht Líonra Sábháilteacht agus mionoibreacha Bainistíochta Sócmhainní Oibríochtaí	Bainistíocht tráchta agus éilimh » M50 agus gathanna Bhaile Átha Cliath » M40 agus ceantar Corcaigh » Tollán Bhaile Átha Cliath » Limistéir Uirbeacha eile Teicneolaíocht Forbairt sheachbhóthar	Meánscoil Náisiúnta	Bunscoil Náisiúnta
			Nascacht Idiruirbeach	
			Bealaí Artaireach Bealaí Lifeline Bealaí Bailitheora	Nascacht Réigiúnach Nascacht Idirnáisiúnta
Tionscadail Neamh- Bhoneagair				
» Rannpháirtíocht agus tuiscint custaiméirí » Plean forfheidhmithe inbhuanaitheachta	» nuálaíocht agus feabhsú leanúnach » Digiteachú	» monatóireacht agus meastóireacht » tacú le forbairt líonra ionad dálte earraí		

6.3 Próiseas Forbartha Tionscadal

Déanfaidh TII, trí NR2040, ailíniú le hordlathas idirghabhála NIFTI agus féachfaidh sé le dul i ngleic le dúshlán iompair trí bhonneagar atá ann cheana a úsáid sula ndéanfar breithniú ar sholáthar bonneagair nua.

Agus tionscadal ar Bhóithre Náisiúnta á fhorbairt, beidh ar an Údarás Áitiúil ábhartha, ar an tríú páirtí agus/nó ar an roinn TII a thaispeáint go bhfuil an infheistíocht bheartaithe ailínithe le NIFTI agus aghaidh a thabhairt ar an gcaoi a mbeidh tionchar diúltach féideartha, i gcoinne ceann amháin nó níos mó de Thosaíochtaí Infheistíochta NIFTI. maolaithe.

Is straitéis í NR2040 atá treoraithe ag beartas, ní straitéis "tuar agus soláthar" (éileamh-threoraithe).

Soláthraíonn NR2040 léirmhíniú agus sonraí breise chun an próiseas forbartha tionscadail a chuíchóiriú, trí léiriú:

- » Mar a ailíníonn cuspóirí an tionscadail le ceann amháin nó níos mó de thosaíochtaí infheistíochta NIFTI (athbhreithnithe i gcaibidil 2)
- » Saincheist(eanna) straitéiseacha atá roimh Bhóithre Náisiúnta a réitíonn an tionscadal (athbhreithnithe i gcaibidil 3)
- » An comhthéacs spásúil trí threoir a thabhairt ar na cineálacha idirghabhála do réigiúin éagsúla agus do chineálacha éagsúla Bóithre Náisiúnta (athbhreithnithe i gcaibidil 5)
- » Conas a ailíníonn an tionscadal le ceann amháin nó níos mó de ghealltanais TII (athbhreithnithe i roinn 6.1 agus larscríbhinn B)
- » An phunann agus an clár a d'fhreastalódh ar an tionscadal a shainnithint (athbhreithnithe i gcuid 6.2)

Tá an próiseas seo comhsheasmhach le Treoirínte TII um Measúnú Tionscadal atá ann cheana, Comhchreat Measúnaithe an DoT agus tosaíochtaí infheistíochta agus ordlathas infheistíochta NIFTI an DoT. Tá sé ar chomhréim freisin le ceanglais Chód Caiteachais Phoiblí (PSC) DEPR chun an réasúnaíocht straitéiseach d'infheistíochtaí suntasacha maoinithe go poiblí a léiriú.

6.4 Measúnú Straitéiseach Timpeallachta

Mar chuid d'ullmhú NR2040 rinneadh roinnt measúnuithe comhshaoil in éineacht le forbairt na Straitéise. I measc na measúnuithe tá Measúnacht Straitéiseach Timpeallachta (SEA), Measúnú Cuí (AA) agus Measúnacht Straitéiseach Riosca i gcás Tuilte (SFRA). Aithníonn na measúnuithe, ar leibhéal straitéiseach, éifeachtaí féideartha ar an gcomhshaoil mar thoradh ar na gealltanais / gníomhaíochtaí straitéise agus chuidigh na measúnuithe seo le bonn eolais a chur faoi ardleibhéal cosanta an chomhshaoil d'fhonn forbairt inbhuanaithe a chur chun cinn.

Tá NR2040 laistigh den ordlathas foriomlán de dhoiciméid bheartais. Tá aon tionscadail sa todhchaí óna dteastaíonn cead pleanála a eascraíonn as NR2040 faoi réir an mheasúnaithe ábhartha ar leibhéal an tionscadail agus na gceanglas maidir le teoracha comhshaoil lena n-áirítear, ach gan a bheith teoranta do: Treoir SEA (2001/42/CE), Treoir EIA (2011/92/AE arna leasú ag) 2014/52/AE agus an Treoir um Ghnáthóga 92/43/CEE, an Treoir Réime Uisce (2000/60/CE) agus an Treoir maidir le Tuilte (2007/60/CE) agus an reachtaíocht náisiúnta ghaolmhar, de réir mar is iomchuí.

Ba cheart an straitéis seo a léamh in éineacht leis na tuarascálacha measúnaithe comhshaoil seo a leanas: Ráiteas SEA, Ráiteas Tionchair Natura agus SFRA agus an maolú atá san áireamh iontu.

Tá achoimre ar an tionchar a bhí ag an bpróiseas SEA, lena n-áirítear comhairliúchán ó údaráis chomhshaoil, ar an straitéis sa Ráiteas SEA a foilsíodh in éineacht leis an Straitéis.

6.5 Comhoibriú

Tá todhchaí chomhtháite ilmhódach ag Bóithre Náisiúnta nach mór do TII a sheachadadh i gcomhar le gníomhaireachtaí eile rialtais agus le geallsealbhóirí iompair. Tá comhoibriú luath le tríú páirtithe rithábhachtach chun beartas reatha agus amach anseo a sheachadadh.

Is iad seo a leanas cuid de phríomhchomhoibrithe TII: Údaráis Áitiúla; an Roinn Iompair; an tÚdarás um Shábháilteacht ar Bhóithre; an tÚdarás Náisiúnta Iompair; An Roinn Comhshaoil, Aeráide agus Cumarsáide agus ranna eile rialtais (m.sh. an Roinn Tithíochta, Rialtais Áitiúil agus Oidhreachta).

Ag cur san áireamh na cineálacha nua tionscadal atá beartaithe, aithníonn TII an gá atá le raon leathan scileanna agus foirne ildisciplíneacha chun forbairt rathúil agus baint amach spriocanna agus cuspóirí a chinntiú. Tá slabhra soláthair láidir pleanálaithe iompair agus úsáide talún, innealtóirí, conraitheoirí, comhairleoirí teicniúla, speisialtóirí cumarsáide agus rannpháirtíochta poiblí, soláthraithe agus oibreoirí ríthábhachtach, agus béim níos mó á cur ar sholáthróirí teicneolaíochta.

Ina theannta sin, tá sé tábhachtach go ndéanfar infheistíocht iompair sa todhchaí a chomhordú agus a chomhtháthú le hearnálacha eile, lena n-áirítear pleanáil talamhúsáide agus beartas chun tacú le dlúthfhorbairt inbhuanaithe ár gcathracha agus ár mbailte, agus a thacaíonn le forbairt réigiúnach agus tuaithe. Leanfar le comhoibriú le gníomhaireachtaí stáit chun Bóithre Náisiúnta a úsáid le haghaidh seirbhísí a bhfuil tábhacht náisiúnta ag baint leo, mar rochtain ar chalafoirt idirnáisiúnta.

Tá rath na bpunanna 'Gluaiseacht Daoine agus Earraí i Limistéir Uirbeacha' agus 'Dícharbónú' araon ag brath go háirithe ar chomhoibriú láidir le raon geallsealbhóirí.

7 Creat Monatóireachta

Is é TII a bheidh i gceannas ar mhonatóireacht NR2040 agus tabharfar faoi trí ghné éagsúla:

- » **Measúnuithe agus breithmheasanna ar leibhéal tionscadail** – trí mhodhanna reatha faireacháin arna ndéanamh ag TII i gcás ina bhfuil an próiseas forbartha agus breithmheasa ar aon dul le tosaíochtaí agus ordlathas infheistíochta TII PAG, DoT CAF, agus DoT NIFTI. Ba cheart go leagfadh measúnuithe ar leibhéal tionscadail béim ar shaincheistean reatha agus ar na cinn a d'fhéadfadh teacht chun cinn amach anseo chomh maith lena mbunchúiseanna. D'fhéadfadh go n-áireofaí leis sin fadhbanna reatha nó fadhbanna a d'fhéadfadh a bheith ann amach anseo maidir le sábháilteacht, am taistil, iontaofacht am taistil, inrochtaineacht agus cuimsiú sóisialta, scaradh, nascacht, fostaíocht, agus fachtóirí socheacnamaíocha. Cinnteoidh sé seo go mbeidh na cláir agus na tionscadail a théann isteach sna punanna feidhmithe ailínithe le NR2040. Ní mór do TII ina ról mar údarás formheasa a áirithiú go gcomhlíontar ceanglais an CPS maidir le faireachán le linn seachadta agus meastóireachta i ndiaidh an tseachadta.
- » **Tuarascálacha Bliantúla Táscairí Bóithre Náisiúnta** – Tiomsófar agus tuairisceofar príomhtháscairí feidhmíochta bliantúla agus nuashonruithe ar úsáid líonra na mBóithre Náisiúnta. Áirítear ar tháscairí faisnéis ar an ngréasán bóithre, ar an ngeilleagar, ar riocht na mbóithre, ar shábháilteacht, ar inrochtaineacht agus ar an gcomhshaoil.
- » **Monatóireacht timpeallachta ar an Straitéis** – Éilíonn an treoir SEA go ndéanfaí monatóireacht ar na héifeachtaí comhshaoil suntasacha dóchúla a bheidh ag feidhmiú pleananna nó clár. Tá an clár Monatóireachta SEA a forbraíodh do NR2040 curtha i láthair sa Ráiteas SEA. Aithníonn an clár monatóireachta spriocanna agus táscairí, an fhoinsé faisnéise (lena n-áirítear an phríomhghníomhaireacht nó aon gheallsealbhóirí a bhfuil baint acu le bailiú sonraí). Aithnítear minicíocht na monatóireachta freisin.



NR
20
40